



แผนการบริหารจัดการความเสี่ยง
ประจำปีงบประมาณ พ.ศ. ๒๕๖๔

เทศบาลตำบลน้ำตกไทรโยคน้อย
อำเภอไทรโยค จังหวัดกาญจนบุรี

คำนำ

ด้วยพระราชบัญญัติวินัยการเงินการคลังของรัฐ พ.ศ. ๒๕๖๑ มีผลบังคับใช้เมื่อวันที่ ๒๐ เมษายน ๒๕๖๑ โดยมาตรา ๗๙ บัญญัติให้หน่วยงานของรัฐจัดให้มีการตรวจสอบภายใน การควบคุมภายใน และการบริหารจัดการความเสี่ยง โดยให้ถือปฏิบัติตามมาตรฐานและหลักเกณฑ์ที่กระทรวงการคลังกำหนด และกระทรวงการคลังได้กำหนดหลักเกณฑ์กระทรวงการคลังว่าด้วยมาตรฐานและหลักเกณฑ์ปฏิบัติการบริหารสำหรับหน่วยงานของรัฐ พ.ศ. ๒๕๖๒ มีผลบังคับใช้ตั้งแต่วันที่ ๑ ตุลาคม ๒๕๖๒ โดยองค์กรปกครองส่วนท้องถิ่นถือเป็นหน่วยงานของรัฐตามหลักเกณฑ์นี้

เทศบาลตำบลน้ำตกไทรโยคน้อย จึงได้จัดทำแผนการบริหารจัดการความเสี่ยงประจำปีงบประมาณ พ.ศ. ๒๕๖ ๔ เพื่อใช้เป็นกรอบหรือแนวทางพื้นฐานในการติดตามประเมินผล รวมทั้งการรายงานผลเกี่ยวกับการบริหารจัดการความเสี่ยง อันจะทำให้เกิดความเชื่อมั่นอย่างสมเหตุสมผลต่อผู้ที่เกี่ยวข้องทุกฝ่าย และการบริหารงานของเทศบาลตำบลน้ำตกไทรโยคน้อยสามารถบรรลุตามวัตถุประสงค์ที่กำหนดไว้อย่างมีประสิทธิภาพ

เทศบาลตำบลน้ำตกไทรโยคน้อย
กันยายน ๒๕๖๓

สารบัญ

	หน้า
บทที่ ๑ บทนำ	๑
๑. หลักการและเหตุผล	๑
๒. วัตถุประสงค์ของการบริหารจัดการความเสี่ยง	๒
๓. เป้าหมาย	๒
๔. นิยามความเสี่ยง	๓
บทที่ ๒ ข้อมูลพื้นฐานของเทศบาลตำบลน้ำตกไทรโยคน้อย	๓
๑. สภาพทั่วไปและข้อมูลพื้นฐาน	๓
๒. วิสัยทัศน์	๑๑
๓. ยุทธศาสตร์	๑๑
๔. โครงสร้างส่วนราชการภายใน	๑๒
บทที่ ๓ แนวทางการบริหารความเสี่ยง	๑๙
๑. แนวทางการบริหารความเสี่ยง	๑๙
๒. คณะทำงานบริหารความเสี่ยง	๑๙
บทที่ ๔ การบริหารจัดการความเสี่ยง	๒๐
๑. การระบุความเสี่ยง	๒๑
๒. การประเมินความเสี่ยง	๒๔
๓. การจัดการความเสี่ยง	๓๐
๔. การรายงานและติดตามผล	๓๐
๕. การประเมินผลการบริหารความเสี่ยง	๓๑
๖. การทบทวนการบริหารความเสี่ยง	๓๑
บทที่ ๕ แผนบริหารความเสี่ยง	๓๒

บทที่ ๑ บทนำ

๑. หลักการและเหตุผล

ด้วยพระราชบัญญัติวินัยการเงินการคลังของรัฐ พ.ศ. ๒๕๖๑ มาตรา ๗๙ บัญญัติให้หน่วยงานของรัฐจัดให้มีการตรวจสอบภายใน การควบคุมภายใน และการบริหารจัดการความเสี่ยง โดยให้ถือปฏิบัติตามมาตรฐานและหลักเกณฑ์ที่กระทรวงการคลังกำหนด ซึ่งกระทรวงการคลังได้กำหนดหลักเกณฑ์กระทรวงการคลังว่าด้วยมาตรฐานและหลักเกณฑ์ปฏิบัติการบริหารจัดการความเสี่ยงสำหรับหน่วยงานของรัฐ พ.ศ. ๒๕๖๒ ขึ้น เพื่อให้หน่วยงานของรัฐจัดให้มีการบริหารจัดการความเสี่ยง เพื่อให้การดำเนินงานบรรลุวัตถุประสงค์ตามยุทธศาสตร์ที่หน่วยงานของรัฐกำหนดไว้

การบริหารความเสี่ยงเป็นเครื่องมือทางกลยุทธ์ที่สำคัญตามหลักการกำกับดูแลกิจการที่ดี ที่จะช่วยให้การบริหารงานและการตัดสินใจด้านต่างๆ เพราะภายใต้สภาวะการดำเนินงานทุกหน่วยงาน ล้วนมีความเสี่ยง ซึ่งเป็นความไม่แน่นอนที่อาจจะส่งผลกระทบต่อการทำงานหรือเป้าหมายของหน่วยงาน จึงจำเป็นต้องมีการบริหารจัดการความเสี่ยง โดยการระบุความเสี่ยงว่ามีปัจจัยใดบ้างที่กระทบต่อการดำเนินงานหรือเป้าหมายของหน่วยงาน วิเคราะห์ความเสี่ยงจากโอกาสและผลกระทบที่เกิดขึ้น จัดลำดับความสำคัญของความเสี่ยง กำหนดแนวทางในการจัดการความเสี่ยง เพื่อลดความสูญเสียและโอกาสที่จะทำให้เกิดความเสียหายแก่หน่วยงาน

ดังนั้น เทศบาลตำบลน้ำตกไพรโยคน้อยจึงได้จัดทำแผนการบริหารจัดการความเสี่ยงขึ้น สำหรับใช้เป็นแนวทางในการบริหารปัจจัยและควบคุมกิจกรรม รวมทั้งกระบวนการดำเนินงานต่างๆ เพื่อลดมูลเหตุที่จะทำให้เกิดความเสียหาย ให้ระดับของความเสี่ยงและผลกระทบที่จะเกิดขึ้นในอนาคตอยู่ในระดับที่สามารถยอมรับ ควบคุม และตรวจสอบได้

๒. วัตถุประสงค์ของแผนการบริหารจัดการความเสี่ยง

๑. เพื่อให้ผู้บริหารและพนักงานเทศบาล เข้าใจหลักการและกระบวนการบริหารความเสี่ยงของเทศบาลตำบลน้ำตกไพรโยคน้อย

๒. เพื่อให้ผู้ปฏิบัติงานได้รับทราบขั้นตอน และกระบวนการในการบริหารความเสี่ยง

๓. เพื่อให้มีการปฏิบัติตามกระบวนการบริหารความเสี่ยงของเทศบาลตำบลน้ำตกไพรโยคน้อย อย่างเป็นระบบและต่อเนื่อง

๔. เพื่อใช้เป็นเครื่องมือในการบริหารความเสี่ยงของเทศบาลตำบลน้ำตกไพรโยคน้อย

๕. เพื่อลดโอกาสและผลกระทบของความเสี่ยงที่จะเกิดขึ้นกับเทศบาลตำบลน้ำตกไพรโยคน้อย

๓. เป้าหมาย

๑. ผู้บริหารและพนักงานเทศบาล มีความรู้ความเข้าใจเรื่องการบริหารความเสี่ยง เพื่อนำไปใช้ในการดำเนินงานตามยุทธศาสตร์และแผนการดำเนินงานประจำปี ให้บรรลุตามวัตถุประสงค์และเป้าหมายที่กำหนดไว้
๒. ผู้ปฏิบัติงาน สามารถระบุความเสี่ยง วิเคราะห์ความเสี่ยง ประเมินความเสี่ยง และจัดการความเสี่ยงให้อยู่ในระดับที่ยอมรับได้
๓. สามารถนำแผนการบริหารจัดการความเสี่ยงไปใช้ในการปฏิบัติงานได้
๔. การบริหารจัดการความเสี่ยงถูกกำหนดขึ้นอย่างเหมาะสม ครอบคลุมทุกกิจกรรมในเทศบาล ตำบลน้ำตกไทรโยคน้อย

๔. นิยามความเสี่ยง

ความเสี่ยง หมายถึง โอกาสหรือเหตุไม่พึงประสงค์อาจทำให้องค์กรประสบผลกระทบให้เกิดความเสียหาย ทำให้วัตถุประสงค์และเป้าหมายที่องค์กรกำหนดไว้เบี่ยงเบนไปหรือไม่ประสบผลสำเร็จ ทั้งในด้านกลยุทธ์ การเงิน การดำเนินงาน และกฎระเบียบหรือกฎหมายที่เกี่ยวข้อง

การบริหารความเสี่ยง หมายถึง กระบวนการที่ใช้ในการบริหารจัดการปัจจัย และควบคุมกิจกรรม รวมทั้งกระบวนการดำเนินงานต่างๆ เพื่อให้โอกาสที่จะเกิดเหตุการณ์ความเสี่ยงลดลง หรือผลกระทบของความเสียหายจากเหตุการณ์ความเสี่ยงลดลงอยู่ในระดับที่องค์กรยอมรับได้

การตอบสนองความเสี่ยง หมายถึง การพิจารณาเลือกวิธีการที่ควรกระทำเพื่อจัดการกับความเสี่ยงที่อาจจะเกิดขึ้นตามผลการประเมินความเสี่ยง ซึ่งต้องพิจารณาโอกาสที่จะเกิดและผลกระทบที่จะเกิดขึ้น โดยเปรียบเทียบระดับความเสี่ยงที่เกิดกับระดับความเสี่ยงที่ยอมรับได้ และความคุ้มค่าในการบริหารความเสี่ยงที่เหลืออยู่วิธีการที่ใช้ในปัจจุบัน คือ

๑. การหลีกเลี่ยงความเสี่ยงคือการหลีกเลี่ยงหรือหยุดการกระทำที่ก่อให้เกิดความเสี่ยง เช่น งานส่วนใดที่องค์กรไม่ถนัด อาจหลีกเลี่ยงหรือหยุดการทำงานในส่วนนั้น และอาจใช้การจ้างงานภายนอกแทน
๒. การลดความเสี่ยง คือการลดโอกาสที่จะเกิดหรือลดผลกระทบ หรือลดทั้งสองส่วน โดยการจัดให้มีระบบการควบคุมต่างๆเพื่อป้องกัน หรือค้นพบความเสี่ยงอย่างเหมาะสมทันเวลา
๓. การแบ่งความเสี่ยงคือการลดโอกาสที่จะเกิดหรือลดผลกระทบ หรือลดทั้งสองส่วน โดยการหาผู้ร่วมรับผิดชอบความเสี่ยง เช่น การทำประกันต่างๆ
๔. การยอมรับความเสี่ยงคือการไม่ต้องทำอะไรเพิ่มเติมเนื่องจากมีความเห็นว่าความเสี่ยงมีโอกาที่จะเกิดขึ้นน้อย และผลกระทบจากการเกิดก็น้อยด้วย

บทที่ ๒ สภาพทั่วไปและข้อมูลพื้นฐาน

๑. ด้านกายภาพ

๑.๑ ลักษณะที่ตั้งของชุมชน

เทศบาลตำบลน้ำตกไทรโยคน้อย ตั้งอยู่ทางทิศเหนือของอำเภอไทรโยคอยู่ในท้องที่บ้านท่าเสา หมู่ที่ ๓ ตำบลท่าเสา อำเภอไทรโยค จังหวัดกาญจนบุรี จัดตั้งขึ้นตามพระราชบัญญัติเปลี่ยนแปลงฐานะจากสุขาภิบาลเป็นเทศบาล พ.ศ.๒๕๔๒ ประกาศในราชกิจจานุเบกษาเล่มที่ ๑๑๖ ตอนที่ ๙ก. ลงวันที่ ๒๔ กุมภาพันธ์ ๒๕๔๒ โดยมีอาณาเขตติดต่อดังต่อไปนี้

ทิศเหนือ ติดต่อกับ บ้านพองกะ หมู่ที่ ๔ ตำบลท่าเสา อำเภอไทรโยค จังหวัดกาญจนบุรี

ทิศใต้ ติดต่อกับ บ้านวังใหญ่ หมู่ที่ ๒ ตำบลท่าเสา อำเภอไทรโยค จังหวัดกาญจนบุรี

ทิศตะวันออก ติดต่อกับ เขื่อนเขาอุทยานแห่งชาติเอราวัณ

ทิศตะวันตก ติดต่อกับ แม่น้ำแควน้อย

รวมมีพื้นที่ประมาณ ๑๐.๓๓ ตารางกิโลเมตรอยู่ห่างจากที่ว่าการอำเภอไทรโยค ๒๒ กิโลเมตร ห่างจากตัวจังหวัดกาญจนบุรี ๖๒ กิโลเมตร ห่างจากกรุงเทพฯ ๒๑๐ กิโลเมตร

๑.๒ ลักษณะภูมิประเทศ

เทศบาลตำบลน้ำตกไทรโยคน้อยมีสภาพภูมิประเทศเป็นที่ราบเชิงเขา ลักษณะโดยทั่วไปเป็นทิวเขา สลับซับซ้อนตั้งแต่เหนือจรดใต้ ส่วนพื้นที่ราบเชิงเขาเป็นป่าไม้เบญจพรรณ ไม้หวงห้ามมีค่าทรัพยากรธรรมชาติและป่าไผ่ปกคลุมโดยทั่วไป มีลำห้วย ลำธารและพุน้ำตามธรรมชาติไหลลัดเลาะไปตามป่าเขาโดยมีแม่น้ำแควน้อยซึ่งเปรียบเสมือนสายธารแห่งชีวิตของชาวไทรโยค ลัดเลาะไปตามพื้นที่ตั้งแต่เหนือจรดใต้ยาวประมาณ ๑๒๐ กิโลเมตร พื้นที่ส่วนใหญ่เป็นป่าไม้ และเป็นเขตความรับผิดชอบของอุทยานแห่งชาติไทรโยค

๑.๓ ลักษณะภูมิอากาศ

สภาพดินฟ้าอากาศโดยทั่วไปของอำเภอไทรโยค เวลากลางวันอากาศค่อนข้างอบอ้าว เวลา กลางคืนอากาศค่อนข้างเย็น อุณหภูมิเฉลี่ยสูงสุด ๔๐.๙ องศา อุณหภูมิต่ำสุด ๙.๓ องศา ปริมาณน้ำฝนเฉลี่ยตลอดปี ๑,๑๗๙.๕ มม.จำนวนวันที่ฝนตก ๑๒๗ วัน ความชื้นสัมพัทธ์ เฉลี่ยต่ำสุดที่ ร้อยละ ๓๖ เฉลี่ยสูงสุดที่ร้อยละ ๙๐

๑.๔ ลักษณะของดิน

ลักษณะของดินเป็นดินภูเขา กรมพัฒนาที่ดิน กระทรวงเกษตรและสหกรณ์ ได้จำแนกดินในเขต อำเภอไทรโยค ออกเป็น ๑๐ ชนิด ซึ่งปรากฏว่าสภาพที่ดินในเขตตำบลท่าเสา เป็นดินชุดกำแพงแสน , ท่าม่วง เนื่องจากมีความสูงลดหลั่นลงมาถึงลำน้ำแควน้อยจะพบมากในสภาพพื้นที่ค่อนข้างราบมีลักษณะเป็นดินร่วนเหนียวปนทรายแห้งหรือดินร่วนเหนียว เป็นดินที่มีการระบายน้ำดีปานกลาง ถึงดี เป็นดินลึก มีความอุดมสมบูรณ์ปานกลาง - สูง และบางพื้นที่เป็นพื้นที่ของทางราชการ คือ เขตปฏิรูปที่ดิน เขตอุทยานแห่งชาติเอราวัณ เขตการรถไฟแห่งประเทศไทย และเขตหวงห้ามของทางราชการทหารบางส่วน ฉะนั้นการถือครองที่ดินจึงเป็นเพียงการครอบครองใช้ประโยชน์ที่ดินของทางราชการ เท่านั้น ซึ่งไม่สามารถออก

เอกสารสิทธิได้ ดังนั้น ปัญหาที่ควรตระหนักเป็นอย่างยิ่งคือ ปัญหาการถือครองที่ดินของราษฎร ปัญหาการบุกรุกทำลายป่าไม้ในเขตป่าสงวนแห่งชาติ ปัญหากรณีพิพาทระหว่างหน่วยงานราชการกับประชาชนในเรื่องที่ดิน และ ปัญหาความสงบเรียบร้อยของบ้านเมือง

๑.๕ ลักษณะของแหล่งน้ำ

ในเขตเทศบาลตำบลน้ำตกไทรโยคน้อยมีแหล่งน้ำธรรมชาติที่สามารถใช้ในการผลิตน้ำประปาเพื่อการอุปโภคและบริโภคอย่างพอเพียงและยังสามารถนำมาใช้ในการเกษตรได้เป็นอย่างดีซึ่งประกอบด้วย แม่น้ำแควน้อย ไหลผ่านอำเภอสังขละบุรี อำเภอทองผาภูมิ อำเภอไทรโยค และอำเภอเมือง จังหวัดกาญจนบุรี ก่อนไหลบรรจบกับแม่น้ำแควใหญ่ที่อำเภอเมืองกาญจนบุรี

๒. ด้านการเมือง/การปกครอง

๒.๑ เขตการปกครอง

เทศบาลตำบลน้ำตกไทรโยคน้อยมีการแบ่งชุมชน โดยแต่ละชุมชนจะมีการปกครองในชุมชนของตนเองในรูปแบบคณะกรรมการชุมชน จำนวน ๖ ชุมชน ได้แก่

๑. ชุมชนน้ำตก
๒. ชุมชนเขาโพน
๓. ชุมชนตลาด
๔. ชุมชนสถานีรถไฟ
๕. ชุมชนอนามัย
๖. ชุมชนปากแซง

๒.๒ การเลือกตั้ง

เทศบาลตำบลน้ำตกไทรโยคน้อยมีการแบ่งเขตการเลือกตั้งเป็น ๒ เขต ได้แก่

เขตเลือกตั้งที่ ๑ ส่วนใหญ่จะเป็นประชาชนที่มีบ้านเลขที่
เขตเลือกตั้งที่ ๒ ส่วนใหญ่จะเป็นประชาชนที่มีบ้านเลขที่

สรุปผลการใช้สิทธิลงคะแนนเลือกตั้งสมาชิกสภาเทศบาลและนายกเทศมนตรีครั้งล่าสุด

เขตเลือกตั้งที่	จำนวนผู้มีสิทธิเลือกตั้ง	การใช้สิทธิลงคะแนนเลือกตั้ง					
		ผู้มาใช้สิทธิ		บัตรเสีย		บัตรไม่ประสงค์ลงคะแนน	
		จำนวน	ร้อยละ	จำนวน	ร้อยละ	จำนวน	ร้อยละ
สมาชิกสภาฯ เขต ๑	๑,๓๕๕	๘๖๔	๖๓.๗๖	๓๖	๔.๑๗	๑๑	๑.๒๗
สมาชิกสภาฯ เขต ๒	๑,๒๐๙	๘๒๗	๖๘.๔๐	๓๘	๔.๕๙	๕	๐.๖๐
รวม	๒,๕๖๔	๑,๖๙๑	๖๕.๙๖	๗๔	๒.๘๙	๑๖	๐.๖๓

ข้อมูล ณ วันที่ ๒๑ เมษายน ๒๕๕๕

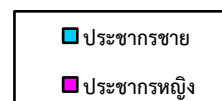
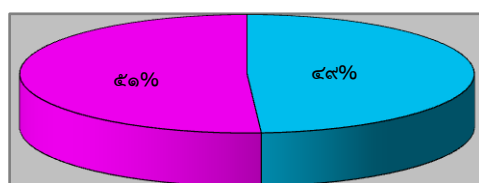
๓. ประชากร

๓.๑ ข้อมูลเกี่ยวกับจำนวนประชากร

ประชากรในเขตเทศบาลมีทั้งสิ้น จำนวน ๓,๗๙๑ คน และมีประชากรแฝงซึ่งเป็นชาวรามัญ และชาวพม่า ซึ่งในปัจจุบันยังไม่สามารถสำรวจจำนวนเป็นที่แน่นอนได้เนื่องจากการย้ายเข้า-ย้ายออกโดยยังไม่มีการควบคุม

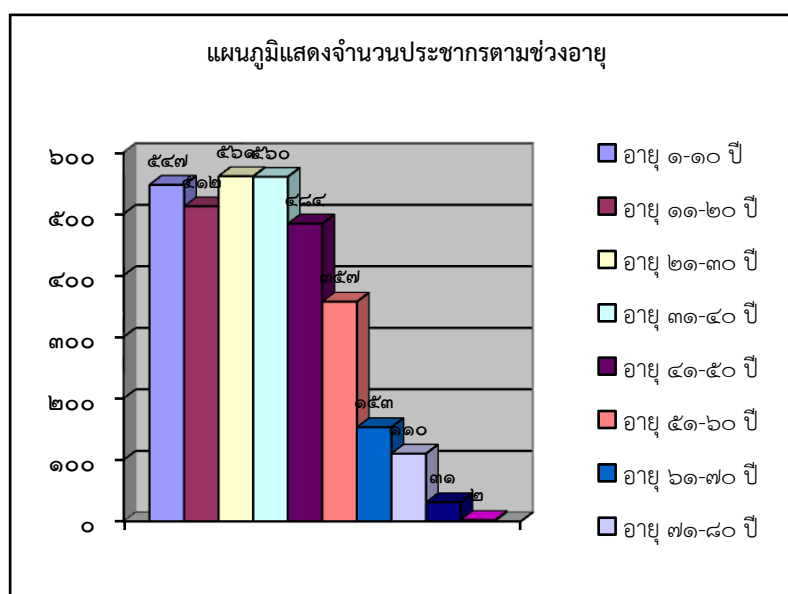
ชื่อ	ประชากรชาย	ประชากรหญิง	รวม
เทศบาลตำบลน้ำตกไทรโยคน้อย	๑,๘๗๙	๑,๙๑๒	๓,๗๙๑

แผนภูมิแสดงจำนวนประชากรแยก ชาย - หญิง



๒.๒ ช่วงอายุและจำนวนประชากร

ชื่อเทศบาล	จำนวน หลังคาเรือน	อายุ ชาย/หญิง									
		๑-๑๐ ปี	๑๑- ๒๐ ปี	๒๑- ๓๐ ปี	๓๑- ๔๐ ปี	๔๑- ๕๐ ปี	๕๑- ๖๐ ปี	๖๑- ๗๐ ปี	๗๑- ๘๐ ปี	๘๑- ๙๐ ปี	๙๑- ๑๐๐ ปี
ทต.น้ำตกไทรโยคน้อย	๑,๔๑๘	๖๙๓	๕๑๔	๕๗๓	๖๒๒	๕๓๓	๔๓๙	๒๖๐	๑๐๙	๖๗	๗



๔. สภาพทางสังคม

๔.๑ การศึกษา

ในเขตเทศบาลตำบลน้ำตกไทรโยคน้อยมีโรงเรียนทั้งหมด จำนวน ๓ แห่ง คือ โรงเรียนอนุบาลไทรโยค สังกัดสำนักงานการประถมศึกษา โรงเรียนไทรโยคน้อยวิทยา สังกัดกรมสามัญศึกษา ศูนย์พัฒนาเด็กก่อนวัยเรียน

ตารางแสดงรายละเอียดการศึกษา

ชื่อโรงเรียน	ประเภทของโรงเรียน	จำนวนนักเรียน	จำนวนครู	จำนวนห้องเรียน
โรงเรียนไทรโยคน้อยวิทยา	โรงเรียนมัธยมศึกษา	๔๑๓	๑๓	๑๕
โรงเรียนอนุบาลไทรโยค	โรงเรียนประถมศึกษา	๖๓๐	๓๐	๑๘
ศูนย์พัฒนาเด็กก่อนวัยเรียน	ศูนย์พัฒนาเด็กก่อนวัยเรียน	๗๗	๒	๒

๔.๒ สาธารณสุข

ในเขตเทศบาล ตำบลน้ำตกไทรโยคน้อย มีโรงพยาบาลส่งเสริมสุขภาพตำบล จำนวน ๑ แห่ง คือ โรงพยาบาลส่งเสริมสุขภาพตำบลท่าเสา ไว้บริการกับผู้เจ็บป่วย โดยมีบุคลากรทางการแพทย์ จำนวน ๔ คน ร้านขายยา ๔ แห่ง คลินิก ๑ แห่ง และมีอาสาสมัครสาธารณสุขมูลฐาน (อสม.) จำนวน ๕๑ คน

๔.๓ อาชญากรรม

ในพื้นที่เขตเทศบาลตำบลน้ำตกไทรโยคน้อย มีป้อมจุดตรวจท่าเสา จำนวน ๑ ป้อม และเป็นพื้นที่ที่ยังมีการก่ออาชญากรรมค่อนข้างน้อยมาก ไม่เคยมีเหตุรุนแรง เช่น การลักทรัพย์ และการทะเลาะวิวาท แต่ไม่บ่อยครั้ง

๔.๔ ยาเสพติด

ในพื้นที่เขตเทศบาลตำบลน้ำตกไทรโยคน้อย ถือว่าเป็นพื้นที่ที่ทางผ่านระหว่างแนวชายแดน ซึ่งเป็นพื้นที่ขนยาเสพติด จึงทำให้มีปัญหาด้านยาเสพติดบ้างบางส่วน

๔.๕ การสังคมสงเคราะห์

เทศบาลตำบลน้ำตกไทรโยคน้อยมีประชากรเป็นผู้สูงอายุ ผู้พิการทุพพลภาพ ผู้ป่วยเอดส์ ที่ได้รับเบี้ยยังชีพ ดังรายละเอียดดังนี้

๑. ผู้สูงอายุ	๔๖๘ คน
๒. ทุพพลภาพ	๗๔ คน
๓. ผู้ป่วยโรคเอดส์	๑ คน

๕. ระบบบริการพื้นฐาน

๕.๑ การคมนาคมขนส่ง

การเดินทางมายังเทศบาลตำบลน้ำตกไทรโยคน้อยสามารถเดินทางได้ทั้งหมด ๓ เส้นทางดังนี้ คือ ทางรถยนต์ประจำทาง และรถยนต์ส่วนบุคคล ตามเส้นทางหมายเลข ๓๒๓ ระยะทางจากศาลากลางจังหวัดกาญจนบุรี ถึงเทศบาลตำบลน้ำตกไทรโยคน้อย ประมาณ ๖๒ กิโลเมตร

ทางรถไฟของการรถไฟแห่งประเทศไทย จากสถานีรถไฟบางกอกน้อยถึง สถานีรถไฟ น้ำตกซึ่งแยกจากทางรถไฟสายใต้ที่ชุมทางหนองปลาตูกอำเภอบ้านโป่ง จังหวัดราชบุรี ผ่านอำเภอท่ามะกา อำเภอน้ำมวง อำเภอเมือง และอำเภอไทรโยค สู่ระยะทางที่สถานีน้ำตก ตำบลท่าเสา

ทางเรือหรือแพโดยล่องจากแม่น้ำแม่กลองขึ้นมาตามแม่น้ำแควน้อยขึ้นมาถึงท่าเรือปาก แสง ซึ่งสามารถเที่ยวชมธรรมชาติความสวยงามของสองฝั่งแม่น้ำ จนถึงอำเภอทองผาภูมิ

๕.๒ การไฟฟ้า

ปัจจุบันมีประชาชนใช้บริการไฟฟ้าในเขตเทศบาลทั้งสิ้น ๑,๐๑๒ ครัวเรือน สามารถให้บริการไฟฟ้า ได้ ๑,๐๑๒ ราย มีปริมาณการใช้ไฟฟ้า/เดือนโดยเฉลี่ย ๗๔,๙๗๖ หน่วย คิดเป็นค่าไฟฟ้าเฉลี่ย / เดือนประมาณ ๓๓๒,๔๒๘ บาท ซึ่งยังปรากฏว่า มีบางครัวเรือนที่อยู่ห่างไกล และเทศบาลกำลังดำเนินการติดต่อประสานงานกับ ทางการไฟฟ้าส่วนภูมิภาคให้ดำเนินการติดตั้ง และบริการไฟฟ้าแก่ประชาชนให้ครอบคลุมทุกครัวเรือนต่อไป

๕.๓ การประปา

ในการให้บริการน้ำประปาทางเทศบาลสามารถผลิตน้ำประปาได้ทั้งหมด (กำลังการผลิตทั้งหมด) จำนวน ๒๘,๒๖๙ ลบ.ม. สามารถส่งจ่ายน้ำประปาบริการตามครัวเรือนในเขตเทศบาลทั้งสิ้น ๑,๐๑๒ ครัวเรือน โดยมีปริมาณใช้น้ำประปาเฉลี่ยต่อเดือนอยู่ที่ ๑๙,๖๖๐ ลบ.ม. คิดเป็นจำนวนเงินรายได้เฉลี่ยต่อเดือนประมาณ ๙๘,๓๑๕ บาท โดยมีรายได้จากการให้บริการน้ำประปา ๑,๑๗๙,๘๒๐ บาท/ปี และมีรายจ่ายในการให้บริการ ประปา ๒,๔๗๘,๘๙๐.๒๑ บาท/ปี ซึ่งในอนาคตทางเทศบาลมีนโยบายที่จะพัฒนาและปรับปรุงระบบการผลิต การ ส่งจ่ายน้ำประปา ให้มีประสิทธิภาพและครอบคลุมทุกพื้นที่ในเขตเทศบาล

๕.๔ โทรศัพท์

เครือข่ายโทรศัพท์และสัญญาณอินเทอร์เน็ตที่ใช้ในพื้นที่ก็จะเป็นของผู้ให้บริการ TT&T TOT CAT และ ๓BB ส่วนใหญ่ประชาชนจะใช้โทรศัพท์มือถือซึ่งก็มีทั้งระบบ AIS , True , DTAC

๕.๕ ไปรษณีย์หรือการสื่อสารหรือการขนส่ง

ในพื้นที่เทศบาลมีที่ทำการไปรษณีย์สาขา จำนวน ๑ แห่ง ซึ่งตั้งอยู่ในตลาดท่าเสา มีการส่งและ แจกวันละ ๑ ครั้ง คือ ๐๘.๓๐-๙.๐๐ น.รับเอกสาร จดหมาย พัสดุ เพื่อนำลงไปที่ไปรษณีย์ที่ตัวอำเภอ และช่วงบ่าย ก็จะทำจดหมาย พัสดุ นำมาแจกจ่าย

๕.๖ การเงินการธนาคาร

ในพื้นที่เทศบาลมีธนาคาร จำนวน ๒ แห่ง คือ

๑. ธนาคารกรุงไทย จำกัด มหาชน สาขาไทรโยค
๒. ธนาคารเพื่อการเกษตรและสหกรณ์การเกษตร สาขาไทรโยค

๖. ระบบเศรษฐกิจ

๖.๑ การเกษตร

ประชาชนส่วนใหญ่ที่ประกอบอาชีพเกษตรกรรม จะตั้งบ้านเรือนในบริเวณ ๓ ชุมชนในเขตเทศบาล คือ ชุมชนเขาโทนบางส่วน ชุมชนปากแซงบางส่วน ชุมชนเกาะเจริญบางส่วน โดยจะปลูกพืชหลักๆ คือ มันสำปะหลัง ข้าวโพด มะเขือ พริก มะขาม ส้มโอ เป็นต้นโดยคิดเป็น ๓๐%ของจำนวนประชากรทั้งหมด

๖.๒ การบริการ

ด้านการบริการก็จะเป็นร้านเสริมสวย ร้านซ่อมรถยนต์ ร้านซ่อมมอเตอร์ไซค์ โดยรวมแล้วก็มีอยู่ประมาณ ๕๐ ราย

๖.๓ การท่องเที่ยว

เทศบาลตำบลน้ำตกไทรโยคน้อยเป็นย่านธุรกิจการค้า พาณิชยกรรม ธุรกิจการท่องเที่ยวราษฎร์ส่วนใหญ่ประกอบอาชีพค้าขาย และการบริการรับจ้างต่างๆ ซึ่งในเขตเทศบาล มีสถานที่ท่องเที่ยวที่สวยงามหลายแห่งด้วยกัน เช่น น้ำตกไทรโยคน้อยที่สวยงามและมีชื่อเสียงเป็นที่รู้จักกันทั้งในประเทศและต่างประเทศมีท่าจอดเรือปากแซงสำหรับจอดเรือและแพรับส่งนักท่องเที่ยว ที่ล่องแพเที่ยวชมความสวยงามของสองฝั่งแม่น้ำแควน้อย รวมทั้งมีถ้ำต่าง ๆ ที่ยังไม่ได้รับการสำรวจและประกาศให้เป็นแหล่งท่องเที่ยวและสถานที่ทางประวัติศาสตร์ที่น่าสนใจซึ่งเคยเป็นค่ายเชลยศึกชาวต่างชาติในสมัยก่อนล้วนอยู่ในเขตเทศบาลซึ่งอีกไม่นานคงได้รับการประกาศให้เป็นสถานที่ท่องเที่ยวแห่งใหม่ และพัฒนาให้เป็นแหล่งท่องเที่ยวและสถานที่ทางประวัติศาสตร์ต่อไป

อีกทั้งเทศบาลฯ เป็นทางผ่านในการเดินทางต่อไปยังอำเภอทองผาภูมิ อำเภอสังขละบุรี ซึ่งเป็นสถานที่ที่มีแหล่งท่องเที่ยวอีกมากมาย จะเห็นได้ว่าประชาชนที่อยู่ในเขตเทศบาล สามารถสร้างรายได้จากการที่มีแหล่งท่องเที่ยว การค้าขาย การให้บริการทั้งด้านอาหาร ที่พักรถยนต์โดยสารรับส่งนักท่องเที่ยว การจำหน่ายสินค้าพื้นเมืองของที่ระลึก และอื่น ๆ แก่นักท่องเที่ยว นักทัศนาจรทั้งชาวไทยและต่างประเทศทำให้ประชาชนส่วนใหญ่มีรายได้เฉลี่ยอยู่ในระดับปานกลาง

๗. เศรษฐกิจพอเพียงท้องถิ่น (ด้านการเกษตรและแหล่งน้ำ)

๗.๑ ข้อมูลพื้นฐานของหมู่บ้านหรือชุมชน

เทศบาลตำบลน้ำตกไทรโยคน้อยแบ่งการปกครองเป็น ๖ ชุมชน ได้แก่

๑. ชุมชนตลาด
๒. ชุมชนสถานีรถไฟ
๓. ชุมชนน้ำตก
๔. ชุมชนเขาโทน
๕. ชุมชนปากแซง
๖. ชุมชนอนามัย

๗.๒ ข้อมูลด้านการเกษตร

ทำสวน

ส่วนใหญ่ประชาชนจะทำสวนส้มโอ ซึ่งมีประมาณ ๕ ครัวเรือน พื้นที่ในการทำสวนส้มโอประมาณ ๓๐ ไร่

ทำไร่

ประชาชนส่วนใหญ่ทำไร่มะเขือ ไร่ข้าวโพด ไร่มันสำปะหลัง โดยคิดเป็นพื้นที่ที่ใช้ในการเพาะปลูกเฉลี่ย ร้อยละ ๓๐ ของพื้นที่ทั้งหมด

๗.๓ ข้อมูลด้านแหล่งน้ำทางการเกษตร

แหล่งน้ำที่ใช้จะมีด้วยกัน ๒ แหล่งคือ

๑. แม่น้ำแควน้อย
๒. น้ำตกไทรโยคน้อย

โดยส่วนใหญ่ประชาชนจะได้น้ำเพื่ออุปโภคและบริโภคจากแม่น้ำแควน้อย เนื่องจากมีน้ำเพียงพอแต่น้ำตกไทรโยคน้อยแห้งแล้งไม่สามารถนำน้ำมาใช้ได้

๗.๔ ข้อมูลด้านแหล่งน้ำกิน น้ำใช้ (หรือน้ำเพื่อการอุปโภค บริโภค)

ประชาชนส่วนใหญ่ในเขตเทศบาลใช้น้ำประปาที่ผลิตจากกิจการประปาของเทศบาลตำบลน้ำตกไทรโยคซึ่งสูบน้ำจากแม่น้ำแควน้อย ซึ่งมีหอดักประปาจำนวน ๒ แห่ง คือ บริเวณตลาดสด ซึ่งจะใช้เฉพาะโซนชุมชนที่อยู่ตอนบน คือชุมชนน้ำตก ชุมชนตลาด ชุมชนสถานีรถไฟ และชุมชนเขาโทนบางส่วน และหอดักบริเวณศาลเจ้าพ่อเขาโทนจะจ่ายน้ำให้แก่ ชุมชนเขาโทนบางส่วน ชุมชนอนามัย และชุมชนปากแซง

๘ ศาสนา ประเพณี วัฒนธรรม

๘.๑ การนับถือศาสนา

ประชาชนส่วนใหญ่นับถือศาสนาพุทธ คริส และอิสลาม ตามลำดับ โดยมีวัดจำนวน ๓ แห่ง คือ

๑. วัดน้ำตก ซึ่งเป็นวัดประจำอำเภอ
๒. วัดเกาะเจริญสุขาราม
๓. และสำนักสงฆ์โนไร่

๘.๒ ประเพณีและงานประจำปี

ประเพณีที่สำคัญๆของชาวเทศบาลตำบลน้ำตกไทรโยคน้อย คือ

๑. ประเพณีแห่เทียนเข้าพรรษา
๒. ประเพณีตักบาตรเทโวโรหณะ
๓. ประเพณีสงกรานต์
๔. ประเพณีลอยกระทง

๘.๓ ภูมิปัญญาท้องถิ่น ภาษาถิ่น

๑. น้ำหมักชีวภาพ
๒. ผลิตภัณฑ์ล้างจาน
๓. การถนอมอาหาร เช่น ดองหน่อไม้ นำผลไม้มาแช่อิ่ม
๔. การสานตะกร้า

๘.๔ สินค้าพื้นเมืองและของที่ระลึก

สินค้าพื้นเมืองของเทศบาลตำบลน้ำตกไทรโยคน้อย ก็จะเป็น กล้วยฉาบ เผือกฉาบ มะขามป้อมแช่อิ่ม มะขามยักษ์แช่อิ่ม หน่อไม้ต้ม หน่อไม้แห้ง ใส่อั่ว หมูพะโล้เด็ดเดี่ยว

๙ ทรัพยากรธรรมชาติ

๙.๑ น้ำ

แหล่งน้ำที่สำคัญมีอยู่ ๒ แหล่ง คือ แม่น้ำแคว และน้ำตกไทรโยคน้อย

๙.๒ ป่าไม้

พื้นที่เขตเทศบาลตำบลน้ำตกไทรโยคน้อยส่วนใหญ่จะเป็นพื้นที่ของอุทยานแห่งชาติไทรโยค จะเป็นป่าเบญจพรรณ มีไม้หลากหลายชนิด เป็นป่าที่มีพรรณไม้เด่น ๕ ชนิด ตามความหมายของคำว่า “เบญจจะ” คือ ห้า ได้แก่ ไม้สัก มะค่า แดง ประดู่ และชิงชัน พบป่าชนิดนี้ในบริเวณที่มีฤดูกาลแบ่งแยกชัดเจน มีช่วงแห้งแล้งยาวนานเกินกว่า ๓ เดือน ปริมาณน้ำฝนเฉลี่ยอยู่ในช่วง ๑,๒๐๐-๑,๔๐๐ มิลลิเมตรต่อปี ที่ระดับความสูงตั้งแต่ ๕๐-๘๐๐ เมตรเหนือระดับน้ำทะเล ต้นไม้เกือบทั้งหมดในป่าเบญจพรรณจะผลัดใบในฤดูแล้ง โดยเฉพาะตั้งแต่ปลายเดือนมกราคมถึงเมษายน

๙.๓ คุณภาพของทรัพยากรธรรมชาติ

ในเขตเทศบาลนั้นมีสถานที่ท่องเที่ยวที่เป็นที่รู้จักของนักท่องเที่ยว คือ น้ำตกไทรโยคน้อย และเป็นที่ทราบกันว่าน้ำตกไทรโยคน้อยมีประวัติความเป็นมาคู่กับชุมชนท่าเสา มาช้านาน ตั้งแต่สมัยสงครามโลกครั้งที่ ๒ จึงถือว่าเป็นสถานที่ทางประวัติศาสตร์ อีกทั้งมีสถานที่อื่น ๆ อีกที่อยู่ใกล้ ๆ กับน้ำตก ๆ เช่น ถ้ำวังบาดาลซึ่งอยู่ในเขตอุทยานแห่งชาติเอราวัณ ค่ายเชลยศึกที่อยู่ในเขตเทศบาลที่รอกการชุดค้น และประกาศเป็นสถานที่ทางประวัติศาสตร์อีกแห่งจากกรมศิลปากร และยังมีแหล่งชุมชนเก่าแก่ที่รอกการชุดค้นอยู่ตรงสะพานคอนกรีตข้ามไปวังกระแจะ ซึ่งในอนาคตจะพัฒนาเป็นอีกหนึ่งแหล่งท่องเที่ยว โดยมีท่าเรือปากแซงที่จะจัดเป็นสถานที่พักผ่อนหย่อนใจรองรับนักท่องเที่ยวและประชาชนในการใช้พักผ่อนโดยภาพรวมแล้วเทศบาลมีศักยภาพในการท่องเที่ยวสูงพอสมควร

๑๐. วิสัยทัศน์การพัฒนา

“เป็นเมืองท่องเที่ยวเชิงประวัติศาสตร์ สังคมน่าอยู่ มุ่งสู่ความพอเพียง”

๑๑. ยุทธศาสตร์

๑. ยุทธศาสตร์ด้านเศรษฐกิจ การท่องเที่ยว การเกษตรและการบริหารจัดการสิ่งแวดล้อม
๒. ยุทธศาสตร์ด้านสาธารณสุข และส่งเสริมสวัสดิการในชุมชน และความปลอดภัยในชีวิตและทรัพย์สิน
๓. ยุทธศาสตร์ด้าน การพัฒนาการศึกษา ส่งเสริมศิลปวัฒนธรรมกิจกรรมนันทนาการ เน้นการมีส่วนร่วมของประชาชน และการเตรียมความพร้อมเข้าสู่ประชาคมอาเซียน
๔. ยุทธศาสตร์ด้านการบริหารจัดการที่ดี และสร้างจิตสำนึกให้เทิดทูนสถาบันสำคัญของชาติ
๕. ยุทธศาสตร์ด้านโครงสร้างพื้นฐานและสาธารณสุขภาค

๑๒. เป้าประสงค์

๑. ประชาชนมีบทบาทและมีส่วนร่วมในการบริหารจัดการทรัพยากรธรรมชาติและสิ่งแวดล้อมแบบยั่งยืน
๒. พัฒนาคความรู้ด้านการเกษตรสนับสนุนการส่งเสริมอาชีพกับประชาชน และส่งเสริมการท่องเที่ยว
๓. ส่งเสริมขนบธรรมเนียมประเพณีและวัฒนธรรมท้องถิ่น
๔. ให้ความรู้เรื่องการปกครองตามระบอบประชาธิปไตยมีพระมหากษัตริย์ทรงเป็นพระประมุข
๕. ประชาชนมีน้ำประปาที่สะอาดใช้อย่างเพียงพอตลอดจนการพัฒนาาระบบสาธารณสุขภาคที่ครบครัน
๖. ประชาชนมีคุณภาพชีวิตที่ดี ได้รับการศึกษา ห่างไกลยาเสพติด มีความมั่นคงในชีวิต และทรัพย์สิน และมีสุขภาพที่ดี
๗. การบริการทุกระดับด้วยความรวดเร็ว ถูกต้องตามระเบียบ ขั้นตอน และมีความเสมอภาคและเท่าเทียม

๑๓. โครงสร้างและกระบวนการบริหารงานบุคคล

๑๓.๑ ด้านการเมืองการบริหาร

เทศบาลตำบลน้ำตกไทรโยคน้อยได้แบ่งส่วนการบริหารออกเป็น ๓ หน่วยงาน เพื่อให้การบริหารงานเป็นไปอย่างมีประสิทธิภาพ คล่องตัว รายละเอียด ดังนี้

๑. สำนักปลัดเทศบาล
๒. กองคลัง
๓. กองช่าง

โดยมีจำนวนพนักงานเทศบาล	๗๑	คนแยกเป็น
ข้าราชการประจำ	๑๙	คน
ลูกจ้างประจำ	๑	คน
พนักงานจ้างตามภารกิจ	๓ คน	
พนักงานจ้างทั่วไป	๒๐	คน
พนักงานจ้างเหมารายวัน	๑๘	คน

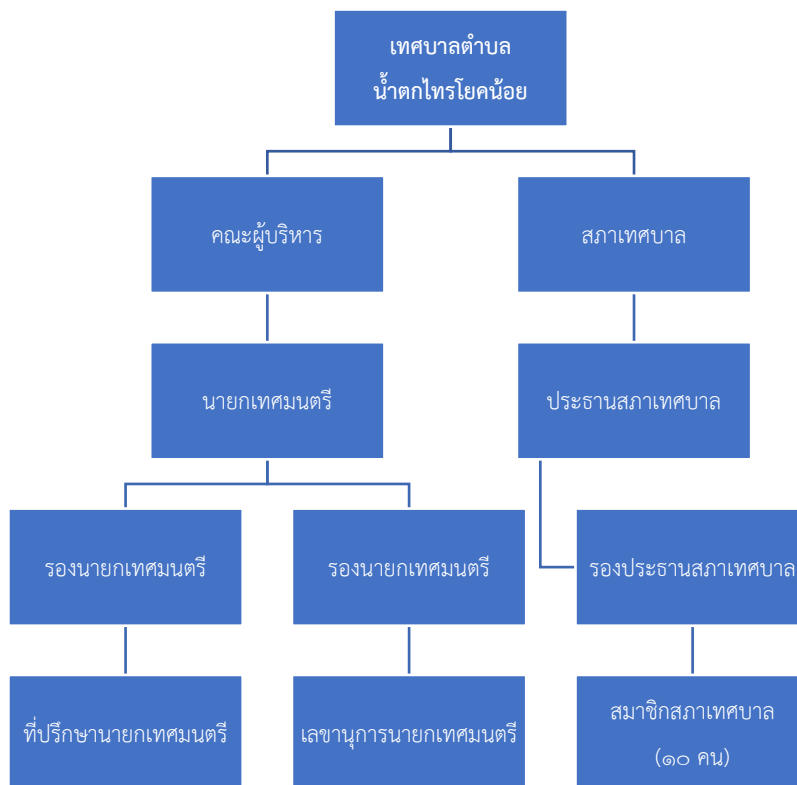
๑๓.๒ โครงสร้างและอำนาจหน้าที่ของเทศบาล

โครงสร้างการบริหาร

การจัดโครงสร้างการบริหารของเทศบาลตำบลน้ำตกไทรโยค ประกอบด้วย **สภาเทศบาล** ประกอบด้วยสมาชิกสภาเทศบาลที่มาจากการเลือกตั้ง จำนวน ๑๒ คน มีหน้าที่เป็นฝ่ายนิติบัญญัติและควบคุมดูแลการบริหารงานฝ่ายบริหารให้เป็นไปตามนโยบาย ดำรงตำแหน่งคราวละ ๔ ปี

นายกเทศมนตรี ประกอบด้วย นายกเทศมนตรี ๑ คน และรองนายกเทศมนตรี ๒ คน มีหน้าที่บริหารกิจการของเทศบาล ให้เป็นไปตามระเบียบแบบแผนของทางราชการและสอดคล้องกับความต้องการของท้องถิ่น นอกจากนั้นยังประกอบด้วยพนักงานเทศบาล ลูกจ้างประจำและพนักงานจ้าง เป็นผู้ปฏิบัติราชการ เพื่อสนองนโยบายฝ่ายการเมืองที่กำหนดไว้เป็นแผนงาน / โครงการ และปฏิบัติงานตามระเบียบปฏิบัติ ของทางราชการสนองนโยบายของรัฐบาล โดยมีปลัดเทศบาลเป็นผู้บังคับบัญชา และรับผิดชอบในการควบคุมดูแลการดำเนินงานของเทศบาลให้เกิดประโยชน์สูงสุดและถูกต้องตามระเบียบ กฎหมายต่าง ๆ

แผนผังเทศบาลตำบลน้ำตกไทรโยคน้อย



คณะนายกเทศมนตรี ประกอบด้วย

- | | |
|-------------------------|----------|
| ๑. นางสาว | ฝูก่ด |
| ๒. นายปรีชา | วงษ์จิ้น |
| ๓. นายไพโรจน์ ฝ่องเกษม | |
| ๕. นายบุญล่อ | อันทอง |
| ๔. นายไพฑูรย์ มะลิวัลย์ | |

- | |
|-----------------------|
| นายกเทศมนตรี |
| รองนายกเทศมนตรี |
| รองนายกเทศมนตรี |
| ที่ปรึกษานายกเทศมนตรี |
| เลขานุการนายกเทศมนตรี |

สมาชิกสภาเทศบาล ประกอบด้วย

- | | |
|---------------------|-----------------------|
| ๑. นายวีระ เหมยญชัย | |
| ๒. นายสุรเชษฐ | ผลวิชา |
| ๓. นายวิเชียร | รอดทับทิม |
| ๔. นายฉัตรมงคล | อยู่นิวาศน์ |
| ๕. นายสุรชัย | ผลวิชา |
| ๖. นายทองแดง | แก้ววังสาร |
| ๗. นายพีระพงษ์ | ศุภจอมชัย |
| ๘. นายวิโรจน์ | ศรีพูนพันธ์ |
| ๙. นายธานี | สามสี สมาชิกสภาเทศบาล |
| ๑๐. นายสมคิด | ศรอารา |
| ๑๑. ดต.รักประสงค์ | แสนสม |

- | |
|--------------------|
| ประธานสภาเทศบาล |
| รองประธานสภาเทศบาล |
| สมาชิกสภาเทศบาล |
| สมาชิกสภาเทศบาล |
| สมาชิกสภาเทศบาล |
| สมาชิกสภาเทศบาล |
| สมาชิกสภาเทศบาล |
| สมาชิกสภาเทศบาล |

- | |
|-----------------|
| สมาชิกสภาเทศบาล |
| สมาชิกสภาเทศบาล |

๑๒. ว่าง (เนื่องจากเสียชีวิต)

๑๐.๓ การมีส่วนร่วมของประชาชน

กิจกรรมทางการเมืองและการบริหารที่ประชาชนในเขตเทศบาลตำบลน้ำตกไทรโยคน้อย มีส่วนร่วมในการดำเนินการต่าง ๆ ดังนี้

๑. การจัดทำแผนยุทธศาสตร์การพัฒนาเทศบาล แผนพัฒนา ๓ ปี แผนการดำเนินงาน และเทศบัญญัติงบประมาณรายจ่ายประจำปี
๒. การเลือกตั้งนายกเทศมนตรีและสมาชิกสภาเทศบาล
๓. การจัดทำยุทธศาสตร์ วิสัยทัศน์ ในการพัฒนาเทศบาล
๔. การจัดประชุม การฝึกอบรม ในโครงการที่เทศบาลจัดขึ้น
๕. การร่วมแสดงความคิดเห็นต่าง ๆ ในการพัฒนา และการแก้ไขปัญหาที่เกิดขึ้นในเขตเทศบาล ร่วมกับนายกเทศมนตรีและสมาชิกสภาเทศบาล
๖. การร่วมกันจัดตั้งชุมชนใน “โครงการบ้านเมืองน่าอยู่”

๑๐.๔ ความปลอดภัยในชีวิตและทรัพย์สิน

เทศบาลตำบลน้ำตกไทรโยคน้อยมีศูนย์อำนวยความสะดวกป้องกันและรักษาความปลอดภัยในชีวิต และทรัพย์สินของประชาชน ดังนี้

การป้องกันและบรรเทาสาธารณภัย

- | | | |
|-------------------------|---|-----|
| - รถยนต์ดับเพลิง | ๑ | คัน |
| - รถบรรทุกน้ำ | ๒ | คัน |
| - อัตรากำลังเจ้าหน้าที่ | ๒ | คน |

การป้องกันภัยฝ่ายพลเรือน

เทศบาลตำบลน้ำตกไทรโยคน้อย ได้มีโครงการจัดตั้งศูนย์ป้องกันและบรรเทาสาธารณภัยและอบรมอาสาสมัครป้องกันภัยฝ่ายพลเรือน (อปพร.) ขึ้น ๒ รุ่น จำนวน ๕๐ นาย

อำนาจหน้าที่ของส่วนราชการต่างๆ มีดังนี้

ส่วนราชการ	อำนาจหน้าที่
สำนักงานปลัด	<ul style="list-style-type: none"> - งานบริหารงานทั่วไป มีหน้าที่ความรับผิดชอบเกี่ยวกับงานสารบรรณกลางและงานธุรการ งานด้านการเงิน งบประมาณ งานด้านพัสดุ งานด้านอาคารสถานที่ในความรับผิดชอบและควบคุมการใช้จ่ายยานพาหนะส่วนกลาง ติดต่อประสานงาน วางแผน ควบคุมตรวจสอบการจัดงานต่างๆ เก็บรักษาเอกสารและเอกสารสำคัญของส่วนราชการ การดำเนินงานซ่อมบำรุงยานพาหนะ กำหนดนโยบายและ จัดทำ แผนงานของส่วนราชการ จัดทำงบประมาณรายจ่ายประจำปี ให้คำปรึกษาแนะนำตอบปัญหาและชี้แจงเรื่องต่างๆ เกี่ยวกับงานในหน้าที่และแก้ไขปัญหาในการปฏิบัติงานในหน่วยงานและปฏิบัติงานอื่นที่เกี่ยวข้องหรือตามที่ได้รับมอบหมาย - งานการเจ้าหน้าที่ มีหน้าที่รับผิดชอบพิจารณา ศึกษา วิเคราะห์ สรุปรายงานเกี่ยวกับงานบริหารงานบุคคลของส่วนราชการ เช่น การจัดทำแผนอัตรากำลังของเทศบาล การขอกำหนดตำแหน่งและอัตราเงินเดือน การจัดระบบงาน การสรรหา การจัดสอบ และการบรรจุแต่งตั้ง การโอน การย้าย การเลื่อนขั้นเงินเดือน การเลื่อนตำแหน่ง การพัฒนาและส่งเสริมสมรรถภาพข้าราชการ การดำเนินการขอรับบำเหน็จบำนาญและเงินทดแทน การจัดทำทะเบียนประวัติ แก้ไขเปลี่ยนแปลงทะเบียนประวัติการรับราชการ - งานเลขานุการสภา มีหน้าที่รับผิดชอบเกี่ยวกับงานเลขานุการการประชุมต่างๆ การติดต่อ ประสานงาน ดูแลความเรียบร้อยการจัดการประชุม การรวบรวมข้อมูลและจัดเตรียมเอกสาร บันทึกรายงานการประชุม - งานป้องกันและบรรเทาสาธารณภัย มีหน้าที่รับผิดชอบเกี่ยวกับการป้องกัน บรรเทาสาธารณภัย การระงับอัคคีภัยที่เกิดขึ้นโดยรวดเร็วมิให้ลุกลามออกไป ลดอันตรายและความเสียหายที่เกิดเพลิงไหม้ ป้องกันและบรรเทาอันตรายจากอุทกภัย วาตภัย การอพยพผู้ประสบภัยและทรัพย์สิน ช่วยเหลือสงเคราะห์ผู้ประสบภัย - งานนิติการ งานทางกฎหมายเกี่ยวกับการพิจารณาวินิจฉัยปัญหาข้อกฎหมาย ร่างและพิจารณาตรวจร่างเทศบัญญัติ กฎ ระเบียบ ข้อบังคับและคำสั่งที่เกี่ยวข้อง งานจัดทำนิติกรรม รวบรวมข้อเท็จจริงและพยานหลักฐานเพื่อดำเนินการตามกฎหมาย งานสอบสวน ตรวจสอบพิจารณาดำเนินการเกี่ยวกับวินัยพนักงานเทศบาล ลูกจ้างและการร้องทุกข์หรืออุทธรณ์ งานสอบสวนและเปรียบเทียบการกระทำที่ละเมิดเทศบัญญัติ งานนิติกรรมสัญญา งานเกี่ยวกับความรับผิดชอบทางแพ่ง อาญา งานคดีปกครอง และงานคดีอื่น ๆ งานรับเรื่องร้องทุกข์ และร้องเรียน - งานพัฒนาชุมชน งานสำรวจและจัดตั้งคณะกรรมการชุมชน เพื่อรับผิดชอบในการปรับปรุงชุมชนของตนเองงานฝึกอบรมและเผยแพร่ความรู้เกี่ยวกับการพัฒนาชุมชนงานจัดระเบียบชุมชนงานประสานงานและร่วมมือกับหน่วยงานต่างๆ เพื่อนำบริการขั้นพื้นฐานไปบริการแก่ชุมชนงานจัดทำโครงการช่วยเหลือในด้านต่างๆ ให้แก่ชุมชนงานดำเนินการพัฒนาชุมชนทางด้านเศรษฐกิจ สังคม

ส่วนราชการ	อำนาจหน้าที่
	<p>- งานสังคมสงเคราะห์ งานสงเคราะห์ประชาชน ผู้ทุกข์ยาก ขาดแคลน ไร้ที่พึ่งงานสงเคราะห์ผู้ประสบภัยพิบัติต่างๆงานสงเคราะห์คนชรา คนพิการและทุพพลภาพงานสงเคราะห์ครอบครัวและเผยแพร่ความรู้เกี่ยวกับการดำเนินชีวิตในครอบครัวงานส่งเสริมและสนับสนุนองค์การสังคมสงเคราะห์ภาคประชาชนงานสำรวจวิจัยสภาพปัญหาสังคมต่างๆงานส่งเสริมสวัสดิการสตรีและสงเคราะห์สตรีบางประเภทงานประสานและร่วมมือกับหน่วยงานที่เกี่ยวข้องเพื่อการสังคมสงเคราะห์งานให้คำปรึกษา แนะนำในด้านสังคมสงเคราะห์แก่ผู้มาขอรับ</p> <p>- งานสวัสดิการเด็กและเยาวชน งานสงเคราะห์เด็กและเยาวชนที่ครอบครัวประสบปัญหาความเดือดร้อนต่างๆงานสงเคราะห์เด็กกำพร้า อนุภษา ไร้ที่พึ่ง เร่ร่อน ถูกทอดทิ้งงานสงเคราะห์เด็กและเยาวชนที่พิการทางร่างกาย สมองและปัญญางานส่งเสริมสวัสดิภาพเด็กและเยาวชนงานให้คำปรึกษา แนะนำแก่เด็กและเยาวชนซึ่งมีปัญหาในด้านต่างๆ</p> <p>- งานส่งเสริมอาชีพและพัฒนาสตรี งานส่งเสริมอาชีพและรายได้ให้แก่ประชาชนงานเกี่ยวกับการส่งเสริมพัฒนาสตรี</p> <p>- งานบริหารวิชาการศึกษา งานเทคโนโลยีทางการศึกษา งานจัดการศึกษา งานทดสอบและประเมินตรวจวัดผล งานบริการและบำรุงสถานศึกษา งานศูนย์พัฒนาเด็กเล็ก งานกิจการเด็กและเยาวชน งานกีฬาและสันทนาการ ดำเนินการเกี่ยวกับการจัดการศึกษา การส่งเสริมสนับสนุนการศึกษา ศาสนาและวัฒนธรรม และประเพณีอันดีงามของประชาชน การสนับสนุนบุคลากร วัสดุอุปกรณ์ และทรัพย์สินต่างๆ เพื่อประโยชน์ทางการศึกษา จัดสถานที่เพื่อการศึกษา ส่งเสริมทำนุบำรุงรักษา ไว้ซึ่งศิลปะประเพณี ขนบธรรมเนียม จารีตประเพณีท้องถิ่น วัฒนธรรมด้านภาษา การดำเนินชีวิตส่งเสริมสนับสนุนการเล่นกีฬา การส่งเสริมและพัฒนาแหล่งท่องเที่ยว</p> <p>- งานบริหารการศึกษา งานบริหารงานบุคคลงานบริหารทั่วไปงานบริหารการศึกษางานวางแผนและสถิติงานการเงินและบัญชี</p> <p>- งานส่งเสริมการศึกษา ศาสนาและวัฒนธรรม งานกิจการศาสนางานส่งเสริมประเพณี ศิลปะและวัฒนธรรมงานกิจการเด็กและเยาวชนงานกีฬาและนันทนาการ</p> <p>- งานกิจการโรงเรียน มีหน้าที่ความรับผิดชอบ งานจัดการศึกษางานพลศึกษางานทดสอบประเมินผลและตรวจวัดผลโรงเรียนงานบริการและบำรุงสถานศึกษางานศูนย์พัฒนาเด็กเล็ก</p>

ส่วนราชการ	อำนาจหน้าที่
กองคลัง	<ul style="list-style-type: none"> - งานการเงินและบัญชี ตรวจสอบการเบิกจ่ายเงินทุกประเภท จัดทำเช็คและเอกสารการเบิกจ่ายเงิน ตรวจสอบหลักฐานใบสำคัญคู่จ่าย จัดทำบัญชี จัดทำรายงานประจำวัน ประจำเดือน ประจำปี จัดทำสถิติรายรับ-รายจ่าย จัดทำบัญชีรายจ่ายเงินสะสม จัดทำบัญชีรายจ่ายเงินอุดหนุน จัดทำบัญชีรายรับ-รายจ่ายเกี่ยวกับงบประมาณการ รายงานสถิติการคลัง และให้บริการข้อมูลทางด้านสถิติการคลัง - งานพัสดุและทรัพย์สิน การจัดซื้อจัดจ้างการซ่อมบำรุงและรักษา จัดทำทะเบียนพัสดุ ตรวจสอบการรับจ่ายพัสดุและเก็บรักษาพัสดุ จำหน่ายพัสดุ - งานจัดเก็บและพัฒนารายได้ ศึกษา วิเคราะห์ วิจัย และเสนอแนะเพื่อปรับปรุงการจัดเก็บภาษีอากร ค่าธรรมเนียม และการจัดหารายได้อื่นๆ วางแผนการจัดเก็บรายได้ พิจารณาปรับปรุงหลักเกณฑ์การประเมินและกำหนดค่าธรรมเนียมของภาษีอากร ประชาสัมพันธ์เกี่ยวกับการชำระภาษีอากร จัดทำหนังสือแจ้งการชำระภาษี ตรวจสอบและจัดทำบัญชีรายชื่อผู้ไม่ยื่นแบบแสดงรายการทรัพย์สิน รายชื่อผู้ไม่ชำระภาษี ค่าธรรมเนียมอื่นๆ ภายในกำหนด จัดทำหนังสือแจ้งเตือนการชำระภาษี กรณีไม่มาชำระภาษี ค่าธรรมเนียมอื่นๆ ภายในกำหนด ประสานกับงานนิติการเพื่อดำเนินคดีกับผู้ไม่ปฏิบัติตามกฎหมายภาษีท้องถิ่น งานเกี่ยวกับการยึด อายัด และขายทอดตลาดทรัพย์สิน เร่งรัดการจัดเก็บรายได้ - งานแผนที่ภาษีและทะเบียนทรัพย์สิน คัดลอกข้อมูลที่ดิน ปรับปรุงข้อมูลแผนที่ภาษี โรงเรือนและที่ดิน ภาษีบำรุงท้องที่ สำรองตรวจสอบข้อมูลภาคสนาม ปรับปรุงจัดเก็บ ดูแลรักษาข้อมูลทะเบียนทรัพย์สิน จัดทำแผนที่ภาษีและทะเบียนทรัพย์สินในระบบคอมพิวเตอร์ ประชาสัมพันธ์งานจัดเก็บภาษีต่างๆ
กองช่าง	<ul style="list-style-type: none"> - งานสาธารณูปโภค มีหน้าที่เกี่ยวกับงานด้านการก่อสร้างอาคาร ถนน ทางเท้า และสิ่งติดตั้งอื่น ๆงานวางโครงการและควบคุมการก่อสร้างงานซ่อมแซมบำรุงรักษาอาคาร ถนน ทางเท้างานปรับปรุงแก้ไขและป้องกันสิ่งแวดล้อมเป็นพิษงานให้คำปรึกษาแนะนำหรือตรวจสอบเกี่ยวกับงานก่อสร้างงานควบคุมพัสดุด้านโยธางานซ่อมบำรุงรักษาสาธารณูปการงานอื่นที่เกี่ยวข้องหรือตามที่ได้รับมอบหมาย - งานวิศวกรรม มีหน้าที่เกี่ยวกับ ออกแบบ คำนวณด้านวิศวกรรมถนน อาคาร และสิ่งก่อสร้างอื่น ๆงานวางโครงการและการก่อสร้างด้านวิศวกรรม งานถนน งานอาคาร และสิ่งก่อสร้างอื่น ๆงานให้คำปรึกษาแนะนำและบริการเกี่ยวกับงานทางด้านวิศวกรรม งานถนน อาคาร และสิ่งก่อสร้างอื่น ๆงานออกแบบรายละเอียดทางด้านวิศวกรรม งานถนน อาคารและสิ่งก่อสร้างอื่น ๆงานบริการแบบแปลนก่อสร้างอาคารให้แก่ประชาชนงานสำรวจข้อมูลรายละเอียด เพื่อกำหนดออกแบบ กำหนดรายละเอียดทางด้านวิศวกรรม งานถนน อาคาร และสิ่งก่อสร้างอื่น ๆงานศึกษาวิเคราะห์ วิจัยทางด้านวิศวกรรม งานถนน อาคาร และสิ่งก่อสร้างอื่น ๆงานประมาณราคาค่าก่อสร้างทางด้านวิศวกรรม งานถนน อาคารและสิ่งก่อสร้างอื่น ๆงานควบคุมการก่อสร้างในสาขาวิศวกรรม งานถนน อาคารและสิ่งก่อสร้างอื่น ๆ

ส่วนราชการ	อำนาจหน้าที่
กองช่าง	<ul style="list-style-type: none"> - งานอาคาร สถานที่และไฟฟ้าสาธารณะ มีหน้าที่เกี่ยวกับงานควบคุมดูแลอาคารสถานที่ งานซ่อมแซมบำรุงรักษาอาคารสถานที่และไฟฟ้าสาธารณะงานวางแผนการขยายเขตไฟฟ้า สาธารณะและไฟฟ้าแรงต่ำงานในการติดตั้ง ประกอบ ติดแปลง ปรับปรุง บำรุงรักษา ซ่อมแซมเครื่องจักร เครื่องมือ เครื่องใช้ที่เกี่ยวกับไฟฟ้างานเบิกจ่ายจัดเก็บรักษาเครื่องมือ เครื่องใช้ และวัสดุอุปกรณ์ที่ใช้ในการปฏิบัติงาน - งานธุรการ มีหน้าที่เกี่ยวกับงานสารบรรณงานดูแลรักษา จัดเตรียมและให้บริการเรื่อง สถานที่ วัสดุอุปกรณ์ การติดต่อและอำนวยความสะดวกในด้านต่าง ๆงานสารณกุศล และ หน่วยงานต่าง ๆ ที่ขอความร่วมมืองานรวบรวมข้อมูลและจัดทำแผนของกองช่าง รวมถึง การรายงานผลการปฏิบัติงานงานตรวจสอบ แสดงรายการเกี่ยวกับเอกสารสำคัญของทาง ราชการงานจัดทำคำสั่งและประกาศของกองช่างงานรับเรื่องร้องทุกข์ และร้องเรียนงาน พัสดุและทรัพย์สินของกองช่างงานการเงินและบัญชีของกองช่าง - งานอนามัยและสิ่งแวดล้อม งานสุขาภิบาลทั่วไปงานสุขาภิบาลอาหารและสถาน ประกอบการงานอาชีวอนามัยงานควบคุมและจัดการคุณภาพสิ่งแวดล้อมงานส่งเสริม เผยแพร่กิจกรรมด้านการควบคุมมลพิษและคุณภาพสิ่งแวดล้อมงานควบคุมมลพิษงาน ศึกษาและวิเคราะห์ผลกระทบสิ่งแวดล้อมงานติดตามตรวจสอบเกี่ยวกับสิ่งแวดล้อม งานธุรการประจำส่วนสาธารณสุข - งานส่งเสริมสุขภาพและสาธารณสุข งานอนามัยชุมชน งานสาธารณสุขมูลฐานงานสุข ศึกษางานควบคุมมาตรฐานอาหารและน้ำงานรักษาแลพยาบาล - งานรักษาความสะอาด งานรักษาความสะอาดของถนน ทางน้ำ ทางเดินและที่สาธารณะ งานควบคุมสิ่งปฏิกูลและมูลฝอยงานขนถ่ายสิ่งปฏิกูลและมูลฝอยงานกำจัดมูลฝอยและน้ำ เสีย - งานควบคุมโรค งานเฝ้าระวังโรคระบาดงานระบาดวิทยางานป้องกันและระงับโรคติดต่อ งานเกี่ยวกับการป้องกันรักษาโรคเอดส์งานจัดทำสื่อประชาสัมพันธ์เผยแพร่ด้านการป้องกัน และระงับโรคติดต่อ

บทที่ ๓ แนวทางการบริหารความเสี่ยง

๑. แนวทางการบริหารความเสี่ยง

แนวทางการดำเนินการบริหารความเสี่ยงของเทศบาลตำบลน้ำตกไทรโยคน้อย แบ่งออกเป็น ๒ ระยะ ดังนี้

ระยะที่ ๑ การเริ่มต้นและพัฒนา ประกอบด้วย

- ๑) กำหนดนโยบายหรือแนวทางในการบริหารความเสี่ยงของเทศบาลตำบลน้ำตกไทรโยคน้อย
- ๒) ระบุปัจจัยเสี่ยง ประเมินโอกาสและผลกระทบจากปัจจัยเสี่ยง
- ๓) วิเคราะห์และจัดลำดับความสำคัญของปัจจัยเสี่ยง
- ๔) จัดทำแผนการบริหารความเสี่ยงของปัจจัยเสี่ยงที่อยู่ในระดับสูง และสูงมาก รวมทั้งปัจจัยเสี่ยง

ที่อยู่ในระดับปานกลาง

๕) สื่อสารทำความเข้าใจเกี่ยวกับแผนบริหารความเสี่ยงให้ผู้ปฏิบัติงานของเทศบาลตำบลน้ำตกไทรโยคน้อยทราบ และสามารถนำไปปฏิบัติได้

- ๖) รายงานความก้าวหน้าของการดำเนินงานตามแผนบริหารความเสี่ยง
- ๗) รายงานสรุปการประเมินผลความสำเร็จของการดำเนินการตามแผนบริหารความเสี่ยง

ระยะที่ ๒ การพัฒนาสู่ความยั่งยืน

- ๑) ทบทวนแผนการบริหารความเสี่ยงปีที่ผ่านมา
- ๒) พัฒนาระบบการบริหารความเสี่ยงสำหรับความเสี่ยงแต่ละประเภท
- ๓) ผลักดันให้มีการบริหารความเสี่ยงทั่วทั้งองค์กร
- ๔) พัฒนาขีดความสามารถพนักงานส่วนตำบลในการดำเนินการบริหารความเสี่ยง

๒. คณะทำงานบริหารความเสี่ยง

เทศบาลตำบลน้ำตกไทรโยคน้อย แต่งตั้งคณะทำงานบริหารความเสี่ยงโดยมีองค์ประกอบและอำนาจหน้าที่ ดังนี้

- | | |
|----------------------------------|---------------------|
| ๑) ปลัดเทศบาลตำบลน้ำตกไทรโยคน้อย | ประธานกรรมการ |
| ๒) หัวหน้าสำนักปลัด | กรรมการ |
| ๓) ผู้อำนวยการกองคลัง | กรรมการ |
| ๔) ผู้อำนวยการกองช่าง | กรรมการ |
| ๕) นักวิชาการการเงินและบัญชี | กรรมการ |
| ๖) นักวิเคราะห์นโยบายและแผน | กรรมการและเลขานุการ |

ให้ผู้ที่ได้รับแต่งตั้งมีหน้าที่ความรับผิดชอบตามหลักเกณฑ์ปฏิบัติการบริหารจัดการความเสี่ยงสำหรับหน่วยงานของรัฐ ดังนี้

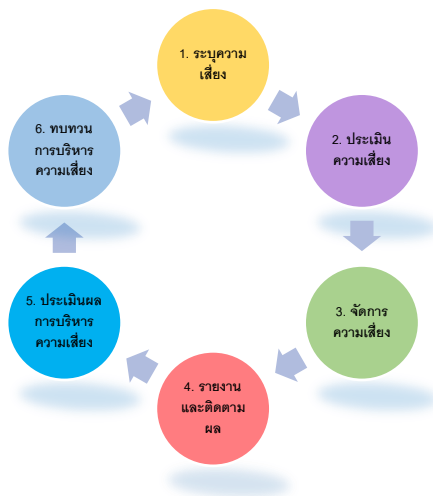
- ๑) จัดทำแผนการบริหารจัดการความเสี่ยง
- ๒) ติดตามประเมินผลการบริหารจัดการความเสี่ยง อย่างน้อยปีละ ๒ ครั้ง
- ๓) จัดทำรายงานผลตามแผนการบริหารจัดการความเสี่ยง
- ๔) พิจารณาทบทวนแผนการบริหารจัดการความเสี่ยง

บทที่ ๔ การบริหารจัดการความเสี่ยง

กระบวนการบริหารความเสี่ยง เป็นกระบวนการที่ใช้ในการระบุ วิเคราะห์ ประเมิน และจัดลำดับความเสี่ยงที่มีผลกระทบต่อการบรรลุวัตถุประสงค์ในการดำเนินงานขององค์กร รวมทั้งการจัดทำแผนบริหารจัดการความเสี่ยง โดยกำหนดแนวทางการควบคุมเพื่อป้องกันหรือลดความเสี่ยงให้อยู่ในระดับที่ยอมรับได้ ซึ่งเทศบาลตำบลน้ำตกไทรโยคน้อย มีขั้นตอนหรือกระบวนการบริหารความเสี่ยง ๖ ขั้นตอนหลัก ดังนี้

๑. การระบุความเสี่ยง เป็นการระบุเหตุการณ์ใด ๆ ทั้งที่มีผลดีและผลเสียต่อการบรรลุวัตถุประสงค์ โดยต้องระบุได้ด้วยว่าเหตุการณ์นั้นจะเกิดขึ้นที่ไหน เมื่อใด และเกิดขึ้นได้อย่างไร
๒. ประเมินความเสี่ยง เป็นการวิเคราะห์ความเสี่ยงและจัดลำดับความเสี่ยง โดยพิจารณาจากการประเมินโอกาสที่จะเกิดความเสี่ยง และความรุนแรงของผลกระทบจากเหตุการณ์ความเสี่ยง โดยอาศัยเกณฑ์มาตรฐานที่ได้กำหนดไว้ ทำให้การตัดสินใจจัดการกับความเสี่ยงเป็นไปอย่างเหมาะสม
๓. จัดการความเสี่ยง เป็นการกำหนดมาตรการหรือแผนปฏิบัติในการจัดการและควบคุมความเสี่ยงที่สูง และสูงมาก ให้ลดลงอยู่ในระดับที่ยอมรับได้ สามารถปฏิบัติได้จริง และควรต้องพิจารณาถึงความคุ้มค่าในด้านค่าใช้จ่ายและต้นทุนที่ต้องใช้ลงทุนในการกำหนดมาตรการหรือแผนปฏิบัติการนั้น กับประโยชน์ที่จะได้รับด้วย
๔. รายงานและติดตามผล เป็นการรายงานและติดตามผลการดำเนินงานตามแผนบริหารความเสี่ยงที่ได้ดำเนินการทั้งหมดให้ฝ่ายบริหารรับทราบ
๕. ประเมินผลการบริหารความเสี่ยง เป็นการประเมินการบริหารความเสี่ยงประจำปี เพื่อให้มั่นใจว่าองค์กรมีการบริหารความเสี่ยงเป็นไปอย่างเหมาะสม เพียงพอ ถูกต้อง และมีประสิทธิผล มาตรการหรือกลไกความเสี่ยงที่ดำเนินการสามารถลดและควบคุมความเสี่ยงที่เกิดขึ้นจริงและอยู่ในระดับที่ยอมรับได้ หรือต้องจัดทำมาตรการหรือตัวควบคุมอื่นเพิ่มเติม เพื่อให้ความเสี่ยงที่ยังเหลืออยู่มีการจัดการให้อยู่ในระดับที่ยอมรับได้ และให้องค์กรมีการบริหารความเสี่ยงอย่างต่อเนื่อง
๖. ทบทวนการบริหารความเสี่ยง เป็นการทบทวนประสิทธิภาพของแนวทางการบริหารความเสี่ยงในทุกขั้นตอน เพื่อพัฒนาระบบให้ดียิ่งขึ้น

กระบวนการบริหารความเสี่ยงของเทศบาลตำบลน้ำตกไทรโยคน้อย



๑. การระบุความเสี่ยง

เป็นกระบวนการที่ผู้บริหารและผู้ปฏิบัติงานร่วมกันระบุความเสี่ยงและปัจจัยเสี่ยง โดยต้องคำนึงถึงความเสี่ยงที่มีสาเหตุมาจากปัจจัยทั้งภายในและภายนอก ปัจจัยเหล่านี้มีผลกระทบต่อวัตถุประสงค์และเป้าหมายขององค์กร หรือผลการปฏิบัติงานทั้งในระดับองค์กรและระดับกิจกรรม ในการระบุปัจจัยเสี่ยงจะต้องพิจารณาว่ามีเหตุการณ์ใดหรือกิจกรรมใดของกระบวนการปฏิบัติงานที่อาจเกิดความผิดพลาด ความเสียหาย และไม่บรรลุวัตถุประสงค์ที่กำหนด รวมทั้งมีทรัพย์สินใดที่จำเป็นต้องได้รับการดูแลป้องกันรักษา ดังนั้น จึงต้องเข้าใจในความหมายของ “ความเสี่ยง” “ปัจจัยเสี่ยง” และ “ประเภทความเสี่ยง” ก่อนที่จะดำเนินการระบุความเสี่ยงได้อย่างเหมาะสม

๑.๑ ความเสี่ยง หมายถึง เหตุการณ์หรือการกระทำใด ๆ ที่อาจเกิดขึ้นภายใต้สถานการณ์ที่ไม่แน่นอนและจะส่งผลกระทบต่อหรือสร้างความเสียหายทั้งที่เป็นตัวเงินและไม่เป็นตัวเงิน หรือก่อให้เกิดความล้มเหลวหรือลดโอกาสที่จะบรรลุเป้าหมายตามภารกิจขององค์กร และเป้าหมายตามแผนการปฏิบัติงาน

๑.๒ ปัจจัยเสี่ยง หมายถึง ต้นเหตุหรือสาเหตุที่มาของความเสี่ยง ที่จะทำให้ไม่บรรลุวัตถุประสงค์ที่กำหนดไว้ โดยต้องระบุได้ด้วยว่าเหตุการณ์นั้นจะเกิดที่ไหน เมื่อใด เกิดขึ้นได้อย่างไร และทำไม ทั้งนี้ สาเหตุของความเสียหายที่ระบุควรเป็นสาเหตุที่แท้จริง เพื่อจะได้วิเคราะห์และกำหนดมาตรการลดความเสี่ยงภายหลังได้อย่างถูกต้อง โดยปัจจัยเสี่ยงแบ่งได้ ๒ ด้าน คือ

- ๑) **ปัจจัยเสี่ยงภายนอก** คือ ความเสี่ยงที่ไม่สามารถควบคุมได้โดยองค์กร เช่น นโยบายรัฐบาล กฎ ระเบียบ เศรษฐกิจ การเมือง สังคม เทคโนโลยี ภัยธรรมชาติ
- ๒) **ปัจจัยเสี่ยงภายใน** คือ ความเสี่ยงที่สามารถควบคุมได้โดยองค์กร เช่น กฎระเบียบ ข้อบังคับภายในองค์กร วัฒนธรรมองค์กร นโยบายการบริหารจัดการ บุคลากร กระบวนการปฏิบัติงาน ข้อมูล ระบบสารสนเทศ เครื่องมือ วัสดุอุปกรณ์

๑.๓ ประเภทความเสี่ยง แบ่งออกเป็น ๔ ประเภท ได้แก่

๑) **ความเสี่ยงเชิงยุทธศาสตร์ (Strategic Risk)** หมายถึง ความเสี่ยงที่เกี่ยวข้องกับกลยุทธ์ เป้าหมาย พันธกิจ ขององค์กร ที่อาจก่อให้เกิดการเปลี่ยนแปลงหรือการไม่บรรลุผลตามเป้าหมายในแต่ละประเด็นยุทธศาสตร์

๒) **ความเสี่ยงด้านการปฏิบัติงาน (Operational Risk)** หมายถึง ความเสี่ยงที่เกี่ยวข้องกับประเด็นปัญหาการปฏิบัติงานประจำวัน หรือการดำเนินงานปกติที่องค์กรต้องเผชิญ เพื่อให้บรรลุวัตถุประสงค์เชิงกลยุทธ์ เช่น การปฏิบัติงานไม่เป็นไปตามแผนปฏิบัติงาน โดยไม่มีผังการปฏิบัติงานที่ชัดเจน ไม่มีการมอบหมายอำนาจหน้าที่ความรับผิดชอบ บุคลากรขาดแรงจูงใจในการปฏิบัติงาน เป็นต้น

๓) **ความเสี่ยงด้านการเงิน (Financial Risk)** เป็นความเสี่ยงที่เกี่ยวข้องกับการบริหารและควบคุมทางการเงินและการงบประมาณขององค์กรให้เป็นไปอย่างมีประสิทธิภาพ ทั้งจากปัจจัยภายใน เช่น การเบิกจ่ายงบประมาณไม่ถูกต้อง เบิกจ่ายไม่เป็นไปตามแผน จัดสรรงบประมาณไม่เหมาะสมสอดคล้องกับการดำเนินงาน การทุจริตในการเบิกจ่าย และจากผลกระทบของปัจจัยภายนอก เช่น การโอนจัดสรรงบประมาณ การจัดเก็บรายได้ ข้อบังคับเกี่ยวกับการรายงานทางการเงิน และอุปสรรคของระเบียบ กฎหมาย ที่ไม่ชัดเจน อันนำไปสู่การตรวจสอบที่กีดขวางจากหน่วยงานที่เกี่ยวข้อง เช่น สำนักงานตรวจเงินแผ่นดิน ป.ป.ช. คลังจังหวัด กรมบัญชีกลาง

๔) ความเสี่ยงด้านการปฏิบัติตามกฎหมาย ระเบียบ ข้อบังคับ (Compliance Risk) เป็นความเสี่ยงที่เกี่ยวข้องกับประเด็นข้อกฎหมาย ระเบียบ เช่น ความเสี่ยงที่เกิดจากการไม่สามารถปฏิบัติตามกฎระเบียบหรือกฎหมาย หนังสือสั่งการที่เกี่ยวข้องได้ หรือกฎหมาย ระเบียบที่มีอยู่ ไม่เหมาะสม หรือเป็นอุปสรรคต่อการปฏิบัติงาน เป็นต้น

การระบุความเสี่ยง (ปีงบประมาณ ๒๕๖๓)
เทศบาลตำบลนาटकไทรโยคน้อย อำเภอไทรโยค จังหวัดกาญจนบุรี

ความเสี่ยง	ผลกระทบ/ความเสียหายที่จะเกิดขึ้น	ปัจจัย/สาเหตุ	ประเภทความเสี่ยง
๑. การใช้ดุลพินิจของผู้มีอำนาจในการอนุญาต อนุมัติ ต่างๆ	หากผู้มีอำนาจไม่ยึดหลักความถูกต้อง ย่อมเกิดความไม่เป็นธรรมต่อพนักงานส่วนตำบล	<u>ปัจจัยภายใน</u> - การนำระบบอุปถัมภ์มาใช้ในการปฏิบัติราชการ - การแบ่งพรรคแบ่งพวกของพนักงานส่วนตำบล - ความไม่ยุติธรรมของผู้มีอำนาจในการตัดสินใจ สั่งการ	ความเสี่ยงด้านการปฏิบัติงาน (O)
๒. ความผิดพลาดในการปฏิบัติงานเนื่องจากขาดความรู้ความเข้าใจในระเบียบ กฎหมายที่นำไปใช้ในการปฏิบัติงาน	ปฏิบัติงานผิดพลาด ไม่เป็นไปตามระเบียบ กฎหมาย อันนำไปสู่ปัญหากับหน่วยตรวจสอบ	<u>ปัจจัยภายนอก</u> - กฎหมาย ระเบียบ ที่ออกมาไม่มีความชัดเจนในการปฏิบัติ - หน่วยงานที่ออกกฎหมาย ระเบียบ ไม่มีการให้ความรู้ก่อนการบังคับใช้ <u>ปัจจัยภายใน</u> - พนักงานส่วนตำบลไม่สนใจอ่านระเบียบ กฎหมาย - ไม่มีการจัดทำหรือรวบรวมองค์ความรู้ในหน่วยงาน	ความเสี่ยงด้านการปฏิบัติตามกฎหมาย ระเบียบ ข้อบังคับ (C)
๓. การทุจริตในการเบิกจ่ายต่างๆ	ราชการได้รับความเสียหายจากเงินที่ถูกทุจริต	<u>ปัจจัยภายใน</u> - ขาดการควบคุม ตรวจสอบอย่างเข้มงวด - ระบบตรวจสอบไม่รัดกุมพอที่จะปิดช่องว่างการทุจริต	ความเสี่ยงด้านการเงิน (F)
๔. วางแผนการพัฒนาไม่ถูกต้องเหมาะสม สอดคล้องกับปัญหาและความต้องการของประชาชน	ปัญหาความเดือดร้อนไม่ได้รับการแก้ไข มีการประท้วง ร้องเรียน	<u>ปัจจัยภายใน</u> - ผู้บริหารวางแผนพัฒนาโดยยึดจากความต้องการของตนเอง พรรคพวก ฐานเสียง และผลประโยชน์ที่ตนเองจะได้รับ	ความเสี่ยงเชิงยุทธศาสตร์ (S)

ความเสี่ยง	ผลกระทบ/ความเสียหายที่จะเกิดขึ้น	ปัจจัย/สาเหตุ	ประเภทความเสี่ยง
๕. การจัดซื้อจัดจ้างและการบริหารพัสดุ เป็นไปอย่างไม่ถูกต้อง	<ul style="list-style-type: none"> - จัดซื้อผิดระเบียบ - ได้วัสดุครุภัณฑ์ที่ไม่มีคุณภาพ ไม่ตรงตามความต้องการใช้งาน - มีการทุจริต งบประมาณของทางราชการเสียหาย 	<p><u>ปัจจัยภายนอก</u></p> <ul style="list-style-type: none"> - ระเบียบกฎหมายฉบับใหม่ ออกมาบังคับใช้จำนวนมาก - มีการเปลี่ยนแปลงระเบียบกฎหมายตลอดเวลา <p><u>ปัจจัยภายใน</u></p> <ul style="list-style-type: none"> - การขาดความรู้ความเข้าใจของผู้ปฏิบัติ - พนักงานผู้ทำหน้าที่จัดซื้อจัดจ้างทุจริต รับผลประโยชน์จากผู้ขาย ผู้รับจ้าง 	ความเสี่ยงด้านการปฏิบัติตามกฎหมาย ระเบียบ ข้อบังคับ (C)
๖. การนำทรัพย์สินของทางราชการไปใช้ประโยชน์ส่วนตัว	เกิดการทุจริต เกิดความสิ้นเปลืองโดยที่ราชการไม่ได้รับประโยชน์	<p><u>ปัจจัยภายใน</u></p> <ul style="list-style-type: none"> - ขาดการควบคุม ตรวจสอบอย่างเคร่งครัด - ผู้ปฏิบัติทุจริต 	ความเสี่ยงด้านการเงิน (F)
๗. การปฏิบัติหน้าที่โดยมิชอบหรือละเว้นการปฏิบัติหน้าที่	<ul style="list-style-type: none"> - ราชการได้รับความเสียหายจากการปฏิบัติหรือละเว้นการปฏิบัติ - ประชาชนได้รับความเดือดร้อน เสียหาย 	<p><u>ปัจจัยภายใน</u></p> <ul style="list-style-type: none"> - ขาดการควบคุม ตรวจสอบอย่างเข้มงวด - ระบบตรวจสอบไม่รัดกุมพอที่จะปิดช่องว่างการทุจริต - ผู้ปฏิบัติขาดจิตสำนึกในการเป็นข้าราชการที่ดี 	ความเสี่ยงด้านการปฏิบัติงาน (O)
๘. โครงการก่อสร้างพื้นฐานไม่มีคุณภาพ ไม่ได้ใช้ประโยชน์	สิ้นเปลืองและสูญเสียงบประมาณในการก่อสร้าง การซ่อมแซมบำรุงรักษา	<p><u>ปัจจัยภายใน</u></p> <ul style="list-style-type: none"> - ผู้ปฏิบัติงานไม่คำนึงถึงประโยชน์ของทางราชการ - ผู้ปฏิบัติงานมีผลประโยชน์ในหน้าที่ทำ 	ความเสี่ยงด้านการปฏิบัติงาน (O)
๙. การจ่ายเบี้ยยังชีพไม่ถูกต้องตามระเบียบ กฎหมาย	งบประมาณที่ต้องจ่ายไปให้กับผู้ที่ไม่สิทธิได้รับ	<p><u>ปัจจัยภายใน</u></p> <ul style="list-style-type: none"> - ผู้ปฏิบัติงานบกพร่อง ไม่ตรวจสอบคุณสมบัติของผู้ขอรับเบี้ยยังชีพให้เป็นไปตามระเบียบ กฎหมาย 	ความเสี่ยงด้านการเงิน (F)
๑๐. เกิดสาธารณภัยในพื้นที่	บ้านเรือนประชาชนได้รับความเสียหาย เกิดการสูญเสียทรัพย์สินและชีวิตของประชาชน	<p><u>ปัจจัยภายนอก</u></p> <ul style="list-style-type: none"> - สภาพดิน ฟ้า อากาศ <p><u>ปัจจัยภายใน</u></p> <ul style="list-style-type: none"> - อุปกรณ์ เครื่องมือเครื่องใช้ กระแสไฟฟ้า 	ความเสี่ยงด้านการปฏิบัติงาน (O)

๒. การประเมินความเสี่ยง

การประเมินความเสี่ยงเป็นกระบวนการที่ประกอบด้วย การวิเคราะห์ การประเมิน และการจัดระดับความเสี่ยง ที่มีผลกระทบต่อการบรรลุวัตถุประสงค์ของกระบวนการทำงานของเทศบาลตำบลน้ำตกไทรโยคน้อย ซึ่งประกอบด้วย ๔ ขั้นตอน ดังนี้

๒.๑ การกำหนดเกณฑ์การประเมิน เป็นการกำหนดเกณฑ์ที่จะใช้ในการประเมินความเสี่ยง ได้แก่ ระดับโอกาสที่จะเกิดความเสี่ยง ระดับความรุนแรงของผลกระทบ และระดับของความเสี่ยง โดยคณะกรรมการบริหารความเสี่ยงได้กำหนดเกณฑ์การให้คะแนน ระดับโอกาสที่จะเกิดความเสี่ยง และระดับความรุนแรงของผลกระทบ ไว้ ๕ ระดับ คือ น้อยมาก น้อย ปานกลาง สูง และสูงมาก ดังนี้

ประเด็นที่พิจารณา	ระดับคะแนน				
	๑ = น้อยที่สุด	๒ = น้อย	๓ = ปานกลาง	๔ = สูง	๕ = สูงมาก
โอกาสที่จะเกิดความเสี่ยง					
ความถี่ในการเกิดเหตุการณ์หรือข้อผิดพลาดในการปฏิบัติงาน(ครั้ง)	๕ ปี/ครั้ง	๒-๓ ปี/ครั้ง	๑ ปี/ครั้ง	๑-๖ เดือน/ครั้ง ไม่เกิน ๕ ครั้ง/ปี	๑ เดือน/ครั้ง หรือมากกว่า
โอกาสที่จะเกิดเหตุการณ์	น้อยที่สุด	น้อย	ปานกลาง	สูง	สูงมาก
ความรุนแรงและผลกระทบ					
มูลค่าความเสียหาย	น้อยกว่า ๑๐,๐๐๐ บาท	๑๐,๐๐๐- ๕๐,๐๐๐ บาท	๕๐,๐๐๐ - ๑๐๐,๐๐๐ บาท	๑๐๐,๐๐๐ - ๕๐๐,๐๐๐ บาท	มากกว่า ๕๐๐,๐๐๐ บาท
อันตรายต่อชีวิต	เดือดร้อน รำคาญ	บาดเจ็บ เล็กน้อย	บาดเจ็บ ต้องรักษา	บาดเจ็บสาหัส	เสียชีวิต
ผลกระทบต่อภาพลักษณ์ ขององค์กร	น้อยที่สุด	น้อย	ปานกลาง	สูง	สูงมาก

ส่วนระดับของความเสียหาย จะพิจารณาจากความสัมพันธ์ระหว่างโอกาสที่จะเกิดความเสี่ยงและผลกระทบต่อความเสี่ยงขององค์กร ว่าจะก่อให้เกิดความเสี่ยงในระดับใด โดยกำหนดเกณฑ์ไว้ ๔ ระดับ ได้แก่ สูงมาก สูง ปานกลาง และต่ำ

ความรุนแรงของผลกระทบ	๕	สูงมาก	สูง	ปานกลาง	ต่ำ	ต่ำ
	๔	สูงมาก	สูง	ปานกลาง	ปานกลาง	ต่ำ
	๓	สูงมาก	สูง	ปานกลาง	ปานกลาง	ปานกลาง
	๒	สูงมาก	ปานกลาง	ปานกลาง	ปานกลาง	ปานกลาง
	๑	สูงมาก	ปานกลาง	ปานกลาง	ปานกลาง	ปานกลาง
		๑	๒	๓	๔	๕
		โอกาสที่จะเกิดความเสี่ยง				

๒.๒ การประเมินโอกาสและผลกระทบของความเสี่ยง เป็นการนำความเสี่ยงและปัจจัยเสี่ยงแต่ละปัจจัยที่ระบุไว้มาประเมินโอกาสที่จะเกิดเหตุการณ์ความเสี่ยงต่าง ๆ และประเมินระดับความรุนแรงของผลกระทบหรือมูลค่าความเสียหายจากความเสี่ยง เพื่อให้เห็นระดับความเสี่ยงที่แตกต่างกัน ทำให้สามารถกำหนดการควบคุมความเสี่ยงได้อย่างเหมาะสม ซึ่งจะช่วยให้วางแผนและจัดสรรทรัพยากรได้อย่างถูกต้องภายใต้งบประมาณ กำลังคน หรือเวลาที่มีจำกัด โดยอาศัยเกณฑ์มาตรฐานที่กำหนดไว้ข้างต้น ซึ่งมีขั้นตอนการดำเนินการดังนี้

๑) พิจารณาโอกาส/ความถี่ในการเกิดเหตุการณ์ต่าง ๆ ว่ามีโอกาส/ความถี่ที่จะเกิดขึ้นมากน้อยเพียงใด ตามเกณฑ์มาตรฐานที่กำหนด

๒) พิจารณาความรุนแรงของผลกระทบความเสี่ยง ที่มีผลต่อหน่วยงานว่ามีระดับความรุนแรง หรือมีความเสียหายเพียงใด ตามเกณฑ์มาตรฐานที่กำหนด

๒.๓ การวิเคราะห์ความเสี่ยง เมื่อพิจารณาโอกาส/ความถี่ที่จะเกิดเหตุการณ์ความเสี่ยง และความรุนแรงของผลกระทบของแต่ละปัจจัยเสี่ยงแล้ว ให้นำผลที่ได้มาพิจารณาความสัมพันธ์ระหว่างโอกาสที่จะเกิดความเสี่ยง และผลกระทบความเสี่ยง ว่าก่อให้เกิดระดับของความเสี่ยงในระดับใด

ระดับความเสี่ยง = โอกาสในการเกิดเหตุการณ์ต่าง ๆ x ความรุนแรงของเหตุการณ์ต่าง ๆ ซึ่งจัดแบ่งเป็น ๔ ระดับ สามารถแสดงเป็นแผนภูมิความเสี่ยง แบ่งพื้นที่เป็น ๔ ส่วน ซึ่งใช้เกณฑ์ในการจัดแบ่ง ดังนี้

ความรุนแรงของผลกระทบ	๕	๑๐	๑๕	๒๐	๒๕	สูงมาก	
	๔	๘	๑๒	๑๖	๒๐		
	๓	๖	๙	๑๒	๑๕		สูง
	๒	๔	๖	๘	๑๐		ปานกลาง
	๑	๑	๒	๓	๔		๕
	๑	๒	๓	๔	๕	โอกาสที่จะเกิดความเสี่ยง	

๑) ระดับความเสี่ยงต่ำ คือ คะแนนระดับความเสี่ยง ๑-๕ คะแนน โดยทั่วไปความเสี่ยงในระดับนี้ให้ถือว่าเป็นความเสี่ยงที่ไม่มีนัยสำคัญต่อการดำเนินงาน ความเสี่ยงที่เกิดขึ้นนั้นสามารถยอมรับได้ภายใต้การควบคุมที่มีอยู่ในปัจจุบัน ซึ่งไม่ต้องดำเนินการใด ๆ เพิ่มเติม

๒) ระดับความเสี่ยงปานกลาง คะแนนระดับความเสี่ยง ๖-๑๐ คะแนน เป็นความเสี่ยงที่ยอมรับได้ แต่ต้องมีแผนควบคุมความเสี่ยง ความเสี่ยงในระดับนี้ให้ถือว่าเป็นความเสี่ยงที่ยอมรับได้ แต่ต้องมีการจัดการเพิ่มเติม

๓) ระดับความเสี่ยงสูง คะแนนระดับความเสี่ยง ๑๑-๑๖ คะแนน ต้องมีแผนลดความเสี่ยง เพื่อให้ความเสี่ยงนั้นลดลงให้อยู่ในระดับที่ยอมรับได้

๔) ระดับความเสี่ยงสูงมาก คะแนนระดับความเสี่ยง ๑๗-๒๕ คะแนน ต้องมีแผนลดความเสี่ยงและประเมินซ้ำ หรืออาจต้องถ่ายโอนความเสี่ยง

การประเมินความเสี่ยง (ปีงบประมาณ ๒๕๖๔)
เทศบาลตำบลน้ำตกไทรโยคน้อย อำเภอไทรโยค จังหวัดกาญจนบุรี

ความเสี่ยง	ผลกระทบ/ความเสียหายที่จะเกิดขึ้น	ปัจจัย/สาเหตุ	ประเภทความเสี่ยง	โอกาส/ความถี่	ผลกระทบ ความรุนแรง	คะแนน ความเสี่ยง	ระดับ ความเสี่ยง	ผู้ รับผิดชอบ
๑. การใช้ดุลพินิจของผู้มีอำนาจในการอนุญาตอนุมัติ ต่างๆ	หากผู้มีอำนาจไม่ยึดหลักความถูกต้อง ย่อมเกิดความไม่เป็นธรรมต่อพนักงานส่วนตำบล	<u>ปัจจัยภายใน</u> - การนำระบบอุปถัมภ์มาใช้ในการปฏิบัติราชการ - การแบ่งพรรคแบ่งพวกของพนักงานส่วนตำบล - ความไม่ยุติธรรมของผู้มีอำนาจในการตัดสินใจ สั่งการ	ความเสี่ยงด้านการปฏิบัติงาน (O)					
๒. ความผิดพลาดในการปฏิบัติงาน เนื่องจากขาดรู้ความเข้าใจในระเบียบกฎหมายที่นำไปใช้ในการปฏิบัติงาน	ปฏิบัติงานผิดพลาด ไม่เป็นไปตามระเบียบกฎหมาย อันนำไปสู่ปัญหา กับหน่วยตรวจสอบ	<u>ปัจจัยภายนอก</u> - กฎหมาย ระเบียบ ที่ออกมา ไม่มีความชัดเจนในการปฏิบัติ - หน่วยงานที่ออกกฎหมาย ระเบียบ ไม่มีการให้ความรู้ก่อนการบังคับใช้ <u>ปัจจัยภายใน</u> - พนักงานส่วนตำบลไม่สนใจอ่านระเบียบ กฎหมาย - ไม่มีการจัดทำหรือรวบรวมองค์ความรู้ในหน่วยงาน	ความเสี่ยงด้านการปฏิบัติตามกฎหมาย ระเบียบ ข้อบังคับ (C)					
๓. การทุจริตในการเบิกจ่ายต่างๆ	ราชการได้รับความเสียหายจากเงินที่ถูกทุจริต	<u>ปัจจัยภายใน</u> - ขาดการควบคุม ตรวจสอบอย่างเข้มงวด - ระบบตรวจสอบไม่รัดกุมพอที่จะปิดช่องว่างการทุจริต	ความเสี่ยงด้านการเงิน (F)					

ความเสี่ยง	ผลกระทบ/ความเสียหายที่จะเกิดขึ้น	ปัจจัย/สาเหตุ	ประเภทความเสี่ยง	โอกาส/ความถี่	ผลกระทบ ความรุนแรง	คะแนน ความเสี่ยง	ระดับ ความเสี่ยง	ผู้ รับผิดชอบ
๔. วางแผนการพัฒนาไม่ถูกต้อง เหมาะสม สอดคล้องกับปัญหาและความต้องการของประชาชน	ปัญหาความเดือดร้อนไม่ได้รับการแก้ไข มีการประท้วง ร้องเรียน	<u>ปัจจัยภายใน</u> - ผู้บริหารวางแผนพัฒนาโดยยึดจากความต้องการของตนเอง พรรคพวก ฐานเสียง และผลประโยชน์ที่ตนเองจะได้รับ	ความเสี่ยงเชิงยุทธศาสตร์ (S)					
๕. การจัดซื้อจัดจ้างและการบริหารพัสดุ เป็นไปอย่างไม่ถูกต้อง	- จัดซื้อผิดระเบียบ - ได้วัสดุครุภัณฑ์ที่ไม่มีคุณภาพ ไม่ตรงตามความต้องการใช้งาน - มีการทุจริต งบประมาณของทางราชการเสียหาย	<u>ปัจจัยภายนอก</u> - ระเบียบกฎหมายฉบับใหม่ ออกมาบังคับใช้จำนวนมาก - มีการปรับเปลี่ยนระเบียบกฎหมายตลอดเวลา <u>ปัจจัยภายใน</u> - การขาดความรู้ความเข้าใจของผู้ปฏิบัติ - พนักงานผู้มีหน้าที่จัดซื้อจัดจ้างทุจริต รับผลประโยชน์จากผู้ขาย ผู้รับจ้าง	ความเสี่ยงด้านการปฏิบัติตามกฎหมาย ระเบียบ ข้อบังคับ (C)					
๖. การนำทรัพย์สินของทางราชการไปใช้ประโยชน์ส่วนตัว	เกิดการทุจริต เกิดความเสียหายโดยที่ราชการไม่ได้รับประโยชน์	<u>ปัจจัยภายใน</u> - ขาดการควบคุม ตรวจสอบอย่างเคร่งครัด - ผู้ปฏิบัติทุจริต	ความเสี่ยงด้านการเงิน (F)					

ความเสี่ยง	ผลกระทบ/ความเสียหายที่จะเกิดขึ้น	ปัจจัย/สาเหตุ	ประเภทความเสี่ยง	โอกาส/ความถี่	ผลกระทบ ความรุนแรง	คะแนน ความเสี่ยง	ระดับ ความเสี่ยง	ผู้ รับผิดชอบ
๗. การปฏิบัติหน้าที่โดยมิชอบหรือละเว้นการปฏิบัติหน้าที่	- ราชการได้รับความเสียหายจากการปฏิบัติหรือละเว้นการปฏิบัติ - ประชาชนได้รับความเดือดร้อน เสียหาย	<u>ปัจจัยภายใน</u> - ขาดการควบคุม ตรวจสอบอย่างเข้มงวด - ระบบตรวจสอบไม่รัดกุมพอที่จะปิดช่องว่างการทุจริต - ผู้ปฏิบัติขาดจิตสำนึกในการเป็นข้าราชการที่ดี	ความเสี่ยงด้านการปฏิบัติงาน (O)					
๘. โครงการก่อสร้างพื้นฐานไม่มีคุณภาพ ไม่ได้ใช้ประโยชน์	สิ้นเปลืองและสูญเสียงบประมาณในการก่อสร้าง การซ่อมแซมบำรุงรักษา	<u>ปัจจัยภายใน</u> - ผู้ปฏิบัติงานไม่คำนึงถึงประโยชน์ของทางราชการ - ผู้ปฏิบัติงานมีผลประโยชน์ในงานที่ทำ	ความเสี่ยงด้านการปฏิบัติงาน (O)					
๙. การจ่ายเบี้ยยังชีพไม่ถูกต้องตามระเบียบกฎหมาย	งบประมาณที่ต้องจ่ายไปให้กับผู้ที่ไม่สิทธิได้รับ	<u>ปัจจัยภายใน</u> - ผู้ปฏิบัติงานบกพร่อง ไม่ตรวจสอบคุณสมบัติของผู้ขอรับเบี้ยยังชีพให้เป็นไปตามระเบียบ กฎหมาย	ความเสี่ยงด้านการเงิน (F)					
๑๐. เกิดสาธารณภัยในพื้นที่	บ้านเรือนประชาชนได้รับความเสียหาย เกิดการสูญเสียทรัพย์สินและชีวิตของประชาชน	<u>ปัจจัยภายนอก</u> - สภาพดิน ฟ้า อากาศ <u>ปัจจัยภายใน</u> - อุปกรณ์ เครื่องมือเครื่องใช้ กระแสไฟฟ้า	ความเสี่ยงด้านการปฏิบัติงาน (O)					

๓. การจัดการความเสี่ยง

เป็นการกำหนดแนวทางตอบสนองความเสี่ยง ซึ่งมีหลายวิธีและสามารถปรับเปลี่ยนให้เหมาะสมกับสถานการณ์ ขึ้นอยู่กับดุลพินิจของผู้รับผิดชอบ แต่วิธีการจัดการความเสี่ยงต้องคุ้มค่ากับการลดระดับผลกระทบที่เกิดจากความเสี่ยงนั้น โดยทางเลือกหรือวิธีการจัดการความเสี่ยงประกอบด้วย ๔ แนวทางหลัก คือ

๑) การยอมรับ หมายถึง การที่ความเสี่ยงนั้นสามารถยอมรับได้ภายใต้การควบคุมที่ที่อยู่ ซึ่งไม่ต้องดำเนินการใด ๆ เช่น กรณีที่มีความเสี่ยงในระดับไม่รุนแรงและไม่คุ้มค่าที่จะดำเนินการใด ๆ ให้ขออนุมัติหลักการรับความเสี่ยงไว้และไม่ดำเนินการใด ๆ แต่ควรมีมาตรการติดตามอย่างใกล้ชิดเพื่อรองรับผลที่จะเกิดขึ้น

๒) การลดหรือควบคุมความเสี่ยง หมายถึง การลดโอกาสที่จะเกิดขึ้น หรือลดความเสียหาย โดยการจัดระบบการควบคุม หรือเปลี่ยนแปลงขั้นตอนบางส่วนของกิจกรรมหรือโครงการที่นำไปสู่เหตุการณ์ที่เป็นความเสี่ยง เพื่อให้มีการควบคุมที่เพียงพอและเหมาะสม เช่น การปรับปรุงกระบวนการดำเนินงาน การจัดอบรมเพิ่มทักษะในการทำงาน และการจัดทำคู่มือการปฏิบัติงาน เป็นต้น

๓) การหยุดหรือหลีกเลี่ยงความเสี่ยง หมายถึง ความเสี่ยงที่ไม่สามารถยอมรับและต้องจัดการให้ความเสี่ยงนั้นไปอยู่นอกเหนือจากเงื่อนไขการดำเนินงาน โดยมีวิธีการจัดการความเสี่ยงในกลุ่มนี้ เช่น การหยุดหรือยกเลิกการดำเนินงานหรือกิจกรรมที่ก่อให้เกิดความเสี่ยงนั้น

๔) การถ่ายโอนความเสี่ยง หมายถึง ความเสี่ยงที่สามารถโอนไปให้ผู้อื่นได้ เช่น การทำประกันภัย ประกันทรัพย์สิน กับบริษัทประกัน การจ้างบุคคลภายนอกหรือการจ้างบริษัทภายนอกมาจัดการในงานบางอย่าง แทน เช่น งานออกแบบถนน อาคาร สิ่งปลูกสร้างต่างๆ

๔. การรายงานและติดตามผล

หลังจากจัดทำแผนบริหารความเสี่ยงและมีการดำเนินงานตามแผนแล้ว จะต้องมีการรายงานและติดตามผลเป็นระยะ เพื่อให้เกิดความมั่นใจว่าได้มีการดำเนินงานไปอย่างถูกต้องและเหมาะสม โดยมีเป้าหมายในการติดตามผล คือ เป็นการประเมินคุณภาพและความเหมาะสมของวิธีการจัดการความเสี่ยง รวมทั้งติดตามผลการจัดการความเสี่ยงที่ได้มีการดำเนินการไปแล้วว่าบรรลุวัตถุประสงค์ของการบริหารความเสี่ยงหรือไม่ โดยหน่วยงานต้องสอบถามดูว่า วิธีการบริหารจัดการความเสี่ยงใดมีประสิทธิภาพดีก็ให้ดำเนินการต่อไป หรือวิธีการบริหารจัดการความเสี่ยงดีควรปรับเปลี่ยน และนำผลการติดตามไปรายงานให้ฝ่ายบริหารทราบตามแบบรายงานที่ได้กล่าวไว้ข้างต้น ทั้งนี้ กระบวนการสอบถามอาจกำหนดข้อมูลที่ต้องติดตาม พร้อมทั้งความถี่ในการติดตามผล โดยสามารถติดตามผลได้ใน ๒ ลักษณะ คือ

๑) การติดตามผลเป็นรายครั้ง เป็นการติดตามตามรอบระยะเวลาที่กำหนด เช่น ทุก ๓ เดือน ทุก ๖ เดือน ทุก ๙ เดือน หรือทุกสิ้นปี เป็นต้น

๒) การติดตามผลในระหว่างการปฏิบัติงาน เป็นการติดตามที่รวมอยู่ในการดำเนินงานต่างๆ ตามปกติของหน่วยงาน

๕. การประเมินผลการบริหารความเสี่ยง

คณะกรรมการบริหารความเสี่ยง จะต้องทำสรุปรายงานผลและประเมินผลการบริหารความเสี่ยง ประจำปีต่อนายกเทศมนตรีตำบลน้ำตกไทรโยคน้อย เพื่อให้มั่นใจว่าเทศบาลตำบลน้ำตกไทรโยคน้อยมีการบริหารความเสี่ยงเป็นไปอย่างเหมาะสม เพียงพอ ถูกต้อง และมีประสิทธิผล มาตรการหรือกลไกการควบคุมความเสี่ยงที่ดำเนินการสามารถลดและควบคุมความเสี่ยงที่เกิดขึ้นได้จริงและอยู่ในระดับที่ยอมรับได้ หรือต้องจัดหามาตรการหรือตัวควบคุมอื่นเพิ่มเติม เพื่อให้ความเสี่ยงที่ยังเหลืออยู่หลังมีการจัดการ อยู่ในระดับที่ยอมรับได้ และให้องค์กรมีการบริหารความเสี่ยงอย่างต่อเนื่องจนเป็นวัฒนธรรมในการปฏิบัติงาน

๖. การทบทวนการบริหารความเสี่ยง

การทบทวนแผนการบริหารความเสี่ยง เป็นการทบทวนประสิทธิภาพของแนวการบริหารความเสี่ยงในทุกขั้นตอน เพื่อการปรับปรุงและพัฒนาแผนงานในการบริหารความเสี่ยงให้ทันสมัยและเหมาะสมกับการปฏิบัติงานจริงเป็นประจำทุกปี

บทที่ ๕ แผนบริหารความเสี่ยง

ในปีงบประมาณ ๒๕๖๔ เทศบาลตำบลน้ำตกไทรโยคน้อย ได้ดำเนินการวิเคราะห์และจัดทำแผนบริหารความเสี่ยงเพื่อเตรียมการรองรับสภาวะการเปลี่ยนแปลงที่จะเกิดขึ้น โดยพิจารณาจากภารกิจ อำนาจหน้าที่ ตามพระราชบัญญัติเทศบาล พ.ศ. ๒๕๔๖ และที่แก้ไขเพิ่มเติม พระราชบัญญัติกำหนดแผนและขั้นตอนการกระจายอำนาจให้แก่องค์กรปกครองส่วนท้องถิ่น พ.ศ. ๒๕๔๒ และระเบียบ กฎหมายต่าง ๆ ที่กำหนดให้เป็นภารกิจของ องค์การปกครองส่วนท้องถิ่น ประกอบกับพิจารณาจากผลการปฏิบัติงานที่ผ่านมา นำมาคัดเลือกความเสี่ยงเพื่อกำหนดมาตรการหรือแผนปฏิบัติการในการจัดการและควบคุมความเสี่ยง เพื่อป้องกันไม่ให้เกิดผลกระทบต่อเป้าหมายการปฏิบัติราชการของเทศบาลตำบลน้ำตกไทรโยคน้อย โดยแผนบริหารความเสี่ยงประจำปี ๒๕๖๔ ของเทศบาลตำบลน้ำตกไทรโยคน้อยมีองค์ประกอบที่สำคัญ ดังนี้

๑. ความเสี่ยง
๒. ระดับความเสี่ยง
๓. กิจกรรมการควบคุม/จัดการความเสี่ยง
๔. วัตถุประสงค์
๕. ระยะเวลาดำเนินการ
๖. ผลสำเร็จที่คาดหวัง
๗. งบประมาณ
๘. ผู้รับผิดชอบ
๙. ระดับความเสี่ยงที่คาดหวัง

แผนการบริหารความเสี่ยง ปีงบประมาณ ๒๕๖๔
เทศบาลตำบลน้ำตกไทรโยคน้อย อำเภอไทรโยค จังหวัดกาญจนบุรี

ความเสี่ยง	ระดับความเสี่ยง	กิจกรรมการควบคุม/จัดการความเสี่ยง	วัตถุประสงค์	ระยะเวลาดำเนินการ	ผลสำเร็จที่คาดหวัง	งบประมาณ (บาท)	ผู้รับผิดชอบ	ระดับความเสี่ยงที่คาดหวังภายหลังดำเนินการจัดการความเสี่ยง		
								โอกาส/ความถี่	ผลกระทบ/ความรุนแรง	คะแนนรวม
ความเสี่ยงด้านการปฏิบัติงาน (Operational Risk)										
๑. การใช้ดุลพินิจของผู้มีอำนาจในการอนุญาตอนุมัติ ต่างๆ	๑๐	การพิจารณาอนุญาต อนุมัติ ยึดหลัก กฎหมาย ระเบียบ อย่างเคร่งครัด	เพื่อให้เกิดความเป็นธรรม และความถูกต้อง	ม.ค.-ก.ย. ๒๕๖๔	การพิจารณา อนุญาต อนุมัติ มีความรวดเร็ว ถูกต้อง	-	ทุกกอง	๑	๕	๕
๒. การปฏิบัติหน้าที่โดยมิชอบหรือละเว้นการปฏิบัติหน้าที่	๑๐	กำกับดูแล ควบคุม การปฏิบัติงาน ให้ถูกต้องตามกฎหมาย	- เพื่อให้องค์กรปลอด การทุจริต - เพื่อให้ประชาชน ได้รับบริการที่ดี	ม.ค.-ก.ย. ๒๕๖๔	การปฏิบัติงาน โปร่งใส ตรวจสอบ ได้	-	ทุกกอง	๑	๕	๕
๓. โครงการก่อสร้างพื้นฐานไม่มีคุณภาพ ไม่ได้ใช้ประโยชน์	๑๐	ตั้งคณะกรรมการ ตรวจสอบงานจ้าง	เพื่อให้โครงการ ก่อสร้างทุกโครงการ ใช้ประโยชน์อย่างคุ้มค่า	ม.ค.-ก.ย. ๒๕๖๔	โครงการก่อสร้าง ทุกโครงการได้ใช้ ประโยชน์ และ แก้ไขปัญหาของ ประชาชนได้	-	กองช่าง	๑	๕	๕
๔. เกิดสาธารณภัยในพื้นที่	๑๐	- จัดทำแผนป้องกัน บรรเทาสาธารณภัย - จัดตั้งศูนย์ ช่วยเหลือประชาชน	เพื่อช่วยเหลือ ประชาชนได้ทันที	ม.ค.-ก.ย. ๒๕๖๔	ประชาชนที่ ประสบเหตุได้รับความช่วยเหลือ	๒๐๐,๐๐๐	สำนักปลัด	๒	๔	๘

ความเสี่ยง	ระดับความเสี่ยง	กิจกรรมการควบคุม/จัดการความเสี่ยง	วัตถุประสงค์	ระยะเวลาดำเนินการ	ผลสำเร็จที่คาดหวัง	งบประมาณ (บาท)	ผู้รับผิดชอบ	ระดับความเสี่ยงที่คาดหวัง ภายหลังดำเนินการจัดการความเสี่ยง		
								โอกาส/ความถี่	ผลกระทบ/ความรุนแรง	คะแนนรวม
ความเสี่ยงด้านการปฏิบัติตามกฎหมาย ระเบียบ ข้อบังคับ (Compliance Risk)										
๕. ความผิดพลาดในการปฏิบัติงาน เนื่องจากขาดความรู้ความเข้าใจในระเบียบ กฎหมายที่นำไปใช้ในการปฏิบัติงาน	๑๕	ส่งพนักงานเข้ารับการอบรม	เพื่อให้ปฏิบัติงานได้ถูกต้อง	ม.ค.-ก.ย. ๒๕๖๔	ไม่เกิดความผิดพลาดในการปฏิบัติงาน	๑๐๐,๐๐๐	ทุกกอง	๑	๕	๕
๖. การจัดซื้อจัดจ้าง และการบริหารพัสดุ เป็นไปอย่างไม่ถูกต้อง	๑๕	ส่งพนักงานเข้ารับการอบรม	เพื่อให้ปฏิบัติงานได้ถูกต้อง	ม.ค.-ก.ย. ๒๕๖๔	ไม่เกิดความผิดพลาดในการปฏิบัติงาน	๑๐๐,๐๐๐	กองคลัง	๑	๕	๕

ความเสี่ยง	ระดับความเสี่ยง	กิจกรรมการควบคุม/จัดการความเสี่ยง	วัตถุประสงค์	ระยะเวลาดำเนินการ	ผลสำเร็จที่คาดหวัง	งบประมาณ (บาท)	ผู้รับผิดชอบ	ระดับความเสี่ยงที่คาดหวังภายหลังดำเนินการจัดการความเสี่ยง		
								โอกาส/ความถี่	ผลกระทบ/ความรุนแรง	คะแนนรวม
ความเสี่ยงด้านการเงิน (Financial Risk)										
๗. การทุจริตในการเบิกจ่ายต่างๆ	๑๕	มีการตรวจสอบโดยหน่วยงานตรวจสอบภายใน	เพื่อไม่ให้เกิดการทุจริต	ม.ค.-ก.ย. ๒๕๖๔	ไม่มีการทุจริตในหน่วยงาน	-	กองคลัง	๑	๕	๕
๘. การนำทรัพย์สินของทางราชการไปใช้ประโยชน์ส่วนตัว	๑๕	มีการตรวจสอบโดยงานพัสดุ	เพื่อไม่ให้เกิดการเสียหาย	ม.ค.-ก.ย. ๒๕๖๔	ไม่มีการนำทรัพย์สินราชการไปใช้ประโยชน์ส่วนตัว	-	กองคลัง	๑	๕	๕
๙. การจ่ายเบี้ยยังชีพไม่ถูกต้องตามระเบียบกฎหมาย	๑๖	ตรวจสอบข้อมูลกับฐานข้อมูลกรมบัญชีกลาง	เพื่อไม่ให้เกิดการเสียหาย	ม.ค.-ก.ย. ๒๕๖๔	การจ่ายเบี้ยยังชีพเป็นไปอย่างถูกต้อง	-	สำนักปลัด	๑	๕	๕

ความเสี่ยง	ระดับความเสี่ยง	กิจกรรมการควบคุม/จัดการความเสี่ยง	วัตถุประสงค์	ระยะเวลาดำเนินการ	ผลสำเร็จที่คาดหวัง	งบประมาณ (บาท)	ผู้รับผิดชอบ	ระดับความเสี่ยงที่คาดหวังภายหลังดำเนินการจัดการความเสี่ยง		
								โอกาส/ความถี่	ผลกระทบ/ความรุนแรง	คะแนนรวม
ความเสี่ยงเชิงยุทธศาสตร์ (Strategic Risk)										
๑๐. วางแผนการพัฒนาไม่ถูกต้องเหมาะสม สอดคล้องกับปัญหาและความต้องการของประชาชน	๑๕	มีการติดตามประเมินผลแผนพัฒนาท้องถิ่นทุกปี	- เพื่อให้แผนพัฒนาเป็นกรอบในการทำงบประมาณรายจ่ายได้อย่างมีประสิทธิภาพ - เพื่อให้ระดับความสำเร็จของแผนสูงกว่าร้อยละ ๖๐	ม.ค.-ก.ย. ๒๕๖๔	- แผนพัฒนาสามารถใช้เป็นกรอบในการทำงบประมาณรายจ่ายได้อย่างมีประสิทธิภาพ - ระดับความสำเร็จของแผนสูงกว่าร้อยละ ๖๐	-	สำนักปลัด	๑	๕	๕

ภาคผนวก

แบบประเมินความเสี่ยง ประจำปีงบประมาณ ๒๕๖๔
เทศบาลตำบลน้ำตกไทรโยคน้อย อำเภอไทรโยค จังหวัดกาญจนบุรี

คำชี้แจง : จงให้คะแนนระดับโอกาสที่จะเกิดความเสี่ยง (๑) และระดับความรุนแรงของผลกระทบ (๒) ตามระดับ
 ดังนี้ ๑ = น้อยที่สุด ๒ = น้อย ๓ = ปานกลาง ๔ = สูง ๕ = สูงที่สุด

ความเสี่ยง	ปัจจัย/สาเหตุ	การประเมินความเสี่ยง		
		โอกาส (๑)	ผลกระทบ (๒)	ระดับความ เสี่ยง (๑)×(๒) = (๓)
๑. การใช้ดุลพินิจของผู้มีอำนาจในการอนุญาต อนุมัติ ต่างๆ	<u>ปัจจัยภายใน</u> - การนำระบบอุปถัมภ์มาใช้ในการปฏิบัติราชการ - การแบ่งพรรคแบ่งพวกของพนักงาน - ความไม่ยุติธรรมของผู้มีอำนาจในการตัดสินใจ สั่งการ			
๒. ความผิดพลาดในการปฏิบัติงานเนื่องจากขาดความรู้ความเข้าใจในระเบียบ กฎหมายที่นำไปใช้ในการปฏิบัติงาน	<u>ปัจจัยภายนอก</u> - กฎหมาย ระเบียบ ที่ออกมาไม่มีความชัดเจนในการปฏิบัติ - หน่วยงานที่ออกกฎหมาย ระเบียบ ไม่มีการให้ความรู้ก่อนการบังคับใช้ <u>ปัจจัยภายใน</u> - พนักงานไม่สนใจอ่านระเบียบกฎหมาย - ไม่มีการจัดทำหรือรวบรวมองค์ความรู้ในหน่วยงาน			
๓. การทุจริตในการเบิกจ่ายต่างๆ	<u>ปัจจัยภายใน</u> - ขาดการควบคุม ตรวจสอบอย่างเข้มงวด - ระบบตรวจสอบไม่รัดกุมพอที่จะปิดช่องว่างการทุจริต			
๔. วางแผนการพัฒนาไม่ถูกต้องเหมาะสม สอดคล้องกับปัญหาและความต้องการของประชาชน	<u>ปัจจัยภายใน</u> - ผู้บริหารวางแผนพัฒนาโดยยึดจากความต้องการของตนเอง พรรคพวก ฐานเสียง และผลประโยชน์ที่ตนเองจะได้รับ			

ความเสี่ยง	ปัจจัย/สาเหตุ	การประเมินความเสี่ยง		
		โอกาส (๑)	ผลกระทบ (๒)	ระดับความเสี่ยง (๑)×(๒) =(๓)
๕. การจัดซื้อจัดจ้างและการบริหารพัสดุ เป็นไปอย่างไม่ถูกต้อง	<u>ปัจจัยภายนอก</u> - ระเบียบกฎหมายฉบับใหม่ออกมาบังคับใช้จำนวนมาก - มีการปรับเปลี่ยนระเบียบ กฎหมายตลอดเวลา <u>ปัจจัยภายใน</u> - การขาดความรู้ความเข้าใจของผู้ปฏิบัติ - พนักงานผู้มีหน้าที่จัดซื้อจัดจ้างทุจริตรับผลประโยชน์จากผู้ขาย ผู้รับจ้าง			
๖. การนำทรัพย์สินของทางราชการไปใช้ประโยชน์ส่วนตัว	<u>ปัจจัยภายใน</u> - ขาดการควบคุม ตรวจสอบอย่างเคร่งครัด - ผู้ปฏิบัติทุจริต			
๗. การปฏิบัติหน้าที่โดยมิชอบหรือละเว้นการปฏิบัติหน้าที่	<u>ปัจจัยภายใน</u> - ขาดการควบคุม ตรวจสอบอย่างเข้มงวด - ระบบตรวจสอบไม่รัดกุมพอที่จะปิดช่องว่างการทุจริต - ผู้ปฏิบัติขาดจิตสำนึกในการเป็นข้าราชการที่ดี			
๘. โครงการก่อสร้างพื้นฐานไม่มีคุณภาพ ไม่ได้ใช้ประโยชน์	<u>ปัจจัยภายใน</u> - ผู้ปฏิบัติงานไม่คำนึงถึงประโยชน์ของทางราชการ - ผู้ปฏิบัติงานมีผลประโยชน์ในงานที่ทำ			
๙. การจ่ายเบี้ยยังชีพไม่ถูกต้องตามระเบียบ กฎหมาย	<u>ปัจจัยภายใน</u> - ผู้ปฏิบัติงานบกพร่อง ไม่ตรวจสอบคุณสมบัติของผู้ขอรับเบี้ยยังชีพให้เป็นไปตามระเบียบ กฎหมาย			
๑๐. เกิดสาธารณภัยในพื้นที่	<u>ปัจจัยภายนอก</u> - สภาพดิน ฟ้า อากาศ <u>ปัจจัยภายใน</u> - อุปกรณ์ เครื่องมือเครื่องใช้ กระแสไฟฟ้า			