

แหล่งกำเนิด/ลักษณะ ขยะมูลฝอยในเขตพื้นที่เทศบาลตำบลน้ำตกไทรโยคน้อย

แหล่งกำเนิดของขยะมูลฝอยเทศบาลตำบลน้ำตกไทรโยคน้อย เกิดขึ้นจากกิจกรรมต่าง ๆ ในครัวเรือน และสถานประกอบการต่างๆ ในชุมชน สามารถเก็บรวบรวมได้จากสถานที่ต่างๆ เช่น อุทยานน้ำตกไทรโยคน้อย รีสอร์ท แหล่งชุมชนหรืออาคารบ้านเรือน ร้านอาหาร การทำความสะอาด บริเวณ ทางเท้า ที่สาธารณะ หรือตลาด เป็นต้น

แหล่งกำเนิดขยะมูลฝอยที่สำคัญ ได้แก่ อุทยานน้ำตกไทรโยคน้อยซึ่งเป็นแหล่งท่องเที่ยวในเขตพื้นที่เทศบาลตำบลน้ำตกไทรโยคน้อย มีร้านค้า ร้านอาหารจำนวนมาก รีสอร์ท และบริเวณที่อยู่อาศัย สถานที่สาธารณะ โดยปริมาณมีความแตกต่างกันไปตามของสถานที่ ดังตารางต่อไปนี้

แหล่งกำเนิด	ลักษณะกิจกรรม/สถานที่	ลักษณะขยะมูลฝอย
สถานที่สาธารณะ	อุทยานน้ำตกไทรโยคน้อย ,ถนน ,ที่จอดรถ ,สนามเด็กเล่น ,สวนสาธารณะ ,สถานที่ท่องเที่ยว	เศษกระดาษ ,พลาสติก ,กระป๋อง ใบบ่ม ,กิ่งไม้ ,ดิน
ที่พักอาศัย	บ้านเดี่ยว ,อพาร์ทเมนต์ ,ตึกแถว, อาคารชุด	เศษอาหาร ,กระดาษ ,พลาสติก ,เศษผ้า ,หนังยาง ,กระเบื้อง ,ขวดแก้ว ,เศษใบบ่ม ,กิ่งไม้ ,ของเสียอันตรายจากบ้านเรือน (เช่น ถ่านไฟฉาย ,หลอดไฟฟ้า,แบตเตอรี่ ,รถยนต์ และเฟอร์นิเจอร์
ธุรกิจการค้า	รีสอร์ท ,ร้านค้า ,ร้านอาหาร ,ตลาด, สำนักงาน ,โรงแรม ,สถานบริการฯ	กระดาษ ,กล่อง ,พลาสติก ,เศษอาหาร ,แก้ว ,ไม้ ,กระป๋อง,
สถานที่ราชการ	โรงเรียน ,โรงพยาบาล ,ที่ทำการหน่วยงานราชการ	กระดาษ ,กล่องพลาสติก ,เศษอาหาร ,แก้ว ,ไม้กระป๋อง
สถานที่ก่อสร้าง	สถานที่กำลังก่อสร้าง หรือ รื้อถอน ,การซ่อมแซมถนน หรือ ทางเท้า	เศษไม้ ,เศษเหล็ก ,เศษหิน คอนกรีต ,ฝุ่นดิน
สถานที่ตั้งระบบสาธารณสุขโรค	โรงผลิตน้ำประปา	กากตะกอนจากระบบบำบัดน้ำเสีย
เกษตรกรรม	ไร่ ,นา ,สวน	เศษผลผลิต เช่น มันสำปะหลัง ,เปลือกผลไม้ ,มูลสัตว์

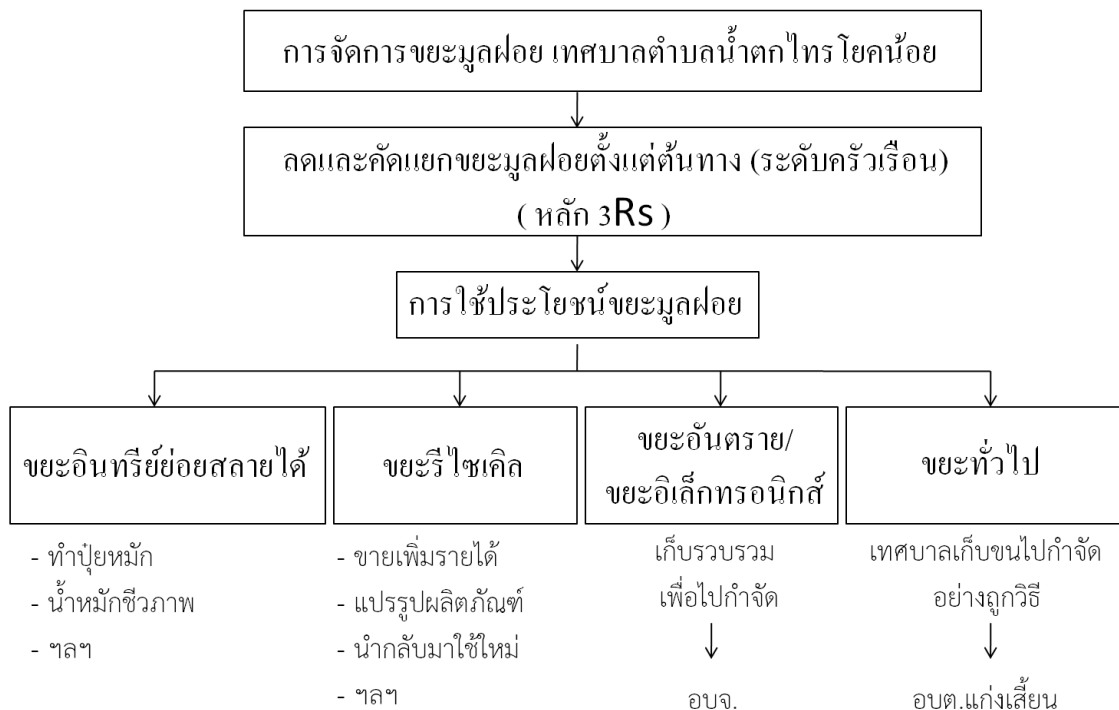
ปัญหา ผลกระทบของขยะมูลฝอยต่อสิ่งแวดล้อมและสุขภาพ

๑. ทำให้เกิดทัศนียภาพ (Visual Pollution) ปัญหาการทิ้งขยะมูลฝอยไม่ถูกที่ ทำให้เกิดความสกปรก ขาดความเป็นระเบียบเรียบร้อย เป็นที่น่ารังเกียจแก่ผู้อยู่อาศัยในบริเวณใกล้เคียง รวมทั้งผู้พบเห็น ซึ่งปัญหาดังกล่าว อาจเนื่องมาจากการขาดความรับผิดชอบ หรือจิตสำนึกที่ดีในการทิ้งมูลฝอยของ ประชาชน หรือความไม่เพียงพอของ ภาชนะรองรับมูลฝอย
๒. เป็นแหล่งเพาะพันธุ์และแพร่กระจายของเชื้อโรค ทำให้ประชาชนที่ไปคุ้ยเขี่ยมูลฝอย (Scavenger) มีการสัมผัส กับเชื้อโรคต่างๆ ที่ปะปนมากับมูลฝอยได้นอกจากนี้มูลฝอยที่ย่อยสลายได้มักมีแบคทีเรีย ทำหน้าที่ย่อยสลาย มักจะมีเชื้อโรคจากกองมูลฝอยจะแพร่กระจายไปกับแมลงวัน แมลงสาบ หนู และ สุนัขที่มาคุ้ยเขี่ย กองมูลฝอยซึ่งเป็นแหล่ง อาหารและที่อยู่อาศัยของสัตว์เหล่านั้นได้เช่น เชื้อที่ทำให้ เกิดโรค อหิวาต์ ไทฟอยด์ และโรคบิด เป็นต้น
๓. ทำให้ดินเสื่อม และเกิดมลพิษ มูลฝอยที่เทกองทิ้งไว้จะทำให้พื้นดินสกปรก ดินมีสภาพเป็นกรดหรือ ด่างหรือมีสารพิษที่เป็นอันตรายต่อสิ่งมีชีวิตในดิน ตลอดจนทำให้คุณสมบัติทางกายภาพของดิน เปลี่ยนแปลงไป เช่น โซเดียม ทำให้เนื้อดินแตกร่วน นอกจากนี้ในกองมูลฝอยอาจมีพวกโลหะหนัก ที่ปะปนมากับมูลฝอย เช่น ปรอท แคดเมียม ตะกั่ว เป็นต้น หากมีการปนเปื้อนลงสู่ดินแล้วอาจมีการ ปนเปื้อนมาสู่คน ทำให้เกิดอันตรายต่อสุขภาพได้
๔. ทำลายแหล่งน้ำ มูลฝอยที่ตกในแหล่งน้ำ หรือท่อระบายน้ำ จะทำให้แหล่งน้ำตื้นเขิน หรืออุดตัน นอกจากนี้ยังทำให้เกิดมลพิษทางน้ำ ทำให้ไม่เหมาะแก่การใช้อุปโภคบริโภค หากน้ำเสียมีความสกปรก สูงมากจะทำให้ พืช และสัตว์ในน้ำตายอย่างรวดเร็ว
๕. ทำให้เกิดมลพิษทางอากาศ เนื่องจากการเผาขยะมูลฝอยทำให้เกิดควัน และก๊าซพิษ นอกจากนี้การ กองทิ้งขยะที่สามารถย่อยสลายได้จะเกิดการย่อยสลายโดยจุลินทรีย์ ก่อให้เกิดกลิ่นเหม็นของก๊าซ ไฮโดรเจนซัลไฟด์ซึ่งมี ผลกระทบต่อสุขภาพอนามัยของและก่อให้เกิดการร้องเรียนปัญหา เหตุรำคาญขึ้น

แผนการบริหารจัดการขยะมูลฝอย ในเขตเทศบาลตำบลน้ำตกไทรโยคน้อย

๑. ประชาสัมพันธ์และรณรงค์ลดปริมาณขยะและคัดแยกขยะตั้งแต่ต้นทาง (ภายในครัวเรือน) ตามหลักการ ๓Rs คือใช้น้อย ใช้ซ้ำ และนำกลับมาใช้ใหม่ ครอบคลุมทุกหมู่บ้าน/ชุมชน
๒. มีการใช้ประโยชน์จากขยะที่คัดแยกได้อย่างเป็นรูปธรรม เช่น ขยะอินทรีย์ ขยะที่ย่อยสลายได้ และ ขยะรีไซเคิล ฯลฯ
๓. ขยะทั่วไปเทศบาลตำบลน้ำตกไทรโยคน้อย จะมีการออกเก็บ และขนตามแผนที่กำหนดไว้ โดยจัดเก็บทุกวันให้มีปริมาณขยะตกค้างน้อยที่สุด เพื่อป้องกันปัญหาเกิดผลกระทบ และพาหะนำโรค โดยนำไปกำจัด ณ องค์การบริหารส่วนตำบลแก่งเสี้ยน
๔. ขยะอันตรายให้ทุกหลังคาเรือนเก็บรวบรวมมาทิ้งที่จุดรวบรวมขยะในชุมชน โดยเทศบาลตำบลน้ำตกไทรโยคน้อยจะออกไปเก็บทุกวันเพื่อนำไปกำจัด ณ องค์การบริหารส่วนจังหวัดกาญจนบุรี
๕. ขยะติดเชื้อดำเนินการโดยส่งให้ โรงพยาบาลส่งเสริมสุขภาพตำบลบ้านท่าเสานำไปกำจัด
๖. มีการควบคุมกำกับ ฝักระวัง และป้องกันการเกิดผลกระทบจากการกำจัดสิ่งปฏิกูล และมูลฝอย เพื่อไม่ให้เกิดข้อร้องเรียน และผลกระทบต่อพนักงานที่ปฏิบัติงาน
๗. สำหรับวันหยุดนักขัตฤกษ์ จะมีการออกเก็บขยะมูลฝอย โดยขออนุมัติปฏิบัติงานนอกเวลาราชการ และทำคำสั่งแต่งตั้งเจ้าหน้าที่ออกปฏิบัติงาน

แผนผังการบริหารจัดการขยะมูลฝอย



ขั้นตอนการปฏิบัติงาน

เพื่อให้พื้นที่รับผิดชอบในเขตเทศบาลตำบลน้ำตกไทรโยคน้อย มีการบริหารจัดการเกี่ยวกับขยะมูลฝอย ให้เป็นไปอย่างมีประสิทธิภาพ และประสิทธิผลเพื่อให้ “เทศบาลตำบลน้ำตกไทรโยคน้อย เป็นพื้นที่สะอาด ปลอดภัย และมีคุณภาพชีวิตที่ดี” จึงได้มีการเตรียมความพร้อมตามหลักการบริหาร ๔M. (Man ,Money ,Material) ดังนี้

๑. คน/บุคลากร (Man)

การบริหารคนเป็นสิ่งสำคัญ จะใช้คนอย่างไรให้เกิดประสิทธิภาพและประสิทธิผลกับงานให้มากที่สุด ดังนั้น เทศบาลตำบลน้ำตกไทรโยคน้อย จึงได้มีคำสั่งมอบหมายหน้าที่การงาน และจัดกำลังคนสำหรับการดำเนินงานจัดเก็บขยะมูลฝอยอย่างเหมาะสม และเพียงพอ ดังนี้

- พนักงานขับรถขยะ จำนวน ๒ คน
- พนักงานประจำรถขยะ จำนวน ๔ คน

๒. งบประมาณ (Money)

เทศบาลตำบลน้ำตกไทรโยคน้อย มีการอนุมัติ และประกาศใช้เทศบัญญัติงบประมาณรายจ่ายประจำปี โดยมีการตั้งงบประมาณรายจ่ายสำหรับงานกำจัดขยะมูลฝอย และสิ่งปฏิกูลอย่างเหมาะสมและเพียงพอ รายละเอียดดังต่อไปนี้

งานกำจัดขยะมูลฝอยและสิ่งปฏิกูล

- งบบุคลากร
- งบดำเนินงาน
- งบค่าซ่อมแซมวัสดุ/ครุภัณฑ์

๓. วัสดุ/อุปกรณ์หรือเครื่องจักร (Materials/Machine)

การจัดเตรียมวัสดุ อุปกรณ์ หรือเครื่องจักร เพื่ออำนวยความสะดวกในการทำงานถือเป็นสิ่งสำคัญในการเตรียมความพร้อม ในการดำเนินการบริหารจัดการ เก็บ ขน หรือกำจัดมูลฝอย เนื่องจากเป็นปัจจัยสำคัญส่วนหนึ่ง ที่จะทำให้งานมีประสิทธิภาพ และประสิทธิผลมากขึ้น โดย

เครื่องจักร

- มีรถบรรทุกเก็บขนขยะที่ใช้ประจำวัน (แบบอัดท้าย) จำนวน ๑ คัน
หมายเลขทะเบียน ๘๒-๑๖๖๖ กาญจนบุรี
- รถบรรทุกเก็บขนขยะขนาดเล็กแบบเปิดข้าง (ใช้สำรองเมื่อมีเหตุฉุกเฉิน) จำนวน ๑ คัน
หมายเลขทะเบียน บล ๒๔๑๗ กาญจนบุรี

วัสดุอุปกรณ์

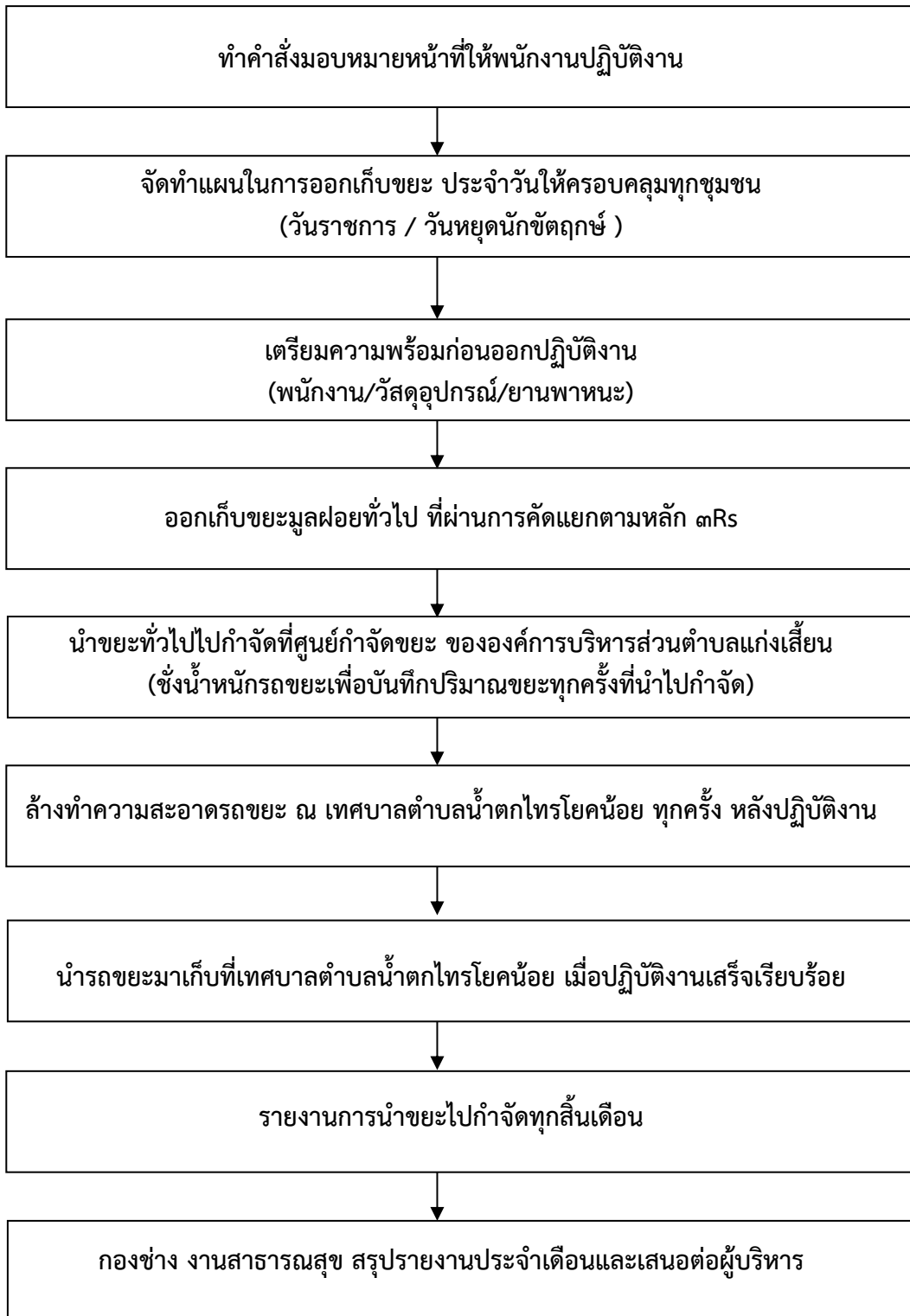
อุปกรณ์ป้องกันอันตรายส่วนบุคคล

- ถุงมือหนัง/ถุงมือผ้า
- หน้ากาก/ผ้าปิดจมูก
- รองเท้าบูท

๔. เทคโนโลยีและวิธีการจัดการ (Method/Management)

คือกระบวนการจัดการ บริหารและควบคุมเพื่อให้งานทั้งหมด เป็นไปอย่างมีประสิทธิภาพ และเกิดประสิทธิผลเต็มที่ รวมทั้งการจัดหารูปแบบการทำงาน หรือวิธีการปฏิบัติงานเพื่อจะให้การบริหารจัดการเกี่ยวกับขยะ เป็นไปตามวัตถุประสงค์ที่ตั้งไว้ เพื่อให้การดำเนินงานกำจัดสิ่งปฏิกูล และมูลฝอย ในเขตเทศบาลตำบลน้ำตกไทรโยคน้อย เป็นไปอย่างมีประสิทธิภาพ และประสิทธิผล มีความเหมาะสมตามพระราชบัญญัติการสาธารณสุข พ.ศ. ๒๕๓๕ และอำนาจหน้าที่ตามพระราชบัญญัติเทศบาล จึงได้มีการกำหนดขั้นตอน การปฏิบัติงานกำจัด สิ่งปฏิกูล และมูลฝอย ได้แก่ การมอบหมายงาน โดยจัดทำคำสั่งแต่งตั้งเจ้าหน้าที่ กำจัดสิ่งปฏิกูลและมูลฝอย ทั้งพนักงานขับรถ และพนักงานประจำรถขยะ การจัดทำแผนกำหนดการในการออกเก็บ และขนขยะมูลฝอยในเขตรับผิดชอบ จำนวน ๖ ชุมชน ทุกวัน ของวันราชการ และวันหยุดนักขัตฤกษ์ โดยนำขยะที่เก็บได้ไปกำจัดที่องค์การบริหารส่วนตำบลแก่งเสี้ยน จะมีการส่งรายงานการนำขยะไปกำจัดส่งให้เทศบาลตำบลน้ำตกไทรโยคน้อยทุกเดือน ซึ่งกองช่างงานสาธารณสุข จะเป็นผู้ดำเนินการสรุปรายงาน การกำจัดขยะ ประจำเดือน เสนอต่อผู้บริหารต่อไป

แผนผังขั้นตอนการปฏิบัติงาน ในการเก็บขยะ
เทศบาลตำบลน้ำตกไทรโยคน้อย ต.ท่าเสา อ.ไทรโยค จ.กาญจนบุรี



**แผนการปฏิบัติงานเก็บ ขน รวบรวมขยะมูลฝอย
เทศบาลตำบลน้ำตกไทรโยคน้อย อ.ไทรโยค จ.กาญจนบุรี**

ลำดับ	วันปฏิบัติงาน	พื้นที่ดำเนินการ	หมายเหตุ
๑	จันทร์	ชุมชนตลาด , ชุมชนน้ำตก , ชุมชนสถานีรถไฟ , ชุมชนปากแซง , ชุมชนเขาโทน / ชุมชนอนามัย	
๒	อังคาร	ชุมชนน้ำตก , ชุมชนตลาด , ชุมชนปากแซง , ชุมชนสถานีรถไฟ , ชุมชนอนามัย , ชุมชนเขาโทน	
๓	พุธ	ชุมชนปากแซง , ชุมชนเขาโทน , ชุมชนน้ำตก , ชุมชนตลาด , ชุมชนสถานีรถไฟ , ชุมชนอนามัย	
๔	พฤหัสบดี	ชุมชนเขาโทน , ชุมชนสถานีรถไฟ , ชุมชนอนามัย , ชุมชนปากแซง , ชุมชนตลาด , ชุมชนน้ำตก	
๕	ศุกร์	ชุมชนสถานีรถไฟ , ชุมชนอนามัย , ชุมชนปากแซง , ชุมชนเขาโทน, ชุมชนน้ำตก , ชุมชนตลาด	
๖	เสาร์	ชุมชนอนามัย , ชุมชนปากแซง , ชุมชนเขาโทน , ชุมชนน้ำตก , ชุมชนตลาด , ชุมชนสถานีรถไฟ	
๗	อาทิตย์	ชุมชนตลาด , ชุมชนน้ำตก , ชุมชนสถานีรถไฟ , ชุมชนปากแซง , ชุมชนเขาโทน , ชุมชนอนามัย	

พนักงานประจำรถขยะเทศบาลตำบลน้ำตกไทรโยคน้อย



คันที่ ๑ รถบรรทุกเก็บขนขยะที่ใช้ประจำวัน (แบบอัดท้าย)

หมายเลขทะเบียน ๘๒-๑๖๖๖ กาญจนบุรี

- | | | | |
|-----------------------------|---------|-------------------|-----------------|
| ๑. นายสุรทิน เหลี่ยมทับน้อย | ตำแหน่ง | พนักงานจ้างทั่วไป | พนักงานขับรถขยะ |
| ๒. นายพิชิตณรงค์ ปานเกิด | ตำแหน่ง | พนักงานจ้างภารกิจ | พนักงานขับรถขยะ |
| ๓. นายสรารุฒิ บรรเลงเสนาะ | ตำแหน่ง | พนักงานจ้างทั่วไป | พนักงานเก็บขยะ |
| ๔. นายเกียรติภูมิ เกตุแก้ว | ตำแหน่ง | จ้างเหมา | พนักงานเก็บขยะ |
| ๕. นายจักรพงษ์ บุญปลอด | ตำแหน่ง | จ้างเหมา | พนักงานเก็บขยะ |
| ๖. นายกิตติชัย จันทะหล้า | ตำแหน่ง | จ้างเหมา | พนักงานเก็บขยะ |

พนักงานประจำรถขยะเทศบาลตำบลน้ำตกไทรโยคน้อย

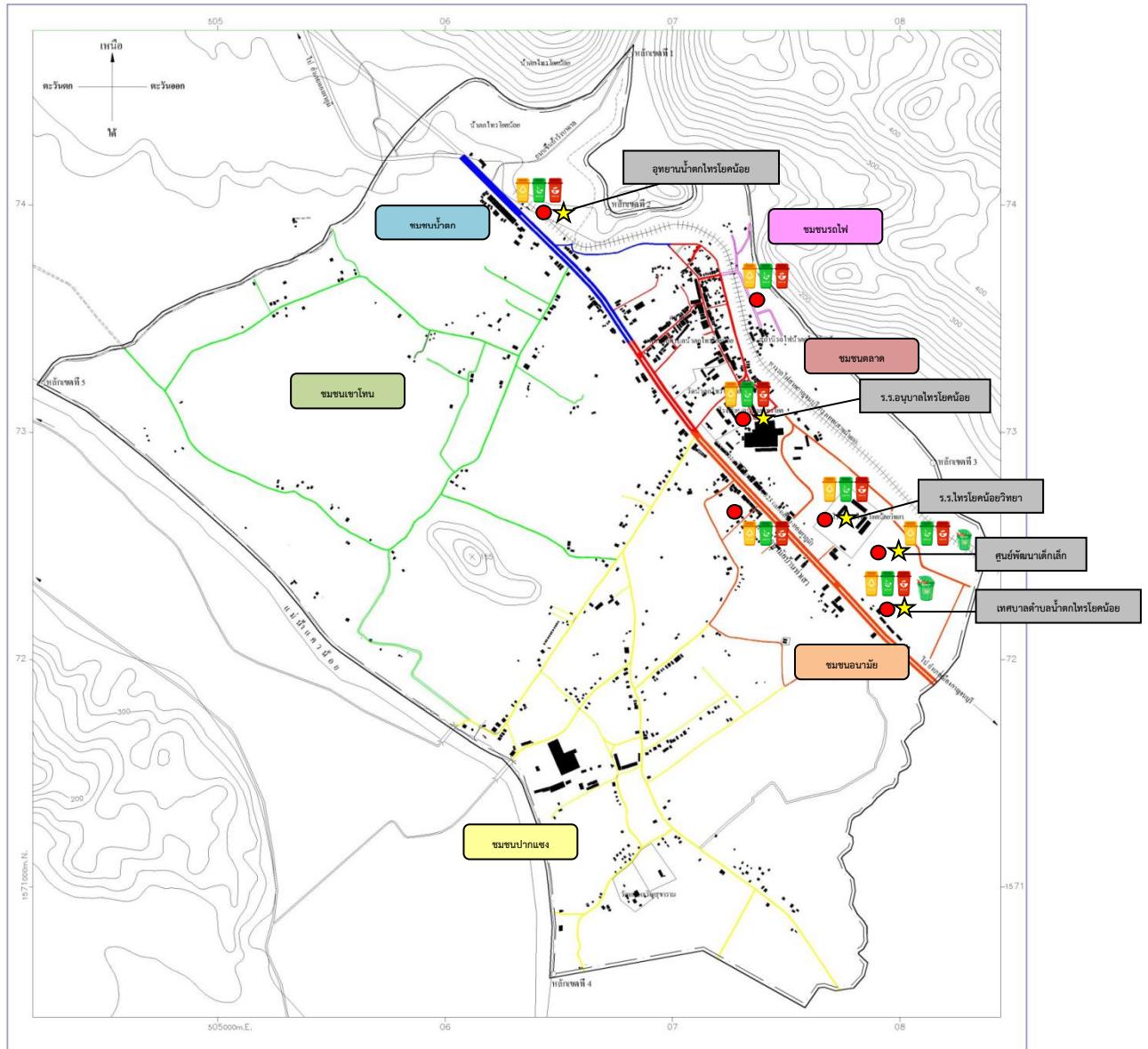


คันที่ ๒ รถบรรทุกเก็บขนขยะขนาดเล็กแบบเปิดข้าง

หมายเลขทะเบียน บล ๒๔๑๗ กาญจนบุรี

- | | | | |
|-----------------------------|---------|-------------------|-----------------|
| ๑. นายสุรทิน เหลี่ยมทับน้อย | ตำแหน่ง | พนักงานจ้างทั่วไป | พนักงานขับรถขยะ |
| ๒. นายสรารุฒิ บรรเลิงเสนาะ | ตำแหน่ง | พนักงานจ้างทั่วไป | พนักงานเก็บขยะ |
| ๓. นายเกียรติภูมิ เกตุแก้ว | ตำแหน่ง | จ้างเหมา | พนักงานเก็บขยะ |
| ๔. นายจักรพงษ์ บุญปลอด | ตำแหน่ง | จ้างเหมา | พนักงานเก็บขยะ |
| ๕. นายกิตติชัย จันทะหล้า | ตำแหน่ง | จ้างเหมา | พนักงานเก็บขยะ |

แผนที่เส้นทางเก็บขนขยะ ,จุดตั้งถังขยะ (ทั่วไป ,รีไซเคิล ,อันตราย) และถังขยะอินทรีย์
เขตพื้นที่เทศบาลตำบลน้ำตกไทรโยคน้อย



แนวทางการเฝ้าระวัง และป้องกันผลกระทบจากการปฏิบัติงาน เก็บ ขน กำจัด ขยะมูลฝอย

ผู้ปฏิบัติงานกำจัดสิ่งปฏิกูล และมูลฝอยย่อมมีความเสี่ยงในการปฏิบัติงาน เนื่องจากต้องสัมผัสกับสิ่งสกปรก และอันตรายต่อสุขภาพ ดังนั้น จึงต้องมีการระมัดระวัง และมีการเฝ้าระวัง เพื่อป้องกันผลกระทบต่อสุขภาพ ทั้งในส่วนของเจ้าหน้าที่ผู้ปฏิบัติงาน ยานพาหนะ และวัสดุอุปกรณ์ที่เกี่ยวข้อง ตลอดจนต้องดูแลสุขภาพกาย และสุขภาพจิต ให้เข้มแข็ง เพื่อให้มีภูมิต้านทานโรค ทั้งนี้ ขณะปฏิบัติงานผู้ปฏิบัติงานต้องมีมาตรการป้องกันอันตราย จำเป็นต้องได้รับการตรวจสุขภาพเพื่อให้ ทราบว่าร่างกายสมบูรณ์แข็งแรงเหมาะสมที่จะทำงานการจัดการสิ่งปฏิกูลและมูลฝอย นอกจากนี้ยัง เป็นการเฝ้าระวังโรค และอันตรายที่อาจเกิดจากการทำงาน และเพื่อความปลอดภัยในการปฏิบัติงาน ผู้ปฏิบัติงานจึงจำเป็นต้องใช้อุปกรณ์ป้องกันอันตรายส่วนบุคคล ซึ่งถือว่ามีความสำคัญต่อการทำงาน อีกประการหนึ่ง เทศบาลตำบลน้ำตกไทรโยคน้อย ได้เล็งเห็นถึงความสำคัญของการเฝ้าระวังอันตราย หรือมาตรการป้องกันผลกระทบของผู้ปฏิบัติงาน จึงได้มีแนวทางในการดำเนินงาน ดังต่อไปนี้

๑. อุปกรณ์ป้องกันอันตรายส่วนบุคคล



เจ้าหน้าที่ที่ปฏิบัติงานเกี่ยวข้องกับการกำจัดสิ่งปฏิกูล และมูลฝอยต้องแต่งกายให้ถูกต้องเหมาะสม สวมใส่เสื้อผ้าที่มิดชิด และสวมใส่อุปกรณ์ป้องกันอันตรายส่วนบุคคล เพื่อป้องกัน ผลกระทบที่อาจเกิดขึ้น ดังนี้

๑.๑ ผ้าปิดปาก และจมูก



ผ้าปิดปากและจมูก เป็นอุปกรณ์ช่วยป้องกันฝุ่นละออง สารคัดหลั่ง กลิ่น ฯลฯ การกระเด็น สัมผัส หรือได้รับขณะปฏิบัติงาน

๑.๒ ถุงมือหนัง/ถุงมือผ้า



ถุงมือหนัง/ถุงมือผ้า เป็นอุปกรณ์ที่ช่วยป้องกัน การเกิดบาดเจ็บจากการทำงาน และการสัมผัสสารคัดหลั่ง สิ่งปนเปื้อน สารเคมี ฯลฯ ที่จะเข้าสู่ร่างกาย

๒. การมีพฤติกรรมเกี่ยวกับสุขภาพอนามัยที่ถูกต้อง

ผู้ปฏิบัติงานเกี่ยวกับการจัดการสิ่งปฏิกูลและมูลฝอย จะต้องดูแลสุขภาพอนามัยให้ดียู่เสมอ โดยการ

- ๒.๑ ออกกำลังกายเป็นประจำสม่ำเสมอ เพื่อให้มีสุขภาพร่างกายและสุขภาพจิตที่ดี
- ๒.๒ ไม่ดื่มสุราของมึนเมาขณะปฏิบัติงาน เพราะการดื่มสุราหรือสิ่งเสพติดระหว่างปฏิบัติหน้าที่ อาจเกิดอุบัติเหตุหรือผลกระทบได้
- ๒.๓ ควรรับประทานอาหารที่มีประโยชน์ให้ครบ ๕ หมู่
- ๒.๔ ไม่พูดคุยหยอกล้อระหว่างปฏิบัติงาน
- ๒.๕ สวมชุดอุปกรณ์ป้องกันอันตรายเฉพาะบุคคลขณะปฏิบัติหน้าที่
- ๒.๖ หากได้รับอุบัติเหตุในขณะปฏิบัติงาน เช่น เข้ม ทิ่ม ต่ำ ฯลฯ ให้แจ้งเจ้าหน้าที่เพื่อตรวจรักษา และบันทึกประวัติการประสบเหตุ
- ๒.๗ เมื่อเสร็จสิ้นภารกิจในการปฏิบัติงานการกำจัดสิ่งปฏิกูลและมูลฝอย ให้ทำความสะอาดร่างกายให้เรียบร้อย เช่น ล้างมืออย่างถูกวิธี หรืออาบน้ำ ชำระล้างร่างกาย

๓. การเตรียมความพร้อมก่อนการปฏิบัติงาน

ก่อนออกปฏิบัติงานกำจัดสิ่งปฏิกูลและมูลฝอย จะต้องมีการสำรวจความพร้อมทั้งเจ้าหน้าที่ที่ปฏิบัติงาน วัสดุอุปกรณ์ และยานพาหนะ ที่ใช้ในการดำเนินงาน ว่ามีปัญหาอุปสรรคหรือไม่ เพื่อเป็นการเตรียมความพร้อมในการแก้ไขปัญหา และลดผลกระทบที่อาจเกิดขึ้นได้ ดังนี้

๓.๑ เจ้าหน้าที่ปฏิบัติงาน

สำรวจว่าเจ้าหน้าที่ที่มาปฏิบัติงาน มาครบถ้วนหรือไม่ มีใครเจ็บป่วย หรือติดภารกิจเร่งด่วน เสพสุรา หรือของมึนเมา ที่มีผลกระทบต่อการทำงานหรือไม่

๓.๒ ยานพาหนะ (รถบรรทุกขยะ)

สำรวจว่ารถบรรทุกขยะมีสภาพพร้อมใช้งานหรือไม่ เช่น มีการเช็คสภาพเครื่องยนต์ ยางรถยนต์ ระบบไฟ ฯลฯ

๓.๓ วัสดุอุปกรณ์ที่เกี่ยวข้อง

สำรวจความพร้อมวัสดุอุปกรณ์ที่เกี่ยวข้อง เช่น วัสดุเชื้อเพลิงและหล่อลื่น (น้ำมัน) วัสดุอุปกรณ์ป้องกันอันตรายส่วนบุคคล ฯลฯ

การติดตามและประเมินผล

๑. หัวหน้าผู้ควบคุมการปฏิบัติงาน ตรวจสอบรองการปฏิบัติงานประจำวัน ถ้ามีเหตุขัดข้องหรือปัญหาอุปสรรคจะต้องรายงานผู้บังคับบัญชาตามลำดับ
๒. หัวหน้างานจะต้องตรวจสอบผลการปฏิบัติงาน และรวบรวมผลการปฏิบัติงานการกำจัดสิ่งปฏิกูล และมูลฝอย เป็นลายลักษณ์อักษร พร้อมปัญหา และข้อเสนอแนะ เป็นประจำทุกเดือน เพื่อให้ผู้บริหารทราบ
๓. กองช่าง งานสาธารณสุข มีหน้าที่รวบรวมและสรุปผลการปฏิบัติงาน การจัดการสิ่งปฏิกูล และมูลฝอย เมื่อสิ้นปีงบประมาณ เพื่อรายงานผู้บริหารและเป็นข้อมูลประกอบการดำเนินงาน ในปีต่อไป