



แผนยุทธศาสตร์พัฒนา
เทศบาลตำบลน้ำตกไทรโยคน้อย
(พ.ศ. 2559 - 2563)

อำเภอไทรโยค
จังหวัดกาญจนบุรี

งานวิเคราะห์นโยบายและแผน
สำนักปลัดเทศบาลฯ

คำนำ

การจัดทำแผนยุทธศาสตร์การพัฒนา พ.ศ. 2559-2563 ของเทศบาลตำบลน้ำตกไทรโยคน้อย เป็นการจัดทำแผนระยะยาว โดยการจัดทำตามขั้นตอนการจัดทำแผนพัฒนาท้องถิ่นของกรมการปกครองเพื่อให้การพัฒนาท้องถิ่นเป็นไปแบบมีขั้นตอน มีเป้าหมาย ชัดเจน และสอดคล้องกับแผนยุทธศาสตร์การพัฒนา แผนพัฒนาสามปี แผนพัฒนาเศรษฐกิจและสังคมแห่งชาติ ฉบับที่ 11 ยุทธศาสตร์การพัฒนาจังหวัด วิสัยทัศน์ จังหวัดยุทธศาสตร์การพัฒนาอำเภอวิสัยทัศน์อำเภอ โดยการนำเอาข้อมูลจากการสำรวจปัญหา/ความต้องการ ของ ประชาชนในแผนยุทธศาสตร์พัฒนานำมาประมวลผลสรุปเป็นประเด็นนำเสนอต่อที่ประชุม คณะกรรมการ พัฒนาท้องถิ่นเพื่อร่วมกันในการพิจารณากำหนดแนวทางการจัดทำแผนยุทธศาสตร์การพัฒนา พ.ศ. 2559-2563 เพื่อให้เกิดประโยชน์สูงสุดต่อการพัฒนาท้องถิ่นสามารถบรรลุตามวัตถุประสงค์และเป้าหมาย อย่างมีประสิทธิภาพ มีทิศทางที่ชัดเจน ลดการซ้ำซ้อนและทำให้สามารถตรวจสอบ ควบคุมการดำเนินงานของ เทศบาลให้มีความโปร่งใส และพร้อมที่จะดำเนินการหากได้รับการจัดสรรงบประมาณ

แผนยุทธศาสตร์การพัฒนาเทศบาลตำบลน้ำตกไทรโยคน้อย พ.ศ.2559-2563 จะเกิดประโยชน์ สูงสุดได้หากดำเนินงานไปตามยุทธศาสตร์ แนวทางที่กำหนด วัตถุประสงค์ เป้าหมาย กิจกรรมแผนงาน/โครงการ ที่วางไว้อย่างแท้จริง เพื่อให้ประชาชนสังคมเศรษฐกิจการเมืองการบริหารได้รับการพัฒนาอย่างสูงสุด บนพื้นฐาน ของการประหยัดแต่มีประสิทธิภาพและมีประสิทธิผล

งานวิเคราะห์นโยบายและแผน
สำนักปลัดเทศบาล
เทศบาลตำบลน้ำตกไทรโยคน้อย

สารบัญ

บทที่ 1	บทนำ.....	1
บทที่ 2	สภาพทั่วไปและข้อมูลพื้นฐานขององค์กรปกครองส่วนท้องถิ่น.....	7
บทที่ 3	แผนยุทธศาสตร์ของเทศบาลตำบลน้ำตกไทรโยคน้อย พ.ศ.2559-2563	15
บทที่ 4	รายละเอียดแผนยุทธศาสตร์การพัฒนา.....	23
บทที่ 5	การติดตามและประเมินผลยุทธศาสตร์	41

บทที่ 1

บทนำ

แนวความคิดเกี่ยวกับการวางแผนพัฒนาท้องถิ่น

นับแต่ได้มีการประกาศใช้รัฐธรรมนูญแห่งพระราชอาณาจักรไทยพุทธศักราช 2550 เป็นต้นมา บทบาทอำนาจหน้าที่และความรับผิดชอบขององค์กรปกครองส่วนท้องถิ่นได้เปลี่ยนแปลงไปจากเดิมอย่างมาก รัฐธรรมนูญฉบับปัจจุบันให้ความสำคัญกับการกระจายอำนาจให้แก่องค์กรปกครองส่วนท้องถิ่นโดยกำหนดกรอบความเป็นอิสระในการปกครองตนเองตามเจตนารมณ์ของประชาชน และความเป็นอิสระในการกำหนดนโยบาย การปกครอง การบริหารงานบุคคล การเงินและการคลัง และมีอำนาจหน้าที่ของตนเองโดยเฉพาะ

นอกจากนี้พระราชบัญญัติกำหนดแผนและขั้นตอนการกระจายอำนาจให้แก่องค์กรปกครองส่วนท้องถิ่น พ.ศ. 2542 ได้บัญญัติให้มืองค์กรรับผิดชอบในการจัดทำแผนการกระจายอำนาจให้แก่องค์กรปกครองส่วนท้องถิ่นคือคณะกรรมการการกระจายอำนาจให้แก่องค์กรปกครองส่วนท้องถิ่นและกำหนดหน้าที่ขององค์กรปกครองส่วนท้องถิ่นในการให้บริการสาธารณะที่จำเป็นแก่ท้องถิ่น ตลอดจนรายได้ของท้องถิ่นที่เพิ่มขึ้นและพระราชบัญญัติระเบียบบริหารงานบุคคลส่วนท้องถิ่น พ.ศ.2542 ได้กำหนดรูปแบบการบริหารงานบุคคลส่วนท้องถิ่นที่มีความเป็นอิสระมากขึ้น

นอกจากกฎหมายทั้งสองฉบับแล้ว ยังมีกฎหมายอื่นอีกหลายฉบับที่เกี่ยวข้อง เช่น

- พระราชบัญญัติว่าด้วยการเข้าชื่อเสนอข้อบัญญัติท้องถิ่น พ.ศ.2542
- พระราชบัญญัติว่าด้วยการลงคะแนนเสียงเพื่อถอดถอนสมาชิกสภาท้องถิ่นหรือผู้บริหารท้องถิ่น พ.ศ.2542
- พระราชบัญญัติประกอบรัฐธรรมนูญว่าด้วยวิธีพิจารณาคดีอาญาของผู้ดำรงตำแหน่งทางการเมือง พ.ศ.2542

ทำให้เห็นได้ว่าการกำหนดตัวบทกฎหมายและกลไกทางกฎหมายเพื่อให้การกระจายอำนาจเป็นไปอย่างโปร่งใส และสามารถถูกตรวจสอบจากประชาชนและองค์กรต่างๆตามที่กฎหมายบัญญัติไว้

ดังนั้น องค์กรปกครองส่วนท้องถิ่นยุคแห่งหลังรัฐธรรมนูญฉบับปัจจุบันประกาศใช้จึงมีบทบาทอำนาจหน้าที่อย่างกว้างขวาง โดยมีเพียงที่จะมีหน้าที่ในการให้บริการสาธารณะพื้นฐานแก่ประชาชนในท้องถิ่นเท่านั้น แต่ยังคงขยายบทบาทหน้าที่ออกไปรวมถึงการพัฒนาคุณภาพชีวิต และการพัฒนาเศรษฐกิจและสังคมของท้องถิ่นด้วย และเป็นองค์กรที่เปิดให้ประชาคมท้องถิ่นมีส่วนร่วมในการบริหารและการตรวจสอบ การปฏิบัติงานขององค์กรปกครองส่วนท้องถิ่นเพิ่มมากขึ้นจึงมีความจำเป็นอย่างยิ่งในการจัดทำแผนยุทธศาสตร์การพัฒนาขึ้น

องค์ประกอบในการจัดทำแผนยุทธศาสตร์การพัฒนาเทศบาล

1. ลักษณะของแผนยุทธศาสตร์การพัฒนาเทศบาล
2. วัตถุประสงค์ของการจัดทำแผนยุทธศาสตร์การพัฒนาเทศบาล
3. ขั้นตอนในการจัดทำแผนยุทธศาสตร์การพัฒนาเทศบาล
4. ประโยชน์ของการจัดทำแผนยุทธศาสตร์การพัฒนาเทศบาล

1. ลักษณะและองค์ประกอบของแผนยุทธศาสตร์การพัฒนาเทศบาล

การจัดทำแผนยุทธศาสตร์การพัฒนาเทศบาลตำบลน้ำตกไทรโยคน้อยเป็นการจัดทำแผนยุทธศาสตร์ พ.ศ.2559-2563 เป็นแผนพัฒนาระยะยาว ซึ่งรูปแบบการจัดทำแผนปรับจากภารกิจหน้าที่และงบประมาณ (FUNCTIONAL PLANING) มาเป็นการจัดทำแผนเชิงกลยุทธ์ (STRATEGIC PLANING) เพื่อเปลี่ยนนโยบายไปสู่การปฏิบัติ โดยมีลักษณะ ดังนี้

1.1 เป็นแผนพัฒนาเศรษฐกิจและสังคมของเทศบาล ซึ่งระบุสภาพทั่วไปของเทศบาล สภาพเศรษฐกิจ และสังคม การเมือง ทรัพยากรธรรมชาติและสิ่งแวดล้อม โดยมีรายละเอียดแผนงาน และโครงการที่จะดำเนินการระหว่างปี พ.ศ.2559-2563 และสามารถนำไปปฏิบัติได้ทันทีเมื่อได้รับงบประมาณ เพื่อแก้ไขปัญหาและตอบสนองความต้องการตามศักยภาพของท้องถิ่น

1.2 เป็นแผนพัฒนาที่ระบุวัตถุประสงค์ และเป้าหมายในการพัฒนาได้อย่างชัดเจน และมีลักษณะเฉพาะเจาะจง โดยสอดคล้อง กับแผนพัฒนาเศรษฐกิจและสังคมแห่งชาติ ฉบับที่ 11 เป้าหมายวิสัยทัศน์ ยุทธศาสตร์การพัฒนา แผนพัฒนาจังหวัดแบบบูรณาการประเด็นการพัฒนาเร่งด่วนนโยบายสำคัญของรัฐบาล การพัฒนาตามนโยบายของจังหวัด และการพัฒนาอำเภอ เพื่อให้สอดคล้องกับการพัฒนาทั้ง 5 สาขา คือ สาขาโครงสร้างพื้นฐาน สาขาเศรษฐกิจ สาขาพัฒนาสังคม สาขาการพัฒนาการเมืองการบริหาร สาขาทรัพยากรธรรมชาติและสิ่งแวดล้อม ซึ่งแผนพัฒนาเศรษฐกิจและสังคมแห่งชาติได้เน้นการพัฒนาคน การพัฒนาทรัพยากรธรรมชาติและการท่องเที่ยวซึ่งต้องนำมาใช้ให้เหมาะสมกับสถานการณ์และศักยภาพด้านงบประมาณของเทศบาล

2. วัตถุประสงค์ในการจัดทำกรอบยุทธศาสตร์การพัฒนา

เพื่อใช้เป็นกรอบและแนวทางการจัดทำแผนพัฒนาสามปีของเทศบาลตำบลน้ำตกไทรโยคน้อย

2.1 เพื่อใช้เป็นแนวทางการพัฒนาของเทศบาลซึ่งสามารถตอบสนองต่อปัญหาความต้องการของประชาชน และพัฒนาศักยภาพของเทศบาลตำบลน้ำตกไทรโยคน้อย

2.2 เพื่อให้คณะกรรมการประสานแผนพัฒนาท้องถิ่นระดับจังหวัดพิจารณากลับกรองแผนพัฒนาสามปีของเทศบาลตำบลน้ำตกไทรโยคน้อยแต่ละแห่งว่ามีความสอดคล้องกับกรอบยุทธศาสตร์

3. กระบวนการและขั้นตอนการจัดทำแผนยุทธศาสตร์การพัฒนา

กระบวนการจัดทำแผนพัฒนาเทศบาล มีขั้นตอนรวม 7 ขั้นตอน

3.1 เตรียมการจัดทำแผนยุทธศาสตร์

คณะกรรมการพัฒนาท้องถิ่นจัดประชุมประชาคมท้องถิ่น เพื่อแจ้งแนวทางการพัฒนาจังหวัด/อำเภอ กรอบยุทธศาสตร์การพัฒนาขององค์กรปกครองส่วนท้องถิ่นในเขตจังหวัด ขอบเขตประเภทโครงการที่เกินศักยภาพขององค์กรปกครองส่วนท้องถิ่น แผนยุทธศาสตร์การพัฒนาขององค์กรปกครองส่วนท้องถิ่น และรับทราบสภาพปัญหา ความต้องการของประชาชนและข้อมูลการพัฒนาจากหน่วยงานต่างๆ แล้วกำหนดประเด็นการพัฒนา โดยมีข้อมูลประกอบการพิจารณา ดังนี้

3.1.1 หน่วยงานที่รับผิดชอบการจัดทำแผนพัฒนาควรเข้าพบผู้บริหารท้องถิ่นเพื่อชี้แจงวัตถุประสงค์ความสำคัญและความจำเป็นในการจัดทำแผนยุทธศาสตร์เพื่อให้ผู้บริหารทราบถึงภารกิจที่จะต้องดำเนินการต่อไปและดำเนินการเสนอโครงการจัดทำแผนยุทธศาสตร์ ห้วงปี พ.ศ.2559 ถึง 2563 ผ่านปลัดองค์กรปกครองส่วนท้องถิ่นให้ผู้บริหารท้องถิ่นอนุมัติโครงการดังกล่าวจะเป็นการกำหนดทรัพยากรในการจัดทำแผนพัฒนาสามปี และกำหนดปฏิทินการทำงานไว้อย่างชัดเจน

3.1.2 หน่วยงานที่รับผิดชอบแจ้งโครงการที่ได้รับอนุมัติให้ผู้ที่เกี่ยวข้องทราบได้แก่ คณะกรรมการ- การพัฒนาท้องถิ่น คณะกรรมการสนับสนุนการจัดทำแผนพัฒนาท้องถิ่น หน่วยงานภายในขององค์กรปกครองส่วนท้องถิ่น และประชาคม

3.2 การคัดเลือกยุทธศาสตร์และแนวทางการพัฒนา

3.2.1 ในขั้นตอนนี้คณะกรรมการสนับสนุนการจัดทำแผนพัฒนาจะสรุปยุทธศาสตร์การพัฒนาและแนวทางการพัฒนาจากแผนยุทธศาสตร์การพัฒนาพร้อมทั้งข้อมูลที่เกี่ยวข้องปัญหาความต้องการของท้องถิ่นรวมทั้งสรุปยุทธศาสตร์การพัฒนาของจังหวัด/อำเภอและนโยบายของผู้บริหารท้องถิ่นนำเสนอต่อคณะกรรมการพัฒนาท้องถิ่น

3.2.2 คณะกรรมการพัฒนาท้องถิ่นจัดการประชุมร่วมระหว่างคณะกรรมการพัฒนาท้องถิ่นประชาคมท้องถิ่น และส่วนราชการที่เกี่ยวข้องเพื่อร่วมกันพิจารณาโดยในการจัดทำแผนพัฒนาสามปีในครั้งแรก ให้เวทีการประชุมร่วมดังกล่าว คัดเลือกยุทธศาสตร์การพัฒนา แนวทางการพัฒนาซึ่งสมควรนำมาใช้เป็นแนวทางการจัดทำแผนพัฒนาสามปี เพื่อเป็นกรอบในการพิจารณาจัดทำโครงการกิจกรรมในแผนพัฒนาสามปีต่อไป

แต่สำหรับการจัดทำแผนพัฒนาสามปีครั้งต่อไป ให้เวทีการประชุมร่วมพิจารณา ทบทวนดูว่าจากยุทธศาสตร์แนวทางการพัฒนาที่ได้คัดเลือก และโครงการ/กิจกรรมที่กำหนดไว้ยังมีความเหมาะสมหรือไม่ ซึ่งในขั้นตอนนี้ในการจัดทำแผนพัฒนาสามปีในปีต่อไปจะสามารถคัดเลือกยุทธศาสตร์การพัฒนาแนวทางการพัฒนาที่จะนำมาใช้เป็นกรอบในการจัดทำแผนพัฒนาสามปีได้รวมทั้งกำหนดโครงการ/กิจกรรมที่จะเพิ่มเติมหรือตัดทอนลงได้

3.2.3 เมื่อได้แนวทางการพัฒนาแล้วเวทีการประชุมจะร่วมพิจารณาว่าจะมีโครงการ/กิจกรรมอะไรบ้างที่ต้องดำเนินการเพื่อให้บรรลุวัตถุประสงค์และเป้าหมายของแนวทางการพัฒนาที่คัดเลือกมาเป็นกรอบในการพัฒนา

3.2.4 โครงการ/กิจกรรมที่พิจารณากำหนดอาจมีเป็นจำนวนมากดังนั้นในขั้นตอนนี้จะต้องดำเนินการ ดังนี้

(1) พิจารณาความเกี่ยวเนื่องกันระหว่างยุทธศาสตร์หรือระหว่างแนวทางการพัฒนา เช่น ใน “ยุทธศาสตร์การพัฒนาด้านการพัฒนาเศรษฐกิจฐานราก” ได้กำหนด “แนวทางการพัฒนาสินค้าหนึ่งตำบล หนึ่งผลิตภัณฑ์” โดยเวทีการประชุมร่วมได้กำหนด “โครงการพัฒนาด้านการตลาดฯ” ซึ่งอาจมีความสัมพันธ์กับ “ยุทธศาสตร์การพัฒนาด้านการท่องเที่ยว” ซึ่งได้กำหนด “แนวทางการพัฒนาสถานที่

ท่องเที่ยวเชิงประวัติศาสตร์ศิลปวัฒนธรรม” โดยได้กำหนด “โครงการปรับปรุงสถานที่ประวัติศาสตร์ปราสาท
เก่า” หากพิจารณาแล้วจะเห็นได้ว่าโครงการทั้งสองที่มาจากยุทธศาสตร์การพัฒนาคนละยุทธศาสตร์กันแต่มี
ความเชื่อมโยงและสนับสนุนกันได้ในการเสริมสร้างรายได้ให้ประชาชนโดยการนำผลิตภัณฑ์มาขายให้
นักท่องเที่ยว ซึ่งหากกำหนดในแผนพัฒนาสามปีแล้ว จะต้องกำหนดห้วงเวลาการดำเนินงานที่สอดคล้องกัน

(2) ให้พิจารณานำโครงการ/กิจกรรม จากแผนชุมชนที่เกินขีดความสามารถ
ในการดำเนินการของชุมชนที่สอดคล้องกับยุทธศาสตร์การพัฒนาในแผนยุทธศาสตร์การพัฒนามาประกอบการ
จัดทำแผนพัฒนาสามปี

(3) มีการจัดลำดับความสำคัญของโครงการ/กิจกรรม เพื่อที่จะบรรจุลงในแผนพัฒนาสามปีได้อย่างเหมาะสมและนอกจากนั้นยังเป็นการจัดลำดับโครงการไว้เพื่อทำแผนพัฒนาสามปีในช่วงถัดไปด้วย เนื่องจากในการดำเนินการเพื่อให้บรรลุวัตถุประสงค์ของยุทธศาสตร์การพัฒนา อาจจะต้องใช้เวลาต่อเนื่องนานกว่าสามปี ดังนั้น องค์กรปกครองส่วนท้องถิ่นจึงจำเป็นต้องพิจารณาแนวทางการจัดทำโครงการ/กิจกรรมที่ต่อเนื่องไปในระยะยาวด้วย ซึ่งอาจจะยังไม่สามารถระบุไว้ในช่วงสามปีของการจัดทำแผนพัฒนาสามปีได้ เช่น โครงการจัดการขยะมูลฝอย อาจมีกิจกรรมหลากหลาย ที่ต้องดำเนินการต่อเนื่อง

(4) เนื่องจากกิจกรรมที่จะต้องดำเนินการมีความหลากหลาย ดังนั้น ในขั้นของการพิจารณากำหนดกิจกรรม องค์กรปกครองส่วนท้องถิ่นจะต้องคำนึงถึงสิ่งต่างๆ ดังต่อไปนี้

งบประมาณรายรับ รายจ่ายขององค์กรปกครองส่วนท้องถิ่น

ทรัพยากรการบริหารอื่นๆ ขององค์กรปกครองส่วนท้องถิ่น

ภาคีการพัฒนาที่สามารถเข้ามาร่วมดำเนินการ หรือมีการกีดกันหรือขัดขวางการดำเนินการในเรื่องนั้นๆ เมื่อพิจารณาด้านต่างๆ ดังกล่าวแล้วจะต้องแยกประเภทโครงการออก อย่างน้อยสามประเภท คือ

1. โครงการที่องค์กรปกครองส่วนท้องถิ่นดำเนินการเองกล่าวคือมีขีดความสามารถทั้งทางด้านกำลังเงิน กำลังคน วัสดุอุปกรณ์ และความรู้ทางด้านการบริหารจัดการที่จะดำเนินการได้เอง

2. โครงการที่องค์กรปกครองส่วนท้องถิ่นอุดหนุนให้หน่วยงานอื่นดำเนินการ เพื่อให้เกิดประสิทธิภาพในการดำเนินงานเนื่องจากเป็นงานที่อยู่ในอำนาจหน้าที่แต่องค์กรปกครองส่วนท้องถิ่นไม่สามารถหรือไม่ประสงค์จะดำเนินการ จึงมอบให้หน่วยงานอื่นดำเนินการแทนโดยการตั้งงบประมาณเป็นเงินอุดหนุนให้ตามระเบียบวิธีการของทางราชการ

3. โครงการที่ขอรับการสนับสนุนจากหน่วยงานอื่น ทั้งราชการบริหารส่วนกลางส่วนภูมิภาค รัฐวิสาหกิจ หน่วยงานอื่น และภาคเอกชน อันเนื่องมาจาก เป็นโครงการขนาดใหญ่ หรือเป็นโครงการที่หน่วยงานดังกล่าวเป็นหน่วยปฏิบัติ และมีหน้าที่จัดบริการสาธารณะดังกล่าวอยู่แล้วทั้งนี้รวมถึงโครงการเงินอุดหนุนเฉพาะกิจ (ซึ่งมีกรอบในการพิจารณาจัดสรรเงินอุดหนุนอยู่แล้ว โดยองค์กรปกครองส่วนท้องถิ่นที่จะเสนอขอรับการสนับสนุนต้องอยู่ในเงื่อนไขของการขอรับเงินอุดหนุนเฉพาะกิจดังกล่าว)

3.3 การเก็บรวบรวมข้อมูล

3.3.1. การเก็บรวบรวมข้อมูล

คณะกรรมการสนับสนุนการจัดทำแผนพัฒนาท้องถิ่นดำเนินการสำรวจ และเก็บรวบรวมข้อมูลที่จำเป็นต่อการจัดทำแผนพัฒนาสามปี ซึ่งนอกจากจะต้องเก็บรวบรวมข้อมูลพื้นฐานทั่วไปแล้ว ยังจะต้องวิเคราะห์ว่ายุทธศาสตร์การพัฒนา แนวทางการพัฒนาที่เลือก ต้องการข้อมูลประเภทใดเป็นพิเศษต้องการข้อมูลของช่วงเวลาใด และจะเก็บข้อมูลจากแหล่งใด เพื่อเป็นข้อมูลที่จะนำมาวิเคราะห์ แนวทางการพัฒนาโครงการ/กิจกรรม ได้อย่างถูกต้อง โดยในการเก็บ รวบรวมข้อมูลที่จะต้องเก็บข้อมูล ทั้งข้อมูลภายในองค์กร และข้อมูลภายนอก เพื่อสามารถนำมาวิเคราะห์ SWOT (การวิเคราะห์จุดแข็งจุดอ่อน โอกาส และอุปสรรค)

3.3.2 การวิเคราะห์ข้อมูล ประกอบด้วย 4 กิจกรรมหลัก คือ

- (1) การประเมินผลการพัฒนาที่ผ่านมา
- (2) การคัดเลือกยุทธศาสตร์การพัฒนา
- (3) การจัดลำดับความสำคัญของแนวทางการพัฒนา
- (4) การตัดสินใจเลือกแนวทางการพัฒนาในห้วงสามปี

3.4.การกำหนดวัตถุประสงค์ของแนวทางการพัฒนา

3.4.1 หลังจากได้แนวทางการพัฒนาช่วงเวลาสามปีแล้วให้ที่ประชุมร่วมกันพิจารณาคัดเลือกวัตถุประสงค์ของยุทธศาสตร์การพัฒนา มาจัดทำเป็นวัตถุประสงค์ของแนวทางการพัฒนา โดยพิจารณาคัดเลือกวัตถุประสงค์ของยุทธศาสตร์การพัฒนา การพัฒนาจากแผนยุทธศาสตร์การพัฒนา ที่สอดคล้องกับแนวทางการพัฒนาในช่วงสามปี โดยนำวัตถุประสงค์ดังกล่าวจัดทำเป็นวัตถุประสงค์ของแนวทางการพัฒนาในช่วงสามปี

ในบางครั้ง องค์กรปกครองส่วนท้องถิ่นอาจกำหนดวัตถุประสงค์ของแนวทางการพัฒนาตั้งแต่ขั้นตอนการจัดทำแผนยุทธศาสตร์การพัฒนาท้องถิ่นแล้ว แต่อาจนำมาปรับให้ชัดเจนและสอดคล้องกับสถานการณ์ในช่วงสามปี

3.4.2 ในขั้นตอนนี้ ที่ประชุมจะร่วมกันพิจารณากำหนดโครงการ/กิจกรรมการพัฒนาที่จะต้องดำเนินการตามแนวทางที่คัดเลือก และโดยกิจกรรมที่จะดำเนินการย่อมมีความหลากหลาย ซึ่งที่ประชุมจะต้องพิจารณาในประเด็นดังต่อไปนี้ด้วยคือ

(1) พิจารณากิจกรรมที่ต้องดำเนินการเพื่อให้บรรลุวัตถุประสงค์ของแนวทางการพัฒนาที่กำหนดอย่างรอบคอบเพื่อให้ได้โครงการ/กิจกรรมที่ครบถ้วนซึ่งอาจจะมีทั้งโครงการ/กิจกรรมที่องค์กรปกครองส่วนท้องถิ่นดำเนินการเองโครงการ/กิจกรรมที่ร่วมดำเนินการกับหน่วยงานอื่นหรือโครงการ/กิจกรรมที่หน่วย-งานอื่นเป็นผู้ดำเนินการ

(2) พิจารณาจัดลำดับความสำคัญของโครงการ/กิจกรรมควรพิจารณาทั้งภายใต้แนวทางเดียวกันและระหว่างแนวทางการพัฒนา

(3) พิจารณาถึงความเชื่อมโยงของกิจกรรมทั้งในด้านกระบวนการการดำเนินงานและในด้านของผลการดำเนินการ เพื่อบรรลุกิจกรรมลงในปีต่างๆ ได้อย่างถูกต้องเหมาะสม

(4) พิจารณาคัดเลือกโครงการ/กิจกรรม

(4.1) จากความจำเป็นเร่งด่วน

(4.2) ชีตความสามารถทางทรัพยากรการบริหารขององค์กรปกครองส่วนท้องถิ่น

(4.3) ความเชื่อมโยงของกิจกรรม และระยะเวลาที่จะดำเนินการ

3.5 การจัดทำรายละเอียดโครงการ/กิจกรรมการพัฒนา

คณะกรรมการสนับสนุนการจัดทำแผนพัฒนาท้องถิ่นพิจารณาคัดเลือกโครงการที่สอดคล้องกับแนวทางการพัฒนาในช่วงสามปีมาจัดทำรายละเอียดโครงการในด้านเป้าหมาย ผลผลิต ผลลัพธ์ งบประมาณ ระยะเวลา ผู้รับผิดชอบ และตัวชี้วัดความสำเร็จ โดยเน้นการศึกษารายละเอียดของกิจกรรมที่จะดำเนินการในปีแรกของแผนพัฒนาสามปี เพื่อให้สามารถนำไปจัดทำงบประมาณรายจ่ายประจำปีต่อไป

3.6 การจัดทำร่างแผนยุทธศาสตร์

3.6.1 คณะกรรมการสนับสนุนการจัดทำแผนพัฒนาท้องถิ่นจัดทำร่างแผนยุทธศาสตร์

โดยเค้าโครงประกอบด้วย 6 ส่วน ดังนี้

- ส่วนที่ 1 บทนำ
- ส่วนที่ 2 สภาพทั่วไปและข้อมูลพื้นฐานของเทศบาล
- ส่วนที่ 3 การวิเคราะห์ศักยภาพการพัฒนาท้องถิ่น
- ส่วนที่ 4 วิสัยทัศน์ พันธกิจ และจุดมุ่งหมายเพื่อการพัฒนา
- ส่วนที่ 5 ยุทธศาสตร์และแนวทางการพัฒนาท้องถิ่น
- ส่วนที่ 6 การนำแผนยุทธศาสตร์การพัฒนาท้องถิ่นไปสู่การปฏิบัติและการติดตามประเมินผล

3.6.2 คณะกรรมการสนับสนุนการจัดทำแผนพัฒนาท้องถิ่น จัดเวทีประชาคม ซึ่งประกอบด้วยคณะกรรมการพัฒนาท้องถิ่น ประชาคมท้องถิ่นและหน่วยงานที่เกี่ยวข้อง เพื่อเสนอร่างแผนพัฒนาสามปีและรับฟังความคิดเห็น ข้อเสนอแนะ แล้วนำไปปรับปรุงแผนพัฒนาสามปีให้สมบูรณ์ต่อไป

3.6.3 คณะกรรมการสนับสนุนการจัดทำแผนพัฒนาท้องถิ่นนำร่างแผนพัฒนาสามปีที่ปรับปรุงแล้วเสนอคณะกรรมการพัฒนาท้องถิ่นเพื่อพิจารณา

7. การอนุมัติและประกาศใช้แผนยุทธศาสตร์การพัฒนา

7.1 คณะกรรมการพัฒนาท้องถิ่นร่วมกับประชาคมท้องถิ่นจัดประชาคมท้องถิ่น ส่วนราชการและรัฐวิสาหกิจที่เกี่ยวข้อง เพื่อแจ้งแนวทางการพัฒนาท้องถิ่น รับทราบปัญหา ความต้องการ ประเด็นการพัฒนา และประเด็นที่เกี่ยวข้องตลอดจนความช่วยเหลือทางวิชาการ และแนวทางปฏิบัติที่เหมาะสมกับสภาพพื้นที่ เพื่อนำมากำหนดแนวทางการจัดทำแผนยุทธศาสตร์การพัฒนา โดยให้นำข้อมูลพื้นฐานในการพัฒนามาจากหน่วยงานต่างๆและข้อมูลในแผนชุมชนมาพิจารณาประกอบการจัดทำแผนยุทธศาสตร์การพัฒนา

7.2 คณะกรรมการสนับสนุนการจัดทำแผนพัฒนาท้องถิ่นรวบรวมประเด็น หลักการพัฒนาปัญหา ความต้องการ และข้อมูลนำมาจัดทำร่างแผนพัฒนาสามปี แล้วเสนอคณะกรรมการพัฒนาท้องถิ่น

7.3 คณะกรรมการพัฒนาท้องถิ่นพิจารณาร่างแผนยุทธศาสตร์การพัฒนาเพื่อเสนอผู้บริหารท้องถิ่น

7.4 ผู้บริหารท้องถิ่นพิจารณาอนุมัติร่างแผนยุทธศาสตร์การพัฒนาและประกาศใช้แผนยุทธศาสตร์การพัฒนา

4. ประโยชน์ของการจัดทำกรอบยุทธศาสตร์การพัฒนาขององค์กรปกครองส่วนท้องถิ่นในเขตจังหวัดกาญจนบุรี

4.1 เพื่อใช้เป็นแนวทางในการพัฒนาขององค์กรปกครองส่วนท้องถิ่นในเขตจังหวัดกาญจนบุรีซึ่งสามารถตอบสนองต่อปัญหาและความต้องการของประชาชนในแต่ละพื้นที่และจังหวัดกาญจนบุรีได้

4.2 เพื่อเป็นเครื่องมือในการประสานแผนพัฒนาท้องถิ่นภายในเขตจังหวัด

บทที่ 2

สภาพทั่วไปและข้อมูลพื้นฐานขององค์กรปกครองส่วนท้องถิ่น

2.1 ข้อมูลเกี่ยวกับที่ตั้ง อาณาเขต เขตการปกครอง ประชากร การศึกษา สาธารณะสุข ความปลอดภัยในชีวิตและทรัพย์สิน และทรัพยากรธรรมชาติ เป็นต้น

ลักษณะที่ตั้ง/อาณาเขตการปกครอง

เทศบาลตำบลน้ำตกไพรโยคน้อย ตั้งอยู่ทางทิศเหนือของอำเภอไพรโยคอยู่ในท้องที่บ้านท่าเสา หมู่ที่ 3 ตำบลท่าเสา อำเภอไพรโยค จังหวัดกาญจนบุรี จัดตั้งขึ้นตามพระราชบัญญัติเปลี่ยนแปลงฐานะจากสุขาภิบาลเป็นเทศบาล พ.ศ.2542 ประกาศในราชกิจจานุเบกษาเล่มที่ 116 ตอนที่ 9ก. ลงวันที่ 24 กุมภาพันธ์ 2542 โดยมีอาณาเขตติดต่อดังต่อไปนี้

ทิศเหนือ	จด บ้านพองกะ หมู่ที่ 4 ตำบลท่าเสา อำเภอไพรโยค จังหวัดกาญจนบุรี
ทิศใต้	จด บ้านวังใหญ่ หมู่ที่ 2 ตำบลท่าเสา อำเภอไพรโยค จังหวัดกาญจนบุรี
ทิศตะวันออก	จด เขื่อกเขาอุทยานแห่งชาติเอราวัณ
ทิศตะวันตก	จด แม่น้ำแควน้อย

รวมมีพื้นที่ประมาณ 10.33 ตารางกิโลเมตรอยู่ห่างจากที่ว่าการอำเภอไพรโยค 22 กิโลเมตร ห่างจากตัวจังหวัดกาญจนบุรี 62 กิโลเมตร ห่างจากกรุงเทพฯ 210 กิโลเมตร

ลักษณะภูมิประเทศและภูมิอากาศ

เทศบาลตำบลน้ำตกไพรโยคน้อยมีสภาพภูมิประเทศเป็นที่ราบสูง ลักษณะดินเป็นดินภูเขา อุดมภูมิเฉลี่ยสูงสุด 40.9 องศา อุดมภูมิต่ำสุด 9.3 องศา ปริมาณน้ำฝนเฉลี่ยตลอดปี 1,179.5 มม.จำนวนวันที่ฝนตก 127 วัน ความชื้นสัมพัทธ์ เฉลี่ยต่ำสุดที่ 36% เฉลี่ยสูงสุดที่ 94%

สภาพทางเศรษฐกิจและสังคมโดยภาพรวม

เทศบาลตำบลน้ำตกไพรโยคน้อยเป็นย่านธุรกิจการค้า พาณิชยกรรม ธุรกิจการท่องเที่ยวราชการ ส่วนใหญ่ประกอบอาชีพค้าขาย รองลงมาคือการเกษตร และการบริการรับจ้างต่างๆ ซึ่งในเขตเทศบาล มีสถานที่ท่องเที่ยวที่สวยงามหลายแห่งด้วยกัน เช่น น้ำตกไพรโยคน้อยที่สวยงามและมีชื่อเสียงเป็นที่รู้จักกันทั้งในประเทศและต่างประเทศมีท่าจอดเรือปากแซงสำหรับจอดเรือและแพรับส่งนักท่องเที่ยว ที่ล่องแพเที่ยวชมความสวยงามของสองฝั่งแม่น้ำแควน้อย รวมทั้งมีถ้ำต่าง ๆ ที่ยังไม่ได้รับการสำรวจและประกาศให้เป็นแหล่งท่องเที่ยวและสถานที่ทางประวัติศาสตร์ที่น่าสนใจซึ่งเคยเป็นค่ายเชลยศึกชาวต่างชาติในสมัยก่อนล้วนอยู่ในเขตเทศบาลซึ่งอีกไม่นานคงได้รับการประกาศให้เป็นสถานที่ท่องเที่ยวแห่งใหม่ และพัฒนาให้เป็นแหล่งท่องเที่ยวและสถานที่ทางประวัติศาสตร์ต่อไป

อีกทั้งเทศบาลฯ เป็นทางผ่านในการเดินทางต่อไปยังอำเภอทองผาภูมิ อำเภอสังขละบุรี ซึ่งเป็นสถานที่ที่มีแหล่งท่องเที่ยวอีกมากมาย จะเห็นได้ว่าประชาชนที่อยู่ในเขตเทศบาล สามารถสร้างรายได้จากการที่มีแหล่งท่องเที่ยว การค้าขาย การให้บริการทั้งด้านอาหาร ที่พักรถยนต์โดยสารรับส่งนักท่องเที่ยว การ

จำหน่ายสินค้าพื้นเมืองของที่ระลึก และอื่น ๆ แก่นักท่องเที่ยว นักทัศนจรทั้งชาวไทยและต่างประเทศทำให้
ประชาชนส่วนใหญ่มีรายได้เฉลี่ยอยู่ในระดับปานกลาง

โครงสร้างระบบบริการขั้นพื้นฐาน

การคมนาคม

การเดินทางมายังเทศบาลน้ำตกไพรโยคน้อยสามารถเดินทางได้ทั้งหมด 3 เส้นทางดังนี้ คือ

1. ทางรถยนต์ประจำทาง และรถยนต์ส่วนบุคคล ตามเส้นทางหมายเลข 323 ระยะทางจากศาลากลางจังหวัดกาญจนบุรี ถึงเทศบาลตำบลน้ำตกไพรโยคน้อย ประมาณ 62 กิโลเมตร
2. ทางรถไฟของการรถไฟแห่งประเทศไทย จากสถานีรถไฟบางกอกน้อยถึง สถานีรถไฟน้ำตกซึ่งแยกจากทางรถไฟสายใต้ที่ชุมทางหนองปลาตูกอำเภอบ้านโป่ง จังหวัดราชบุรี ผ่านอำเภอกำแพงแสน อำเภอกำแพง อําเภอเมือง และอำเภไทรโยค สู่ระยะทางที่สถานีน้ำตก ตำบลท่าเสา
3. ทางเรือหรือแพโดยล่องจากแม่น้ำแม่กลองขึ้นมาตามแม่น้ำแควน้อยขึ้นมาถึงท่าเรือปากแซง ซึ่งสามารถเที่ยวชมธรรมชาติความสวยงามของสองฝั่งแม่น้ำ จนถึงอำเภทองผาภูมิ

การให้บริการไฟฟ้า

ชื่อ	จำนวนหลังคาเรือนที่มีกระแสไฟฟ้าใช้	จำนวนหลังคาเรือนที่ยังไม่มีกระแสไฟฟ้าใช้	รวม
เทศบาลตำบลน้ำตกไพรโยคน้อย	1,323	-	1,323

ปัจจุบันมีประชาชนใช้บริการไฟฟ้าในเขตเทศบาลทั้งสิ้น 1,012 ครัวเรือน สามารถให้บริการไฟฟ้าได้ 1,012 ราย มีปริมาณการใช้ไฟฟ้า/เดือนโดยเฉลี่ย 74,976 หน่วย คิดเป็นค่าไฟฟ้าเฉลี่ย / เดือนประมาณ 332,428 บาท ซึ่งยังปรากฏว่า มีบางครัวเรือนที่อยู่ห่างไกล และเทศบาลกำลังดำเนินการติดต่อประสานงานกับทางการไฟฟ้าส่วนภูมิภาคให้ดำเนินการติดตั้ง และบริการไฟฟ้าแก่ประชาชนให้ครอบคลุมทุกครัวเรือนต่อไป

การให้บริการน้ำประปา

ในการให้บริการน้ำประปาทางเทศบาลสามารถผลิตน้ำประปาได้ทั้งหมด (กำลังการผลิตทั้งหมด) จำนวน 28,269 ลบ.ม. สามารถส่งจ่ายน้ำประปาบริการตามครัวเรือนในเขตเทศบาลทั้งสิ้น 1,012 ครัวเรือน โดยมีปริมาณใช้น้ำประปาเฉลี่ยต่อเดือนอยู่ที่ 19,660 ลบ.ม. คิดเป็นจำนวนเงินรายได้เฉลี่ยต่อเดือนประมาณ 98,315 บาท โดยมีรายได้จากการให้บริการน้ำประปา 1,179,820 บาท/ปี และมีรายจ่ายในการให้บริการประปา 2,478,890.21 บาท/ปี ซึ่งในอนาคตทางเทศบาลมีนโยบายที่จะพัฒนาและปรับปรุงระบบการผลิต การส่งจ่ายน้ำประปา ให้มีประสิทธิภาพและครอบคลุมทุกพื้นที่ในเขตเทศบาล

ชื่อ	จำนวนหลังคาเรือนที่ใช้น้ำประปา	จำนวนหลังคาเรือนที่ยังไม่มีน้ำประปาใช้	รวม
เทศบาลตำบลน้ำตกไพรโยคน้อย	1,323	-	1,323

การสื่อสารและการโทรคมนาคม

ในพื้นที่เทศบาลมีที่ทำการไปรษณีย์สาขา จำนวน 1 แห่ง และมีข่ายสายโทรศัพท์พื้นฐาน สาธารณะของบริษัท TT&T และ CAT ให้บริการแล้ว

การเงินการธนาคาร

ในพื้นที่เทศบาลมีธนาคาร จำนวน 2 แห่ง คือ

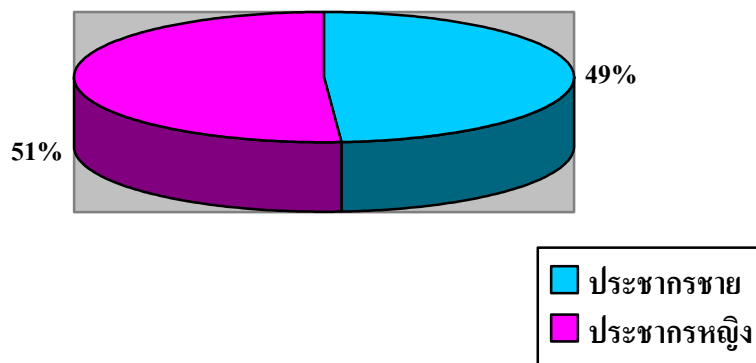
1. ธนาคารกรุงไทย จำกัด มหาชน สาขาไทรโยค
2. ธนาคารเพื่อการเกษตรและสหกรณ์การเกษตร สาขาไทรโยค

ด้านสังคมและประชากร

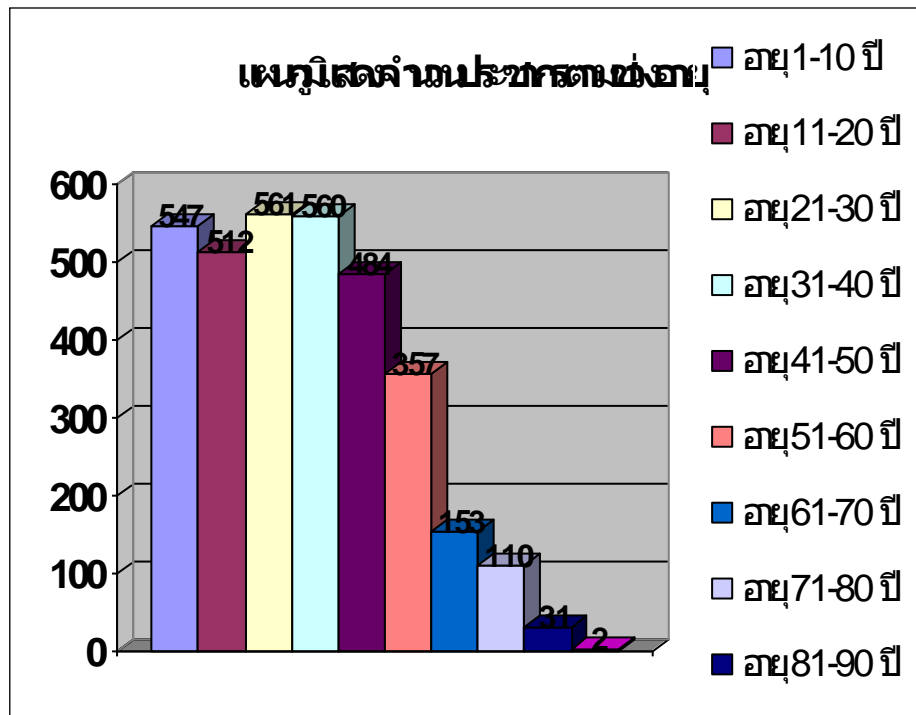
ประชากร

ชื่อ	ประชากรชาย	ประชากรหญิง	รวม
เทศบาลตำบลน้ำตกไทรโยคน้อย	1,875	1,916	3,791

แผนภูมิแสดงจำนวนประชากรแยก ชาย - หญิง



ชื่อเทศบาล	จำนวน หลังคาเรือน	อายุ ชาย/หญิง									
		1-10 ปี	11-20 ปี	21-30 ปี	31-40 ปี	41-50 ปี	51-60 ปี	61-70 ปี	71-80 ปี	81-90 ปี	91- 100 ปี
เทศบาลตำบล น้ำตกไทรโยคน้อย	1,323	547	512	561	560	484	357	153	110	31	2



สภาพทั่วไปของสังคมและประชากรในเขตเทศบาล สามารถจำแนกได้เป็น 2 ส่วนใหญ่ ๆ ตามลักษณะการประกอบอาชีพ และลักษณะที่อยู่อาศัยซึ่งส่วนใหญ่จะประกอบอาชีพค้าขาย รองลงมาประกอบอาชีพการเกษตร อาชีพรับจ้างและอาชีพบริการตามลำดับ ซึ่งสามารถจำแนกได้ ดังนี้

1. ประชาชนที่ประกอบอาชีพค้าขาย

ส่วนใหญ่อาศัยอยู่บริเวณตลาดรวมทั้งตามสองฝั่งถนนสายเมืองกาญจนบุรี - ทองผาภูมิ ซึ่งจะประกอบอาชีพค้าขาย และการบริการ โดยคิดเป็น 70% ของจำนวนประชากรทั้งหมด

2. ประชาชนที่ประกอบอาชีพการเกษตร

จะตั้งบ้านเรือนในบริเวณ 3 ชุมชนในเขตเทศบาล คือ ชุมชนเขาโทนบางส่วน ชุมชนปากแซงบางส่วน ชุมชนเกาะเจริญบางส่วน โดยจะปลูกพืชหลักๆ คือ มันสำปะหลัง ข้าวโพด มะเขือ พริก มะขาม ส้มโอ เป็นต้นโดยคิดเป็น 30%ของจำนวนประชากรทั้งหมด

การศึกษา ศาสนา ศิลปวัฒนธรรม

ในเขตเทศบาลมีโรงเรียนทั้งหมด จำนวน 3 แห่ง คือ โรงเรียนอนุบาลไทรโยค สังกัดสำนักงาน การประถมศึกษา โรงเรียนไทรโยคน้อยวิทยา สังกัดกรมสามัญศึกษา ศูนย์พัฒนาเด็กก่อนวัยเรียน และมีวัดและสำนักสงฆ์จำนวน 3 แห่ง คือ วัดน้ำตก วัดเกาะเจริญสุขาราม และสำนักสงฆ์โนไร่

ตารางแสดงรายละเอียดการศึกษา

ชื่อโรงเรียน	ประเภทของโรงเรียน	จำนวนนักเรียน	จำนวนครู	จำนวนห้องเรียน
โรงเรียนไตรโยคน้อยวิทยา	โรงเรียนมัธยมศึกษา	413	13	<u>15</u>
โรงเรียนอนุบาลไตรโยค	โรงเรียนประถมศึกษา	630	30	<u>18</u>
ศูนย์พัฒนาเด็กก่อนวัยเรียน	ศูนย์พัฒนาเด็กก่อนวัยเรียน	77	2	<u>2</u>

ตารางแสดงรายละเอียดวัด

ลำดับที่	ชื่อวัด	จำนวนพระสงฆ์และสามเณร
1	วัดน้ำตก	9
2	วัดเกาะเจริญ	6
3	สำนักสงฆ์วัดโนไร่	6

การสาธารณสุข

มีสถานอนามัยจำนวน 1 แห่ง ไว้บริการกับผู้เจ็บป่วย โดยมีบุคลากรทางการแพทย์ จำนวน 4 คน ร้านขายยา 4 แห่ง คลินิก 1 แห่ง และมีอาสาสมัครสาธารณสุขมูลฐาน (อสม.) จำนวน 61 คน โดยมีประชากรเป็นผู้สูงอายุและได้รับเบี้ยยังชีพ ผู้พิการทุพพลภาพ ผู้ป่วยเอดส์ ดังรายละเอียดดังนี้

1. ผู้สูงอายุ	300	คน
2. ทุพพลภาพ	21	คน
3. ผู้ป่วยโรคเอดส์	1	คน

ทรัพยากรธรรมชาติและสิ่งแวดล้อม

ในด้านสิ่งแวดล้อมในเขตเทศบาลมีการจัดการกับขยะมูลฝอย โดยจัดให้มีรถเก็บขยะจำนวน 1 คัน ซึ่งจัดเก็บขยะและสิ่งปฏิกูลได้ประมาณ 730 ตัน/ปี มีปริมาณขยะและสิ่งปฏิกูลที่เกิดขึ้นทั้งหมดประมาณ 800 ตัน/ปี

ทรัพยากรที่ดิน

กรมพัฒนาที่ดิน กระทรวงเกษตรและสหกรณ์ ได้จำแนกดินในเขตอำเภอไทรโยค ออกเป็น 10 ชนิด ซึ่งปรากฏว่าสภาพที่ดินในเขตตำบลท่าเสา เป็นดินชุดกำแพงแสน , ท่าม่วง เนื่องจากมีความสูงลดหลั่นลงมาถึงลำน้ำแควน้อยจะพบมากในสภาพพื้นที่ค่อนข้างราบมีลักษณะเป็นดินร่วนเหนียวปนทรายแห้งหรือดินร่วนเหนียว เป็นดินที่มีการระบายน้ำดีปานกลาง ถึงดี เป็นดินลึก มีความอุดมสมบูรณ์ปานกลาง – สูง และบางพื้นที่เป็นพื้นที่ของทางราชการ คือ เขตปฏิรูปที่ดิน เขตอุทยานแห่งชาติเอราวัณ เขตการรถไฟแห่งประเทศไทย และเขตหวงห้ามของทางราชการทหารบางส่วน ฉะนั้นการถือครองที่ดินจึงเป็นเพียงการครอบครองใช้ประโยชน์ในที่ดินของทางราชการ เท่านั้น ซึ่งไม่สามารถออกเอกสารสิทธิได้ ดังนั้น ปัญหาที่ควรตระหนักเป็นอย่างยิ่งคือ ปัญหาการถือครองที่ดินของราษฎร ปัญหาการบุกรุกทำลายป่าไม้ในเขตป่าสงวนแห่งชาติ ปัญหากรณีพิพาทระหว่างหน่วยงานราชการกับประชาชนในเรื่องที่ดิน และปัญหาความสงบเรียบร้อยของบ้านเมือง

ทรัพยากรการท่องเที่ยว

ในเขตเทศบาลนั้นมีสถานที่ท่องเที่ยวที่เป็นที่รู้จักของนักท่องเที่ยว คือ น้ำตกไทรโยคน้อย และเป็นที่ทราบกันว่าน้ำตกไทรโยคน้อยมีประวัติความเป็นมาคู่กับชุมชนท่าเสา มาช้านาน ตั้งแต่สมัยสงครามโลกครั้งที่

ที่ 2 จึงถือว่าเป็นสถานที่ทางประวัติศาสตร์ อีกทั้งมีสถานที่อื่น ๆ อีกที่อยู่ใกล้ ๆ กับน้ำตก ฯ เช่น ถ้ำวังบาดาลซึ่งอยู่ในเขตอุทยานแห่งชาติเอราวัณ ค่ายเชลยศึกที่อยู่ในเขตเทศบาลที่รอกการชูดค้น และประกาศเป็นสถานที่ทางประวัติศาสตร์อีกแห่งจากกรมศิลปากร และยังมีแหล่งชุมชนเก่าแก่ที่รอกการชูดค้นอยู่ตรงสะพานคอนกรีตข้ามไปวังกระแจะ ซึ่งในอนาคตจะพัฒนาเป็นอีกหนึ่งแหล่งท่องเที่ยว โดยมีท่าเรือปากแซงที่จะจัดเป็นสถานที่พักผ่อนหย่อนใจรองรับนักท่องเที่ยวและประชาชนในการใช้พักผ่อนโดยภาพรวมแล้วเทศบาลมีศักยภาพในการท่องเที่ยวสูงพอสมควร

ทรัพยากรน้ำ

ในเขตเทศบาลตำบลน้ำตกไทรโยคน้อยมีแหล่งน้ำธรรมชาติที่สามารถใช้ในการผลิตน้ำประปาเพื่อการอุปโภคและบริโภคอย่างพอเพียงและยังสามารถนำมาใช้ในการเกษตรได้เป็นอย่างดีซึ่งประกอบด้วย แม่น้ำแควน้อย น้ำตกไทรโยคน้อย ลำห้วยต่างๆ ในอนาคตมีโครงการผันน้ำที่เกิดจากน้ำตกฯ ไปใช้ในการเพาะปลูกเพื่อการใช้ประโยชน์จากน้ำให้เกิดประโยชน์สูงสุด และในอนาคตจะนำน้ำที่ใช้แล้วตามแหล่งชุมชนต่างๆ ในเขตเทศบาลซึ่งถือว่าเป็นน้ำเสียแล้วมาทำการบำบัดน้ำให้เป็นน้ำดีก่อนที่จะปล่อยลงสู่แม่น้ำ ซึ่งคงจะต้องใช้งบประมาณและระยะเวลาศึกษาความเป็นไปได้พอสมควร แม่น้ำสายหลัก ได้แก่

แม่น้ำแควน้อย ไหลผ่านอำเภอสังขละบุรี อำเภอทองผาภูมิ อำเภอไทรโยค และอำเภอเมืองจังหวัดกาญจนบุรี ก่อนไหลบรรจบกับแม่น้ำแควใหญ่ที่อำเภอเมืองกาญจนบุรี

2.2 ข้อมูลเกี่ยวกับศักยภาพของท้องถิ่น

โครงสร้างและกระบวนการบริหารงานบุคคล

ด้านการเมืองการบริหาร

เทศบาลตำบลน้ำตกไทรโยคน้อยได้แบ่งส่วนการบริหารออกเป็น 3 หน่วยงาน เพื่อให้การบริหารงานเป็นไปอย่างมีประสิทธิภาพ คล่องตัว รายละเอียด ดังนี้

1. สำนักปลัดเทศบาล
2. กองคลัง
3. กองช่าง

โดยมีจำนวนพนักงานเทศบาล	45	คนแยกเป็น
ข้าราชการประจำ	24	คน
ลูกจ้างประจำ	5	คน
พนักงานจ้าง	16	คน
พนักงานจ้างเหมารายวัน		คน

โครงสร้างและอำนาจหน้าที่ของเทศบาล

โครงสร้างการบริหาร

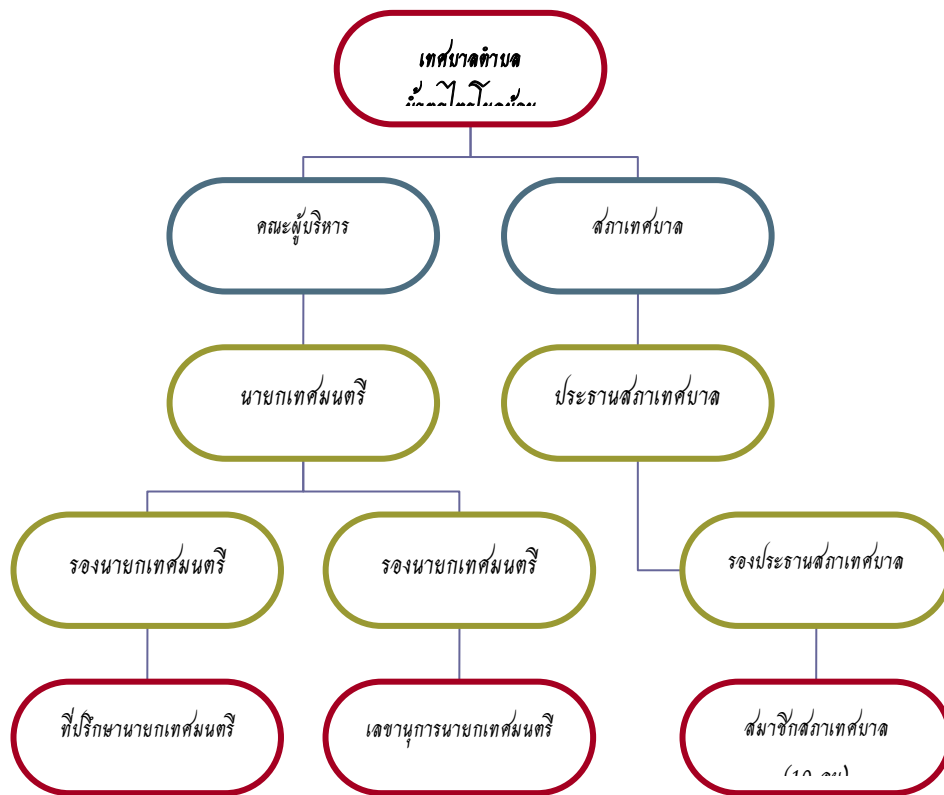
การจัดโครงสร้างการบริหารของเทศบาลตำบลน้ำตกไทรโยค ประกอบด้วย

1. **สภาเทศบาล** ประกอบด้วยสมาชิกสภาเทศบาลที่มาจากกาเลือกตั้ง จำนวน 12 คน มีหน้าที่เป็นฝ่ายนิติบัญญัติและควบคุมดูแลการบริหารงานฝ่ายบริหารให้เป็นไปตามนโยบาย ดำรงตำแหน่งคราวละ 4 ปี

2. **นายกเทศมนตรี** ประกอบด้วย นายกเทศมนตรี 1 คน และรองนายกเทศมนตรี 2 คน มีหน้าที่บริหารกิจการของเทศบาล ให้เป็นไปตามระเบียบแบบแผนของทางราชการและสอดคล้องกับ

ความต้องการของท้องถิ่น นอกจากนั้นยังประกอบด้วยพนักงานเทศบาล ลูกจ้างประจำและพนักงานจ้าง เป็นผู้ปฏิบัติราชการเพื่อสนองนโยบายฝ่ายการเมืองที่กำหนดไว้เป็นแผนงาน / โครงการ และปฏิบัติงานตามระเบียบปฏิบัติ ของทางราชการสนองนโยบายของรัฐบาล โดยมีปลัดเทศบาลเป็นผู้บังคับบัญชา และรับผิดชอบในการควบคุมดูแลการดำเนินงานของเทศบาลให้เกิดประโยชน์สูงสุดและถูกต้องตามระเบียบ กฎหมายต่าง ๆ

แผนผังเทศบาลตำบลน้ำตกไทรโยคน้อย



คณะนายกเทศมนตรี ประกอบด้วย

1. นางสาวจจา	ผู้ก่ผีต	นายกเทศมนตรี
2. นายปรีชา	วงษ์จิ้น	รองนายกเทศมนตรี
3. นายไพโรจน์	ผ่องเกษม	รองนายกเทศมนตรี
5. นายบุญล่อ	อันทอง	ที่ปรึกษานายกเทศมนตรี
4. นายไพฑูรย์	มะลิวัลย์	เลขานุการนายกเทศมนตรี

สมาชิกสภาเทศบาล ประกอบด้วย

1. นายวีระ	เหรียญไชย	ประธานสภาเทศบาล
2. นายสุรเชษฐ	ผลวิชา	รองประธานสภาเทศบาล
3. นายวิเชียร	รอดทับทิม	สมาชิกสภาเทศบาล
4. นายฉัตรมงคล	อยู่นิวาศน์	สมาชิกสภาเทศบาล
5. นายสุรชัย	ผลวิชา	สมาชิกสภาเทศบาล
6. นายทองแดง	แก้ววังสาร	สมาชิกสภาเทศบาล

7. นายพีระพงษ์	ศุภจอมชัย	สมาชิกสภาเทศบาล
8. นายวิโรจน์	ศรีพูนพันธ์	สมาชิกสภาเทศบาล
9. นายไพโรจน์	เข้มซ้อย	สมาชิกสภาเทศบาล
10. นายธานี	สามสี	สมาชิกสภาเทศบาล
11. นายสมคิด	ศรอารา	สมาชิกสภาเทศบาล
12. ดต.รักประสงค์	แสนสม	สมาชิกสภาเทศบาล

การมีส่วนร่วมของประชาชน

กิจกรรมทางการเมืองและการบริหารที่ประชาชนในเขตเทศบาลตำบลน้ำตกไทรโยคน้อย มีส่วนร่วมในการดำเนินการต่าง ๆ ดังนี้

1. การจัดทำแผนยุทธศาสตร์การพัฒนาเทศบาล แผนพัฒนา 3 ปี แผนการดำเนินงาน และเทศบัญญัติงบประมาณรายจ่ายประจำปี
2. การเลือกตั้งนายกเทศมนตรีและสมาชิกสภาเทศบาล
3. การจัดทำยุทธศาสตร์ วิสัยทัศน์ ในการพัฒนาเทศบาล
4. การจัดประชุม การฝึกอบรม ในโครงการที่เทศบาลจัดขึ้น
5. การร่วมแสดงความคิดเห็นต่าง ๆ ในการพัฒนา และ การแก้ไขปัญหาที่เกิดขึ้นในเขตเทศบาลร่วมกับนายกเทศมนตรีและสมาชิกสภาเทศบาล
6. การร่วมกันจัดตั้งชุมชนใน “ โครงการบ้านเมืองน่าอยู่ ”

ความปลอดภัยในชีวิตและทรัพย์สิน

เทศบาลตำบลน้ำตกไทรโยคน้อยมีศูนย์อำนวยการป้องกันและรักษาความปลอดภัยในชีวิต และทรัพย์สินของประชาชน ดังนี้

1. การป้องกันและบรรเทาสาธารณภัย

- รถยนต์ดับเพลิง	1	คัน
- รถบรรทุกน้ำ	2	คัน
- อัตรากำลังเจ้าหน้าที่	2	คน

2. การป้องกันภัยฝ่ายพลเรือน

เทศบาลตำบลน้ำตกไทรโยคน้อย ได้มีโครงการจัดตั้งศูนย์ป้องกันและบรรเทาสาธารณภัย และอบรมอาสาสมัครป้องกันภัยฝ่ายพลเรือน (อปพร.) ขึ้น 2 รุ่น จำนวน 50 นาย

สรุปผลการใช้สิทธิลงคะแนนเลือกตั้งสมาชิกสภาเทศบาลและนายกเทศมนตรี

		การใช้สิทธิลงคะแนนเลือกตั้ง
--	--	-----------------------------

เขตเลือกตั้งที่	จำนวนผู้มี สิทธิเลือกตั้ง	ผู้มาใช้สิทธิ		บัตรเสีย		บัตรไม่ประสงค์ ลงคะแนน	
		จำนวน	ร้อยละ	จำนวน	ร้อยละ	จำนวน	ร้อยละ
สมาชิกสภา เขต 1	1,355	864	63.76	36	4.17	11	1.27
สมาชิกสภา เขต 2	1,209	827	68.40	38	4.59	5	0.60
รวม	2,564	1,691	65.96	74	2.89	16	0.63

ข้อมูล ณ วันที่ 21 เมษายน 2555

บทที่ 3

แผนยุทธศาสตร์ของเทศบาลตำบลน้ำตกไทรโยคน้อย พ.ศ.2559-2563



การวิเคราะห์ศักยภาพการพัฒนาท้องถิ่น

3.1) กรอบแนวคิดในการจัดทำแผนพัฒนาท้องถิ่น

แผนยุทธศาสตร์การพัฒนาขององค์กรปกครองส่วนท้องถิ่น เป็นแผนพัฒนาเศรษฐกิจและสังคมขององค์กรปกครองส่วนท้องถิ่นที่กำหนดยุทธศาสตร์และแนวทางการพัฒนาขององค์กรปกครองส่วนท้องถิ่นซึ่งแสดงวิสัยทัศน์ พันธกิจ และจุดมุ่งหมายเพื่อการพัฒนาในอนาคตโดยสอดคล้องกับแผนพัฒนาเศรษฐกิจและสังคมแห่งชาติ แผนพัฒนาจังหวัด แผนพัฒนาอำเภอ และนโยบายในการพัฒนาท้องถิ่น

- การพัฒนาตามนโยบายของรัฐบาล แผนพัฒนาเศรษฐกิจและสังคมแห่งชาติ แผนการบริหารราชการแผ่นดิน ยุทธศาสตร์การพัฒนาจังหวัด / อำเภอ
- การพัฒนาตามนโยบายของผู้บริหารท้องถิ่น

วิสัยทัศน์จังหวัดกาญจนบุรี

“เมืองแห่งการท่องเที่ยว ศูนย์กลางการค้าภาคตะวันตกสู่สากล สังคมอยู่เย็นเป็นสุข”

ประเด็นยุทธศาสตร์การจังหวัด

1. ส่งเสริมการเป็นศูนย์กลางการท่องเที่ยวที่เป็นมิตรกับสิ่งแวดล้อมและวิถีวัฒนธรรมชุมชนอย่างยั่งยืน
2. ส่งเสริมและพัฒนาค้าการลงทุนสู่สากล
3. ส่งเสริมความเป็นเมืองน่าอยู่

วิสัยทัศน์ขององค์กรปกครองส่วนท้องถิ่นในเขตจังหวัดกาญจนบุรี

“เศรษฐกิจยกระดับ คุณภาพชีวิตได้มาตรฐาน การบริหารมีธรรมาภิบาล โครงสร้างพื้นฐานครบครัน ก้าวทัน AEC”

ประเด็นยุทธศาสตร์ อปท.เขตจังหวัดกาญจนบุรี

1. ยุทธศาสตร์การพัฒนาด้านเศรษฐกิจ
2. ยุทธศาสตร์การพัฒนาด้านโครงสร้างพื้นฐาน
3. ยุทธศาสตร์การพัฒนาด้านสังคม
4. ยุทธศาสตร์การพัฒนาด้านทรัพยากรธรรมชาติและสิ่งแวดล้อม
5. ยุทธศาสตร์การพัฒนาด้านศาสนา ศิลปะ และวัฒนธรรม

6. ยุทธศาสตร์การพัฒนาด้านการบริหารจัดการ

ยุทธศาสตร์การพัฒนาอำเภอ

1. ด้านการพัฒนาโครงสร้างพื้นฐาน
2. ด้านความปลอดภัยในชีวิตและทรัพย์สิน
3. ด้านพัฒนาเศรษฐกิจชุมชน
4. ด้านพัฒนาสังคมและชุมชน
5. ด้านพัฒนาทรัพยากรธรรมชาติและสิ่งแวดล้อม
6. ด้านการพัฒนาการบริหารและงานบริการ

นโยบายนายกเทศมนตรีตำบลน้ำตกไพรโยคน้อย

1. **ด้านการเมืองการบริหารจัดการระบบการบริหารอย่างโปร่งใส**
 - 1.1 ส่งเสริมให้ชุมชนมีอำนาจในกระบวนการบริหารจัดการพัฒนาโดยพึ่งตนเอง
 - 1.2 ให้ประชาชนมีส่วนร่วมในกระบวนการบริหารจัดการพัฒนาท้องถิ่นเพื่อสนองความต้องการของประชาชน
 - 1.3 สร้างความสัมพันธ์ระหว่างภาครัฐและภาคเอกชน เพื่อแลกเปลี่ยนความคิดเห็น ข้อมูลข่าวสารให้ความช่วยเหลือเกื้อกูลต่อกัน
 - 1.4 ยึดหลักการบริหารกิจการบ้านเมืองที่ดี ๖ ประการ คือ
 - การบริหารภารกิจเพื่อให้เกิดประโยชน์สุขแก่ประชาชน
 - การบริหารงานเพื่อให้เกิดผลสัมฤทธิ์ต่อภารกิจขององค์กรปกครองส่วนท้องถิ่น
 - การลดขั้นตอนการปฏิบัติงาน
 - การปรับปรุงภารกิจขององค์กรปกครองส่วนท้องถิ่น
 - การอำนวยความสะดวกและการตอบสนองความต้องการของประชาชน
 - การประเมินผลการปฏิบัติงาน
2. **ด้านสาธารณสุขและสิ่งแวดล้อม**
 - 2.1 จัดให้มีการอนุรักษ์ พัฒนา ปรับปรุงและส่งเสริมการจัดการคุณภาพสิ่งแวดล้อม และทรัพยากรธรรมชาติ เพื่อการพัฒนาคุณภาพชีวิตที่ยั่งยืนและความเป็นอยู่ที่ดีของประชาชน
 - 2.2 พัฒนาสภาพความเป็นอยู่และสิ่งแวดล้อมในเขตเทศบาลให้เป็นเมืองน่าอยู่ ปรับปรุงสภาพภูมิทัศน์ปลอดภัย การรักษาความสะอาดและเป็นระเบียบเรียบร้อยของบ้านเมืองและบรรเทาเหตุรำคาญ เช่น แสง เสียง ฝุ่นละออง เป็นต้น
 - 2.3 ส่งเสริมการบริการสาธารณสุขขั้นพื้นฐานทั้งด้านการส่งเสริมสุขภาพ การป้องกัน และควบคุมโรคติดต่อ

2.4 ส่งเสริมงานด้านสุขาภิบาลอาหารเพื่อให้ประชาชนได้บริโภคอาหารที่สะอาดปลอดภัย มีคุณภาพโดยการส่งเสริมให้ร้านอาหาร และตลาดสดเทศบาลมีการปรับปรุงและพัฒนามาตรฐานความสะอาดให้ดียิ่งขึ้น

3. ด้านศาสนา วัฒนธรรม และประเพณี

3.1 ส่งเสริมและสนับสนุนงานประเพณีท้องถิ่น ให้คงไว้ซึ่งเอกลักษณ์ของท้องถิ่นและความเป็นไทย

3.2 ส่งเสริมขนบธรรมเนียม ประเพณีและวัฒนธรรมที่ควรแก่การอนุรักษ์และฟื้นฟู ศิลปวัฒนธรรม ประเพณีอันดีงาม เพื่อจูงใจนักท่องเที่ยวทั้งชาวไทยและต่างชาติ

17

4. ด้านการศึกษา

4.1 พัฒนาสังคมแห่งการเรียนรู้ เน้นศักยภาพและคุณภาพการศึกษา โดยเปิดโอกาสให้ทุกฝ่ายที่เกี่ยวข้องกับการศึกษาเข้ามามีส่วนร่วมในการพัฒนา

4.2 สนับสนุนส่งเสริมกิจกรรมของเยาวชน ทั้งด้านวิชาการ จริยธรรม และการกีฬา หลีกเลียงอบายมุข ดำรงตนตามแนวพระราชดำริเศรษฐกิจพอเพียง

5. ด้านการคลัง

5.1 ปรับปรุงเร่งรัดการจัดเก็บภาษี เพื่อให้เทศบาลมีการพัฒนามากขึ้นและเป็นธรรมกับประชาชนทั้งนี้เพื่อประโยชน์ในการพัฒนาท้องถิ่นให้เจริญก้าวหน้า โดยมีให้ราษฎรได้รับความเดือนร้อน และควบคุมการใช้จ่ายงบประมาณให้เป็นไปอย่างประหยัด มีประสิทธิภาพ เกิดประโยชน์ต่อส่วนรวมให้มากที่สุด

6. ด้านระบบสาธารณูปโภค สาธารณูปการ และโครงสร้างพื้นฐาน

6.1 ปรับปรุงถนน ตรอก ซอย สะพาน ทางระบายน้ำให้ได้มาตรฐานยิ่งขึ้น

6.2 ขยายเขตการใช้น้ำประปาให้เพียงพอกับความต้องการของประชาชนในเขตเทศบาล และปรับปรุงระบบประปาให้มีคุณภาพดี

6.3 ปรับปรุง ซ่อมแซม ติดตั้งไฟฟ้าสาธารณะและขยายเขตไฟฟ้าให้ตามชุมชนต่าง ๆ อย่างทั่วถึง

7. ด้านความมั่นคงปลอดภัยในชีวิตและทรัพย์สินของประชาชน

7.1 ดำเนินการปรับปรุงหน่วยป้องกันและบรรเทาสาธารณภัยให้มีประสิทธิภาพ และจัดอบรมให้ความรู้แก่สมาชิก อปพร.เพื่อสามารถช่วยเหลืองานของป้องกันฯให้มีคุณภาพดียิ่งขึ้น

7.2 ดำเนินการให้ชุมชนและประชาชนได้มีส่วนร่วมในการจัดสรรงบประมาณของเทศบาล โดยจัดให้มีการประชุมส่วนของชุมชนและสมาชิก อปพร.ในเรื่องแผนพัฒนาเทศบาล และการจัดทำงบประมาณ เพื่อให้ทราบถึงความต้องการของประชาชนอย่างแท้จริง อันจะนำไปสู่การแก้ไขปัญหาให้ถูกทิศทางและตรงตามความต้องการของประชาชน

8. ด้านการส่งเสริมและสนับสนุนความเข้มแข็งของชุมชน

- 8.1 สนับสนุนและส่งเสริมการพัฒนาอาชีพและเสริมสร้างชุมชนให้มั่นคงโดยเน้นให้ชุมชนพัฒนาตนเองตามแนวเศรษฐกิจพอเพียง
- 8.2 เสริมสร้างชุมชนให้เข้มแข็งและปลอดภัยจากยาเสพติดทุกชนิดเพื่อสังคมอยู่ดีกินดีและยั่งยืน
- 8.3 สงเคราะห์บุคคลที่มีรายได้น้อย ให้มีคุณภาพชีวิตที่ดีมีอาชีพที่สุจริตและสามารถพึ่งพาตนเองได้ ไม่เป็นภาระให้กับสังคม
- 8.4 ช่วยเหลือผู้สูงอายุและคนพิการที่มีรายได้น้อย โดยดำเนินการจ่ายเบี้ยยังชีพให้ตามระเบียบของทางราชการ

3.2) ปัจจัยและสถานการณ์เปลี่ยนแปลงที่มีผลต่อการพัฒนา

- ผลการวิเคราะห์ปัญหาและความต้องการของประชาชนในท้องถิ่นตามประเด็นการพัฒนาท้องถิ่นประกอบด้วย ขอบข่ายและปริมาณของปัญหา พื้นที่เป้าหมาย กลุ่มเป้าหมาย และการคาดการณ์แนวโน้มในอนาคต
- ผลการวิเคราะห์ศักยภาพเพื่อประเมินสถานภาพการพัฒนาในปัจจุบันและโอกาสการพัฒนาในอนาคตของท้องถิ่นด้วยเทคนิค SWOT Analysis (จุดแข็ง จุดอ่อน โอกาส และอุปสรรค)

การวิเคราะห์สภาพแวดล้อม (SWOT ANALYSIS)

เป็นการประเมินโดยวิเคราะห์โอกาส และข้อจำกัด อันเป็นภาวะแวดล้อมภายนอก ที่มีผลต่อการพัฒนาด้านต่างๆ ของเทศบาล รวมทั้งวิเคราะห์จุดอ่อน จุดแข็ง อันเป็นสภาวะแวดล้อมภายในเทศบาล ซึ่งทั้งหมดเป็นการประเมินสถานภาพของเทศบาลในปัจจุบัน เพื่อใช้ในการกำหนดการดำเนินงานต่อไป โดยใช้เทคนิค SWOT ANALYSIS เป็นเครื่องมือ

1.) วิเคราะห์จุดแข็ง (Strength=S) พิจารณาปัจจัยภายในหน่วยงานว่ามีส่วนดี ความเข้มแข็ง ความสามารถ ศักยภาพ ส่วนที่ส่งเสริมความสำเร็จ ซึ่งจะพิจารณาในด้านต่างๆ เช่น การบริหาร ระบบข้อมูล กำลังคน การเงิน ภาพลักษณ์ ภูมิปัญญาชาวบ้าน และทรัพยากร

2.) การวิเคราะห์จุดอ่อน (Weakness=W) พิจารณาปัจจัยภายในหน่วยงานว่ามีส่วนเสีย ความอ่อนแอ ข้อจำกัด ความไม่พร้อม ซึ่งพิจารณาในด้านต่างๆ เช่น เกี่ยวกับการวิเคราะห์จุดแข็ง

3.) การวิเคราะห์โอกาส (Opportunity=O) ศึกษาสภาพแวดล้อมภายนอกกว่ามีสภาพเป็นอย่างไร มีการเปลี่ยนแปลงใดที่เป็นประโยชน์หรือเป็นโอกาสอันดีต่อเทศบาล โดยต้องพิจารณาทั้งด้านเศรษฐกิจ สังคม การเมืองการปกครอง และเทคโนโลยี

4.) วิเคราะห์ปัญหาอุปสรรคหรือข้อจำกัด (Threat=T) เป็นการศึกษาสภาพแวดล้อมภายนอกที่เป็นอุปสรรคหรือภาวะคุกคาม ที่ก่อให้เกิดผลเสียหรือเป็นข้อจำกัดต่อจังหวัด โดยต้องพิจารณาทั้งด้านเศรษฐกิจ สังคม การเมือง การปกครอง และเทคโนโลยี เช่น เกี่ยวกับการวิเคราะห์โอกาส

จุดแข็ง (Strength=S)	จุดอ่อน (Weakness=W)
1. มีแหล่งท่องเที่ยวและทรัพยากรธรรมชาติที่สวยงามและสภาพภูมิศาสตร์หลากหลาย 1. เป็นแหล่งประวัติศาสตร์ คือ ทางรถไฟสายมรณะ 2. มีแหล่งน้ำที่อุดมสมบูรณ์ 3. ความหนาแน่นของประชากรมีน้อย 4. มีพื้นที่ใกล้กับชายแดน และมีแรงงานถูก	1. ระบบการวางผังเมืองยังไม่ครอบคลุมพื้นที่ 2. ที่ดินส่วนใหญ่ที่ประชาชนเข้าครอบครองไม่มีเอกสารสิทธิ์ 3. ข้อมูลทางด้านประวัติศาสตร์ยังไม่เป็นระบบ 4. ประชาชนบางส่วนยังขาดความสามัคคี
โอกาส (Opportunity=O)	ปัญหาอุปสรรคหรือข้อจำกัด (Threat=T)
1. นโยบายรัฐบาลในการปฏิรูประบบราชการ เช่น การกระจายอำนาจ ปฏิรูประบบการศึกษา และการกีฬา ฯลฯ	1. ปัญหาชายแดน ได้แก่ แรงงานต่างด้าวลักลอบเข้าเมือง 2. งบประมาณในการพัฒนายังมีไม่เพียงพอแก่การ

2. รัฐธรรมนูญเปิดโอกาส / เอื้อประโยชน์ในการมีส่วนร่วม 3. มีระบบเทคโนโลยีที่ดี / มีระบบการติดต่อสื่อสาร 4. รัฐบาลมีนโยบายส่งเสริมการท่องเที่ยวภายในประเทศ 5. ผู้บริหารมีทัศนคติที่ดีในการบริหารงานเทศบาล	พัฒนาท้องถิ่น
--	---------------

วิสัยทัศน์ (Vision) และ พันธกิจ (Mission) การพัฒนา

วิสัยทัศน์การพัฒนา

“พัฒนาเมืองน่าอยู่แบบยั่งยืน ส่งเสริมสังคมที่มีวัฒนธรรม นำการศึกษา พัฒนาแหล่งน้ำส่งเสริมการเกษตรตามหลักเศรษฐกิจพอเพียง”

พันธกิจ

1. การบริการทางสังคม

1.1 ด้านการพัฒนาสังคม

- 1.1.1 ดูแลและให้การสงเคราะห์ผู้สูงอายุ ผู้พิการ และผู้ป่วยเอดส์
- 1.1.2 พัฒนาเด็ก เยาวชน สตรีและผู้ด้อยโอกาส พร้อมทั้งส่งเสริมสถาบันครอบครัว ให้มีความรู้ความเข้าใจ และมีส่วนร่วมในการเสริมสร้างบทบาทให้มีส่วนร่วม ในการพัฒนาท้องถิ่น
- 1.1.3 สนับสนุนการรวมตัวของชุมชนให้เข้มแข็ง และการมีส่วนร่วมในการพัฒนาคุณภาพชีวิตของคนในชุมชน
- 1.1.4 ส่งเสริมให้คนในครอบครัวและชุมชนเกิดการเรียนรู้ เพื่อพัฒนาศักยภาพของตนเองและสนับสนุนกิจกรรมขององค์กร
- 1.1.5 ส่งเสริมด้านศาสนา อนุรักษ์สืบสานวัฒนธรรม ประเพณี วิถีชีวิต ท้องถิ่น และภูมิปัญญาชาวบ้าน

1.2 ด้านการศึกษา

ให้ความสำคัญและส่งเสริมการศึกษาให้สอดคล้องกับพระราชบัญญัติการศึกษาแห่งชาติ ๒๕๔๒ พัฒนาปรับปรุงสถานศึกษา ให้การศึกษา ทุก ๆ ด้านรวมถึงด้านภาษาสากลอย่างแท้จริง และมีการสนับสนุนครูสอนดีของโรงเรียนซึ่งถือเป็นหัวใจสำคัญของการศึกษา เพื่อให้ได้มาตรฐานรวมทั้งพัฒนาส่งเสริมการศึกษาสำหรับผู้ด้อยโอกาส และช่วยพัฒนาโรงเรียนประจำตำบลให้เป็นหนึ่ง

1.3 ป้องกันยาเสพติด

ให้ความสำคัญเรื่องปัญหาเสพติดของชุมชน ส่งเสริมด้านการกีฬาและนันทนาการ จัดสถานที่ออกกำลังกาย เพื่อให้เด็ก เยาวชนและประชาชนใช้เวลาว่างให้เกิดประโยชน์ ส่งเสริมเครือข่ายทางสังคมและสถาบันทางครอบครัว การเฝ้าระวัง ป้องกันปัญหาเสพติด และสนับสนุนให้มีกิจกรรมด้านกีฬา

ท้องถิ่นและหน่วยราชการอื่น ๆ ให้กับกลุ่มกีฬา/ชมรมกีฬาเทศบาล ฯลฯ และปฏิบัติให้เป็นไปตามนโยบายของ
รัฐบาล ในการป้องกันแก้ไขปัญหาเสพติดของท้องถิ่น

1.4 ด้านความมั่นคงปลอดภัยในชีวิตและทรัพย์สิน

ปรับปรุงอุปกรณ์หน่วยงานป้องกันและบรรเทาสาธารณภัยให้มีประสิทธิภาพมากขึ้น
โดยจัดหาและปรับปรุงวัสดุอุปกรณ์เครื่องดับเพลิง สำหรับติดตามจุดที่เกิดสาธารณภัยในเขตชุมชนหนาแน่น
อุปกรณ์การจราจรการจัดตั้งจุดตรวจต่าง ๆ จัดฝึกอบรมหน่วยงาน อาสาสมัครป้องกันภัยฝ่ายพลเรือน(อปพร.)
และประชาชนในเรื่องการป้องกันภัยในรูปแบบต่าง ๆ ให้เป็นไปตามแผนป้องกันภัยพิบัติที่เกิดขึ้นตามธรรมชาติ

1.5 ด้านสาธารณสุข

ส่งเสริมด้านสวัสดิการและสังคม ส่งเสริมคุณภาพชีวิต ด้านสุขภาพอนามัยของ
ประชาชน ผู้สูงอายุ ผู้พิการและผู้ด้อยโอกาสจัดให้มีสถานที่และบุคลากรดูแลให้ความอบอุ่นอย่างทั่วถึงอย่างมี
คุณภาพและพึ่งพาตนเองได้ โดยการพัฒนาด้านการสาธารณสุขทางด้านสุขภาพร่างกายและสุขภาพจิตใจ และ
ส่งเสริมสนับสนุนให้มีแพทย์แผนปัจจุบันประจำโรงพยาบาลประจำตำบล และปฏิบัติให้เป็นไปตามแผนผู้สูงอายุ
ตามนโยบายของรัฐบาล

20

2. ด้านศาสนา วัฒนธรรม ประเพณีและภูมิปัญญาท้องถิ่น

ส่งเสริมขนบธรรมเนียม ประเพณี และวัฒนธรรมที่ควรแก่การอนุรักษ์ ส่งเสริมภูมิปัญญา
ท้องถิ่น และสนับสนุนกิจกรรมต่าง ๆ ที่เกี่ยวกับการพัฒนาศาสนาและภูมิปัญญาท้องถิ่นและพัฒนาวัดประจำ
ตำบลให้เป็นศูนย์ศึกษาศีลธรรม จริยธรรมและเป็นแหล่งอนุรักษ์วัฒนธรรมพื้นบ้าน

3. ด้านการบริหารราชการ

เทศบาลเป็นองค์กรปกครองส่วนท้องถิ่นเป็นองค์กรของรัฐรูปแบบหนึ่งที่มีหน้าที่สำคัญต่อ
ชีวิตและความเป็นอยู่ทุกระดับ มีนโยบายด้านการบริหารราชการ การบริการประชาชนถือเป็นสิ่งสำคัญเป็นอย่าง
ยิ่ง เน้นการบริการให้เป็นที่ไปด้วยความรวดเร็ว ถูกต้องตามระเบียบ ขั้นตอน และวิธีปฏิบัติงาน มีความเสมอ
ภาคทุกส่วน ทั้งผู้บริหารท้องถิ่น ตลอดจนเจ้าหน้าที่ปฏิบัติงานของเทศบาล เพื่อสร้างสำนึกที่ดีในการ
บริหารงานให้มีประสิทธิภาพ โปร่งใส และปฏิบัติให้เป็นไปตามนโยบายที่กระทรวงมหาดไทยกำหนด ภายใต้
การควบคุมกำกับดูแลโดยกระทรวงมหาดไทย ซึ่งเป็นนโยบายอันดับแรกของการบริหารงานที่มีผลประโยชน์
เพื่อพี่น้องประชาชน และตามความต้องการของพี่น้องประชาชนอย่างแท้จริง

4. ด้านสิ่งแวดล้อม

ส่งเสริมให้ชุมชนมีบทบาท และมีส่วนร่วมในการบริหารจัดการทรัพยากรธรรมชาติและ
สิ่งแวดล้อมแบบยั่งยืน โดยการสร้างจิตสำนึกและความตระหนักในการอนุรักษ์ทรัพยากรธรรมชาติและ
สิ่งแวดล้อม การบริหารจัดการและรณรงค์ การกำจัดขยะมูลฝอยอย่างถูกวิธี โดยจัดให้มีรถยนต์เก็บขยะมูล
ฝอยและสิ่งปฏิกูล สถานที่พักผ่อนหย่อนใจ ที่ออกกำลังกาย จัดให้มีพื้นที่สวนสาธารณะและสนามกีฬาชุมชน

5. ด้านสาธารณูปโภค สาธารณูปการ

เพื่อให้ประชาชนมีความสะดวกในการเดินทางปรับปรุงถนนให้ สะดวกและคล่องตัวยิ่งขึ้น
พัฒนาและปรับปรุงระบบน้ำประปาของเทศบาลให้มีคุณภาพและประสิทธิภาพเพียงพอประชาชนสามารถใช้

น้ำประปาอย่างใสสะอาดและทั่วถึง ตลอดจนการติดตั้งไฟฟ้าสาธารณะ และขยายเขตไฟฟ้าตามชุมชนต่าง ๆ ทั่วถึง เพื่อให้แสงสว่างยามค่ำคืน

6. ด้านเศรษฐกิจ

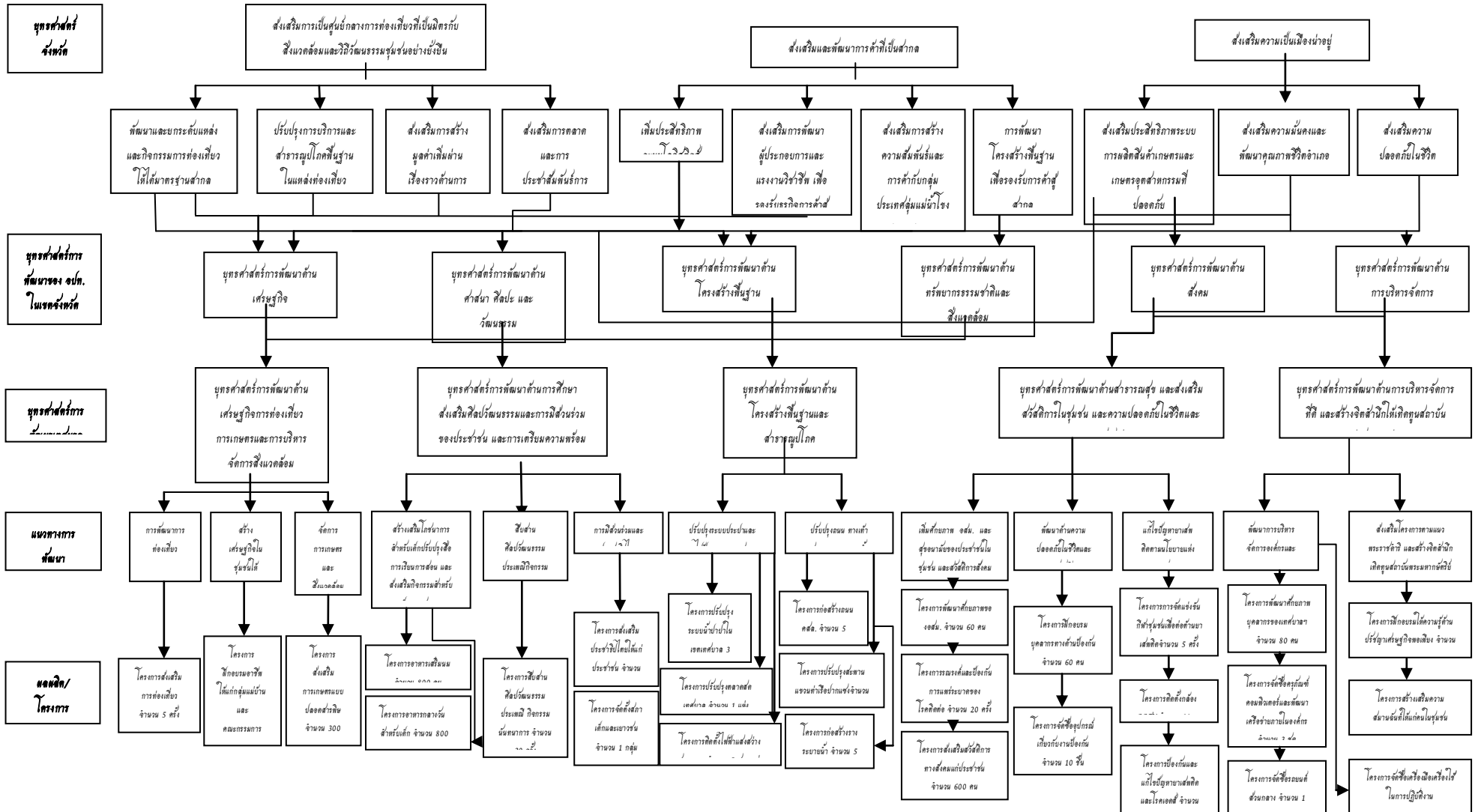
จัดให้มีการพัฒนาความรู้ด้านการเกษตร ว่าด้วยเรื่องการเพิ่มผลผลิต และสนับสนุนให้มีสหกรณ์ประจำเทศบาล เป็นศูนย์ผลิตปุ๋ยอินทรีย์ชีวภาพ เพื่อให้เกษตรกรได้ใช้ในราคาที่ถูกลงและลดต้นทุนการผลิตเพิ่มแหล่งน้ำซึ่งเป็นสิ่งสำคัญในการเกษตร และส่งเสริมอาชีพให้กับเกษตรกร โดยจัดฝึกอบรมให้เกษตรกรได้มีความรู้ความสามารถในการประกอบอาชีพ และปรับปรุงดินให้มีความสมบูรณ์อยู่เสมอ อีกทั้งส่งเสริมกลุ่มอาชีพต่าง ๆ ในเขตเทศบาลให้มีแหล่งตลาดรับซื้อผลิตภัณฑ์เพื่อเป็นรายได้ให้แก่กลุ่มอาชีพแบบยั่งยืน

7. สนับสนุนการปกครองแบบระบอบประชาธิปไตย

โดยจัดให้มีการอบรม ให้ความรู้ ความเข้าใจ แก่เด็กและเยาวชนประชาชนในเขตเทศบาล เพื่อพัฒนาให้มีความรู้เรื่องการปกครองตามระบอบประชาธิปไตยอันมีสถาบันพระมหากษัตริย์ทรงเป็นประมุข และปลูกฝังให้ประชาชนทุกหมู่เหล่ารักชาติ ศาสนา และพระมหากษัตริย์อย่างแท้จริง

3.3) ความเชื่อมโยงยุทธศาสตร์การพัฒนากับยุทธศาสตร์การพัฒนาของ อปท. (ยท.01)

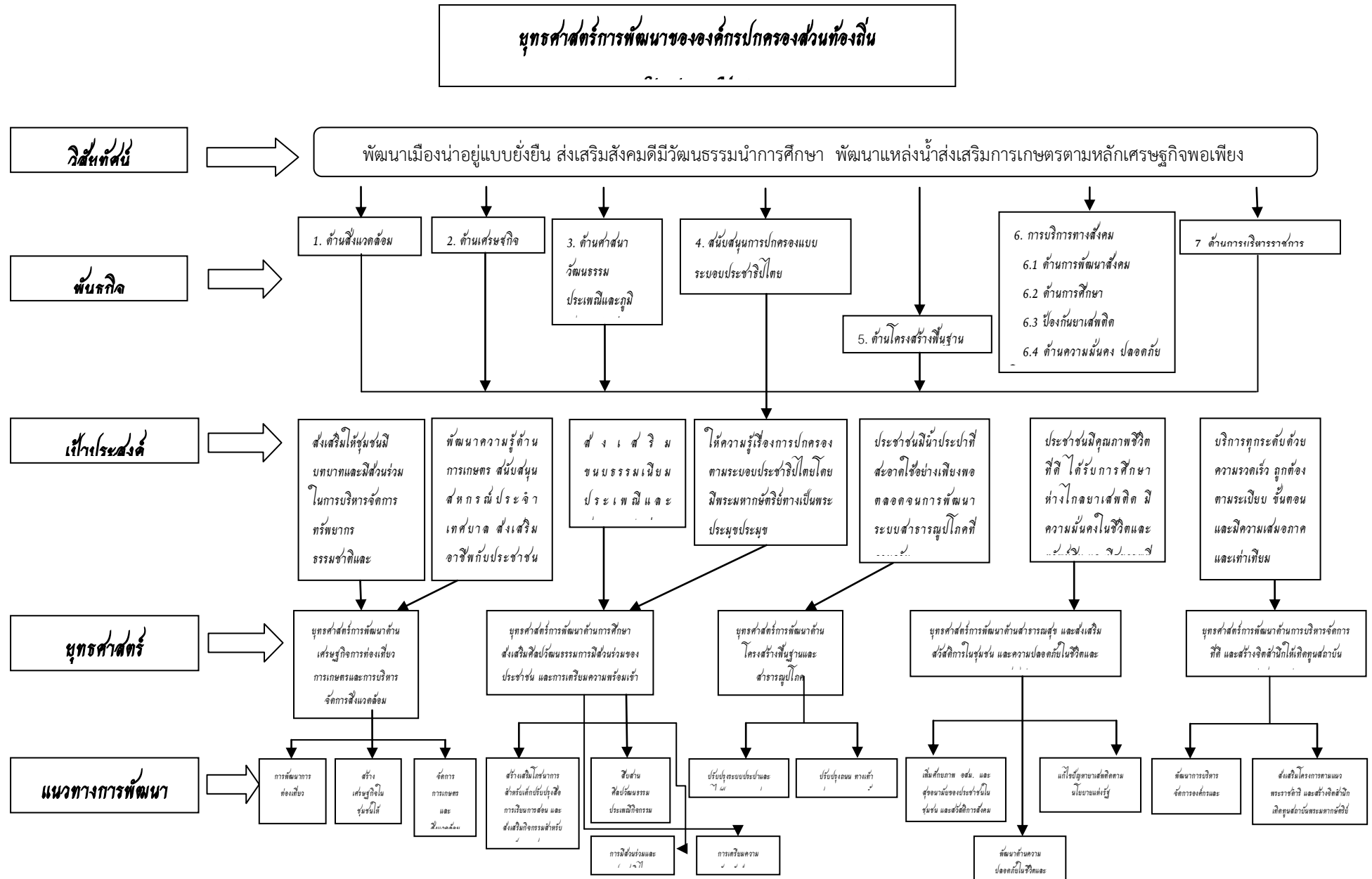
โครงสร้างความเชื่อมโยงแผนยุทธศาสตร์การพัฒนาเทศบาลตำบลน้ำตกไพรโยคน้อย พ.ศ.2559-2563



3.4 แผนที่ยุทธศาสตร์ (ยท.02)

แผนที่ยุทธศาสตร์เทศบาลตำบลน้ำตกไพรโยคน้อย

ยุทธศาสตร์การพัฒนาองค์กรปกครองส่วนท้องถิ่น



บทที่ 4

รายละเอียดแผนยุทธศาสตร์การพัฒนา

ยุทธศาสตร์ (Strategy)

- พันธกิจ ด้านสิ่งแวดล้อม
- เป้าประสงค์ ประชาชนมีบทบาทและมีส่วนร่วมในการบริหารจัดการทรัพยากรธรรมชาติและสิ่งแวดล้อมแบบยั่งยืน
- ตัวชี้วัดระดับเป้าประสงค์
 เชิงคุณภาพ
- กลยุทธ์/แนวทางการพัฒนาและตัวชี้วัดระดับกลยุทธ์

กลยุทธ์/แนวทางการพัฒนา	ตัวชี้วัดระดับกลยุทธ์
จัดการการเกษตรและสิ่งแวดล้อมอย่างยั่งยืน	ร้อยละ 80 ของการจัดการการเกษตรและสิ่งแวดล้อมได้รับการจัดการอย่างเป็นรูปธรรม

- หน่วยงานรับผิดชอบหลัก
 สำนักปลัดเทศบาล
- ความเชื่อมโยง
 ยุทธศาสตร์จังหวัด : ยุทธศาสตร์ด้านการส่งเสริมการเป็นศูนย์กลางการท่องเที่ยวที่เป็นมิตรกับสิ่งแวดล้อม

ยุทธศาสตร์ (Strategy)

- พันธกิจ ด้านโครงสร้างพื้นฐาน
- เป้าประสงค์ ประชาชนมีน้ำประปาที่สะอาดใช้อย่างเพียงพอตลอดจนการพัฒนาระบบ
 สาธารณูปโภคที่ครบครัน

- ตัวชี้วัดระดับเป้าประสงค์
 เชิงปริมาณ , เชิงคุณภาพ

- กลยุทธ์/แนวทางการพัฒนาและตัวชี้วัดระดับกลยุทธ์

กลยุทธ์/แนวทางการพัฒนา	ตัวชี้วัดระดับกลยุทธ์
ปรับปรุงระบบประปา	จำนวนผู้ร้องเรียนเรื่องน้ำประปาลดลงร้อยละ 80
ติดตั้งไฟฟ้าแสงสว่างสาธารณะ	จำนวนการติดตั้งไฟฟ้าแสงสว่างสาธารณะเพิ่มขึ้นร้อยละ 80
ปรับปรุงตลาดสด	ความพึงพอใจของผู้มาใช้บริการตลาดสดเพิ่มขึ้นร้อยละ 80
ก่อสร้างถนนและทางเท้า	จำนวนถนนแอสฟัลต์ติกคอนกรีตเพิ่มขึ้น 10 สาย
ก่อสร้างรางระบายน้ำ	จำนวนรางระบายน้ำภายในเขตเทศบาลเพิ่มขึ้น 5 สาย
ปรับปรุงสะพาน	จำนวนสะพานที่ได้รับการปรับปรุง จำนวน 1 สาย

- หน่วยงานรับผิดชอบหลัก

กองช่าง

- ความเชื่อมโยง

ยุทธศาสตร์จังหวัด : ยุทธศาสตร์ด้านการส่งเสริมและพัฒนาการค้าสู่สากล

รายละเอียดแผนยุทธศาสตร์ (ยท.04)

ความเชื่อมโยงกับ ยุทธศาสตร์จังหวัด	ยุทธศาสตร์ อปท. ในเขต จังหวัด	ยุทธศาสตร์ อปท.	เป้าประสงค์ ตามพันธกิจ	ตัวชี้วัดระดับ เป้าประสงค์ (ตัวชี้วัดระดับ)	ค่าเป้าหมาย					กลยุทธ์แนว ทางการพัฒนา	ตัวชี้วัด ระดับกล ยุทธ์	ความก้าวหน้า ของเป้าหมาย	โครงการ/ กิจกรรม	หน่วย รับผิดชอบ	หน่วย สนับสนุน
					59	60	61	62	63						
ส่งเสริมการเป็น ศูนย์กลางการ ท่องเที่ยวที่เป็น มิตรกับ สิ่งแวดล้อม	ยุทธศาสตร์การ พัฒนาด้าน เศรษฐกิจ	การพัฒนาด้าน เศรษฐกิจการ ท่องเที่ยว การเกษตรและ การบริหาร จัดการ สิ่งแวดล้อม	พัฒนาความรู้ ด้านการเกษตร	ร้อยละของ เกษตรกรมี ความรู้ด้าน การเกษตร เพิ่มขึ้น	20	40	60	80	-	ฝึกอบรมให้ ความรู้ด้าน การเกษตรอย่าง ยั่งยืน	ร้อยละของ เกษตรกรที่ ได้รับความรู้	ร้อยละ 20 ต่อ ปี	อบรมให้ ความรู้ด้าน การเกษตร	สำนักปลัด	กองช่าง
ส่งเสริมการเป็น ศูนย์กลางการ ท่องเที่ยวที่เป็น มิตรกับ สิ่งแวดล้อม	ยุทธศาสตร์การ พัฒนาด้าน ทรัพยากรธรรม ชาติและ สิ่งแวดล้อม	การพัฒนาด้าน เศรษฐกิจการ ท่องเที่ยว การเกษตรและ การบริหาร จัดการ สิ่งแวดล้อม	การบริหาร จัดการ สิ่งแวดล้อม	ร้อยละของ ทรัพยากรธรรม ชาติสมบูรณ์ มากขึ้น	20	40	60	80	-	ฝึกอบรมให้ ความรู้แก่ เยาวชน	ร้อยละของ ทรัพยากรที่ ยังคงอยู่	ร้อยละ 20 ต่อ ปี	โครงการ ค่าย เยาวชน อนุรักษ์ สิ่งแวดล้อม	การศึกษา	สำนักปลัด

รายละเอียดแผนยุทธศาสตร์ (ยท.04)

ความเชื่อมโยงกับ ยุทธศาสตร์จังหวัด	ยุทธศาสตร์ อปท. ในเขต จังหวัด	ยุทธศาสตร์ อปท.	เป้าประสงค์ ตามพันธกิจ	ตัวชี้วัดระดับ เป้าประสงค์ (ตัวชี้วัดระดับ)	ค่าเป้าหมาย					กลยุทธ์แนว ทางการพัฒนา	ตัวชี้วัด ระดับกล ยุทธ์	ความก้าวหน้า ของเป้าหมาย	โครงการ/ กิจกรรม	หน่วย รับผิดชอบ	หน่วย สนับสนุน
					59	60	61	62	63						
ส่งเสริมและ พัฒนาการค้าสู่ สากล	ยุทธศาสตร์การ พัฒนาด้าน เศรษฐกิจ	การพัฒนาด้าน เศรษฐกิจการ ท่องเที่ยว การเกษตรและ การบริหาร จัดการ สิ่งแวดล้อม	ส่งเสริมอาชีพกับ ประชาชน ส่งเสริมการ ท่องเที่ยว	ร้อยละของ ประชาชนมี อาชีพสามารถ หาเลี้ยง ครอบครัวได้	100	200	300	400	500	จัดฝึกอบรม อาชีพให้แก่ ประชาชน	จำนวนผู้เข้า รับการ ฝึกอบรม	ปีละ 100 คน	โครงการ ฝึกอบรม อาชีพ ให้แก่ ประชาชน ในชุมชน	สำนักปลัด	พัฒนา ชุมชน

รายละเอียดแผนยุทธศาสตร์ (ยท.04)

ความเชื่อมโยงกับยุทธศาสตร์จังหวัด	ยุทธศาสตร์อปท. ในเขตจังหวัด	ยุทธศาสตร์อปท.	เป้าประสงค์ตามพันธกิจ	ตัวชี้วัดระดับเป้าประสงค์ (ตัวชี้วัดระดับ)	ค่าเป้าหมาย					กลยุทธ์แนวทางการพัฒนา	ตัวชี้วัดระดับกลยุทธ์	ความก้าวหน้าของเป้าหมาย	โครงการ/กิจกรรม	หน่วยรับผิดชอบ	หน่วยสนับสนุน
					59	60	61	62	63						
ส่งเสริมการเป็นศูนย์กลางการท่องเที่ยวที่เป็นมิตรกับสิ่งแวดล้อม	ยุทธศาสตร์การพัฒนาด้านศาสนา ศิลปะ และวัฒนธรรม	การพัฒนาทางการศึกษา ส่งเสริมศิลปวัฒนธรรม การมีส่วนร่วมของประชาชน และการเตรียมความพร้อมเข้าสู่ AEC	ส่งเสริมขนบธรรมเนียมประเพณีและวัฒนธรรมท้องถิ่น	จำนวนการจัดการ ประเพณีและวัฒนธรรมท้องถิ่น	5	10	15	20	25	จัดงานประเพณีวัฒนธรรมท้องถิ่น	จำนวนการจัดงานประเพณี	ปีละ 5 ครั้ง	1. โครงการจัดงานวันผู้สูงอายุและวันสงกรานต์ 2. โครงการบรรพชาสามเณรภาคฤดูร้อน 3. โครงการแห่เทียนเข้าพรรษา 4. โครงการประเพณีลอยกระทง 5. โครงการวันเด็กแห่งชาติ	สำนักปลัด	-พัฒนาชุมชน -การศึกษา -ประชาสัมพันธ์
ส่งเสริมการเป็นศูนย์กลางการท่องเที่ยวที่เป็นมิตรกับสิ่งแวดล้อม	ยุทธศาสตร์การพัฒนาด้านศาสนา ศิลปะ และวัฒนธรรม	การพัฒนาทางการศึกษา ส่งเสริมศิลปวัฒนธรรม การมีส่วนร่วมของประชาชน และการเตรียมความพร้อมเข้าสู่ AEC	สร้างเสริมโภชนาการสำหรับเด็ก	จำนวนนักเรียนที่ได้รับ โภชนาการสำหรับเด็ก	400	500	600	700	800	สนับสนุนอาหารกลางวันแก่เด็กและอาหารเสริมนม	จำนวนนักเรียนที่ได้รับอาหารเสริม	ปีละ 100 คน	-สนับสนุนอาหารเสริมนม -สนับสนุนอาหารกลางวัน	สำนักปลัด	-การศึกษา

รายละเอียดแผนยุทธศาสตร์ (ยท.04)

ความเชื่อมโยงกับ ยุทธศาสตร์จังหวัด	ยุทธศาสตร์ อปท. ในเขต จังหวัด	ยุทธศาสตร์ อปท.	เป้าประสงค์ ตามพันธกิจ	ตัวชี้วัดระดับ เป้าประสงค์ (ตัวชี้วัดระดับ)	ค่าเป้าหมาย					กลยุทธ์แนว ทางการพัฒนา	ตัวชี้วัด ระดับกล ยุทธ์	ความก้าวหน้า ของเป้าหมาย	โครงการ/ กิจกรรม	หน่วย รับผิดชอบ	หน่วย สนับสนุน
					59	60	61	62	63						
ส่งเสริมการเป็น ศูนย์กลางการ ท่องเที่ยวที่เป็น มิตรกับ สิ่งแวดล้อม	ยุทธศาสตร์การ พัฒนาด้าน ศาสนา ศิลปะ และวัฒนธรรม	การพัฒนาด้าน การศึกษา ส่งเสริม ศิลปวัฒนธรรม การมีส่วนร่วม ของประชาชน และการเตรียม ความพร้อมเข้าสู่ AEC	การเตรียมความ พร้อมเข้าสู่ AEC	เด็ก เยาวชน และประชาชน มีความพร้อม เพื่อเข้าสู่ AEC	40	80	120	160	200	สนับสนุนการให้ ความรู้ด้าน ภาษาต่างประเทศ เพื่อรองรับ AEC	จำนวนเด็ก เยาวชน และ ประชาชนที่ ได้รับการ ฝึกอบรม ด้านภาษา	ปีละ 40 คน	-โครงการ ฝึกอบรม ให้ความรู้ ด้าน ภาษาต่างป ระเทศแก่ เด็ก เยาวชน และ ประชาชน	สำนักปลัด	-การศึกษา

รายละเอียดแผนยุทธศาสตร์ (ยท.04)

ความเชื่อมโยงกับ ยุทธศาสตร์จังหวัด	ยุทธศาสตร์ อปท. ในเขต จังหวัด	ยุทธศาสตร์ อปท.	เป้าประสงค์ ตามพันธกิจ	ตัวชี้วัดระดับ เป้าประสงค์ (ตัวชี้วัดระดับ)	ค่าเป้าหมาย					กลยุทธ์แนว ทางการพัฒนา	ตัวชี้วัด ระดับกล ยุทธ์	ความก้าวหน้า ของเป้าหมาย	โครงการ/ กิจกรรม	หน่วย รับผิดชอบ	หน่วย สนับสนุน
					59	60	61	62	63						
ส่งเสริมความเป็น เมืองน่าอยู่	ยุทธศาสตร์การ พัฒนาด้านสังคม	ยุทธศาสตร์การ พัฒนาด้านการ บริหารจัดการ และสร้าง จิตสำนึกให้ เทิดทูนสถาบัน พระมหากษัตริย์	ให้ความรู้เรื่อง การปกครองตาม ระบอบ ประชาธิปไตย โดยมี พระมหากษัตริย์ ทรงเป็นพระ ประมุข	ร้อยละของผู้ มาเลือกตั้ง เพิ่มขึ้น	20	40	60	80	-	อบรมให้ความรู้ แก่ประชาชน	จำนวนผู้มา ใช้สิทธิ เลือกตั้ง	ร้อยละ 20 ต่อ ปี	โครงการ อบรมให้ ความรู้แก่ ประชาชน เกี่ยวกับ การ ปกครอง ระบอบ ประชาธิปไตย และการ มีส่วนร่วม	สำนักปลัด	-การศึกษา
ส่งเสริมการเป็น เมืองน่าอยู่	ยุทธศาสตร์การ พัฒนาด้านสังคม	ยุทธศาสตร์การ พัฒนาด้านการ บริหารจัดการ และสร้าง จิตสำนึกให้ เทิดทูนสถาบัน พระมหากษัตริย์	ส่งเสริมโครงการ ตามแนว พระราชดำริ และสร้าง จิตสำนึกเทิดทูน พระมหากษัตริย์	จำนวนการจัด โครงการตาม แนว พระราชดำริ	1	2	3	4	5	อบรมให้ความรู้ และศึกษาดูงาน	จำนวนการ จัดงาน	ปีละ 1 ครั้ง	โครงการให้ ความรู้ตาม หลัก ปรัชญา เศรษฐกิจ พอเพียงแก่ ประชาชน ในชุมชน	สำนักปลัด	-พัฒนาชุมชน

รายละเอียดแผนยุทธศาสตร์ (ยท.04)

ความเชื่อมโยงกับยุทธศาสตร์จังหวัด	ยุทธศาสตร์อปท. ในเขตจังหวัด	ยุทธศาสตร์อปท.	เป้าประสงค์ตามพันธกิจ	ตัวชี้วัดระดับเป้าประสงค์ (ตัวชี้วัดระดับ)	ค่าเป้าหมาย					กลยุทธ์แนวทางการพัฒนา	ตัวชี้วัดระดับกลยุทธ์	ความก้าวหน้าของเป้าหมาย	โครงการ/กิจกรรม	หน่วยรับผิดชอบ	หน่วยสนับสนุน
					59	60	61	62	63						
ส่งเสริมและพัฒนาค้าสู่สากล	ยุทธศาสตร์ด้านโครงสร้างพื้นฐาน	ยุทธศาสตร์การพัฒนาด้านโครงสร้างพื้นฐานและสาธารณูปโภค	ประชาชนมีน้ำประปาที่สะอาด เดินทางสะดวกและเพียงพอตลอดจนการพัฒนาาระบบสาธารณูปโภคที่ครบครัน	ระบบประปาที่ได้มาตรฐานและเพียงพอสำหรับประชาชน	-	1	-	-	-	ปรับปรุงระบบผลิตน้ำประปาให้ได้มาตรฐาน	จำนวนโครงการสร้างพื้นฐานที่เพิ่มขึ้น	1 แห่ง	ปรับปรุงระบบประปา	กองช่าง	กองช่าง
ส่งเสริมและพัฒนาค้าสู่สากล	ยุทธศาสตร์ด้านโครงสร้างพื้นฐาน	ยุทธศาสตร์การพัฒนาด้านโครงสร้างพื้นฐานและสาธารณูปโภค	ประชาชนมีน้ำประปาที่สะอาด เดินทางสะดวกและเพียงพอตลอดจนการพัฒนาาระบบสาธารณูปโภคที่ครบครัน	ถนนแอสฟัลท์ติกคอนกรีตและทางเท้าภายในเขตเทศบาล	1	2	3	4	5	ก่อสร้างถนนแอสฟัลท์ติกและทางเท้าภายในเขตเทศบาล	จำนวนถนนแอสฟัลท์ติกคอนกรีตและทางเท้า	ปีละ 1 สาย	ก่อสร้างถนนแอสฟัลท์ติกคอนกรีตและทางเท้า	กองช่าง	กองช่าง
ส่งเสริมและพัฒนาค้าสู่สากล	ยุทธศาสตร์ด้านโครงสร้างพื้นฐาน	ยุทธศาสตร์การพัฒนาด้านโครงสร้างพื้นฐานและสาธารณูปโภค	ประชาชนมีน้ำประปาที่สะอาด เดินทางสะดวกและเพียงพอ	ปรับปรุงตลาดสดเทศบาล	-	1	-	-	-	ปรับปรุงตลาดสดเทศบาล	จำนวนตลาดสดที่ได้รับการปรับปรุง	1 แห่ง	ปรับปรุงตลาดสดเทศบาล	กองช่าง	กองช่าง

รายละเอียดแผนยุทธศาสตร์ (ยท.04)

ความเชื่อมโยงกับยุทธศาสตร์จังหวัด	ยุทธศาสตร์อปท. ในเขตจังหวัด	ยุทธศาสตร์อปท.	เป้าประสงค์ตามพันธกิจ	ตัวชี้วัดระดับเป้าประสงค์ (ตัวชี้วัดระดับ)	ค่าเป้าหมาย					กลยุทธ์แนวทางการพัฒนา	ตัวชี้วัดระดับกลยุทธ์	ความก้าวหน้าของเป้าหมาย	โครงการ/กิจกรรม	หน่วยรับผิดชอบ	หน่วยสนับสนุน
					59	60	61	62	63						
ส่งเสริมและพัฒนาการค้าสู่สากล	ยุทธศาสตร์ด้านโครงสร้างพื้นฐาน	ยุทธศาสตร์การพัฒนาด้านโครงสร้างพื้นฐานและสาธารณูปโภค	ประชาชนมีน้ำประปาที่สะอาด เดินทางสะดวกและเพียงพอตลอดจนการพัฒนาาระบบสาธารณูปโภคที่ครบครัน	ติดตั้งไฟฟ้าแสงสว่างสาธารณะที่เพิ่มขึ้น	1	2	3	4	5	ติดตั้งไฟฟ้าแสงสว่างสาธารณะ	จำนวนติดตั้งไฟฟ้าแสงสว่างสาธารณะ	ปีละ 1 สาย	ติดตั้งไฟฟ้าแสงสว่างสาธารณะ	กองช่าง	กองช่าง
ส่งเสริมและพัฒนาการค้าสู่สากล	ยุทธศาสตร์ด้านโครงสร้างพื้นฐาน	ยุทธศาสตร์การพัฒนาด้านโครงสร้างพื้นฐานและสาธารณูปโภค	ประชาชนมีน้ำประปาที่สะอาด เดินทางสะดวกและเพียงพอตลอดจนการพัฒนาาระบบสาธารณูปโภคที่ครบครัน	วางระบายน้ำที่เพิ่มขึ้น	1	2	3	4	5	ก่อสร้างวางระบายน้ำ	จำนวนวางระบายน้ำที่เพิ่มขึ้น	ปีละ 1 สาย	ก่อสร้างวางระบายน้ำ	กองช่าง	กองช่าง
ส่งเสริมและพัฒนาการค้าสู่สากล	ยุทธศาสตร์ด้านโครงสร้างพื้นฐาน	ยุทธศาสตร์การพัฒนาด้านโครงสร้างพื้นฐานและสาธารณูปโภค	ประชาชนมีน้ำประปาที่สะอาด เดินทางสะดวกและเพียงพอ	สะพานแขวนได้รับการปรับปรุงให้ดีขึ้นและสามารถใช้งาน	1	-	-	-	-	ปรับปรุงสะพานแขวน	จำนวนถนนสะพานแขวนที่ได้รับการปรับปรุง	1 แห่ง	ปรับปรุงสะพานแขวนทำเรือปากแซง	กองช่าง	กองช่าง

รายละเอียดแผนยุทธศาสตร์ (ยท.04)

ความเชื่อมโยงกับยุทธศาสตร์จังหวัด	ยุทธศาสตร์อปท. ในเขตจังหวัด	ยุทธศาสตร์อปท.	เป้าประสงค์ตามพันธกิจ	ตัวชี้วัดระดับเป้าประสงค์ (ตัวชี้วัดระดับ)	ค่าเป้าหมาย					กลยุทธ์แนวทางการพัฒนา	ตัวชี้วัดระดับกลยุทธ์	ความก้าวหน้าของเป้าหมาย	โครงการ/กิจกรรม	หน่วยรับผิดชอบ	หน่วยสนับสนุน
					59	60	61	62	63						
ส่งเสริมความเป็นเมืองน่าอยู่	ยุทธศาสตร์การพัฒนาด้านสังคม	ยุทธศาสตร์การพัฒนาด้านสาธารณสุข และส่งเสริมสวัสดิการในชุมชน และความปลอดภัยในชีวิตและทรัพย์สิน	ประชาชนมีคุณภาพชีวิตที่ดี ได้รับการศึกษาทางไกลยาเสพติด มีความมั่นคงในชีวิตในชีวิตและทรัพย์สิน และมีความสุข	อสม.มีศักยภาพในการปฏิบัติงาน	20	40	50	-	-	เพิ่มศักยภาพของ อสม.โดยการฝึกอบรมและสุขอนามัยของประชาชนในชุมชน	จำนวนอสม.ที่ได้รับการฝึกอบรม	ปีละ 20 คน	โครงการพัฒนาศักยภาพของ อสม.	กองช่าง	-สาธารณสุข
ส่งเสริมความเป็นเมืองน่าอยู่	ยุทธศาสตร์การพัฒนาด้านสังคม	ยุทธศาสตร์การพัฒนาด้านสาธารณสุข และส่งเสริมสวัสดิการในชุมชน และความปลอดภัยในชีวิตและทรัพย์สิน	ประชาชนมีคุณภาพชีวิตที่ดี ได้รับการศึกษาทางไกลยาเสพติด มีความมั่นคงในชีวิตในชีวิตและทรัพย์สิน และมีความสุข	วัดระดับคุณภาพชีวิตและมวลความสุขของประชาชนในชุมชน	20	40	60	80	-	ส่งเสริมสวัสดิการสังคม	ร้อยละของประชาชนที่มีความสุข	ร้อยละ 20 ต่อปี	โครงการจ่ายเบี้ยยังชีพผู้สูงอายุคนพิการผู้ป่วยโรคเอดส์โครงการส่งเสริมสวัสดิการสังคมแก่ผู้ยากไร้	สำนักปลัด	-พัฒนาชุมชน

รายละเอียดแผนยุทธศาสตร์ (ยท.04)

ความเชื่อมโยงกับยุทธศาสตร์จังหวัด	ยุทธศาสตร์อปท. ในเขตจังหวัด	ยุทธศาสตร์อปท.	เป้าประสงค์ตามพันธกิจ	ตัวชี้วัดระดับเป้าประสงค์ (ตัวชี้วัดระดับ)	ค่าเป้าหมาย					กลยุทธ์แนวทางการพัฒนา	ตัวชี้วัดระดับกลยุทธ์	ความก้าวหน้าของเป้าหมาย	โครงการ/กิจกรรม	หน่วยรับผิดชอบ	หน่วยสนับสนุน
					59	60	61	62	63						
ส่งเสริมความเป็นเมืองน่าอยู่	ยุทธศาสตร์การพัฒนาด้านสังคม	ยุทธศาสตร์การพัฒนาด้านสาธารณสุข และส่งเสริมสวัสดิการในชุมชน และความปลอดภัยในชีวิตและทรัพย์สิน	ประชาชนมีคุณภาพชีวิตที่ดี ได้รับการศึกษา ห่างไกลยาเสพติด มีความมั่นคงในชีวิตในชีวิตและทรัพย์สิน และมีความสุข	ร้อยละของปัญหาอาชญากรรมลดลง	20	40	60	80	-	ประชาชนมีความปลอดภัยในชีวิตและทรัพย์สิน	ปัญหาความปลอดภัยในชีวิตและทรัพย์สินลดลง	ร้อยละ 20 ต่อปี	โครงการฝึกอบรมอปพร. โครงการป้องกันและลดอุบัติเหตุช่วงวันหยุด	กองช่าง	กองช่าง
ส่งเสริมความเป็นเมืองน่าอยู่	ยุทธศาสตร์การพัฒนาด้านสังคม	ยุทธศาสตร์การพัฒนาด้านสาธารณสุข และส่งเสริมสวัสดิการในชุมชน และความปลอดภัยในชีวิตและทรัพย์สิน	ประชาชนมีคุณภาพชีวิตที่ดี ได้รับการศึกษา ห่างไกลยาเสพติด มีความมั่นคงในชีวิตในชีวิตและทรัพย์สิน และมีความสุข	ร้อยละของผู้ติดยาเสพติดลดลง	20	40	60	80	-	แก้ไขปัญหายาเสพติดตามแนวนโยบายแห่งรัฐ	ปัญหายาเสพติดลดลง	ร้อยละ 20 ต่อปี	โครงการฝึกอบรมกลุ่มเสี่ยงโครงการควบคุมและป้องกันยาเสพติดในชุมชน	กองช่าง	กองช่าง

รายละเอียดแผนยุทธศาสตร์ (ยท.04)

ความเชื่อมโยงกับยุทธศาสตร์จังหวัด	ยุทธศาสตร์อพท. ในเขตจังหวัด	ยุทธศาสตร์อพท.	เป้าประสงค์ตามพันธกิจ	ตัวชี้วัดระดับเป้าประสงค์ (ตัวชี้วัดระดับ)	ค่าเป้าหมาย					กลยุทธ์แนวทางการพัฒนา	ตัวชี้วัดระดับกลยุทธ์	ความก้าวหน้าของเป้าหมาย	โครงการ/กิจกรรม	หน่วยรับผิดชอบ	หน่วยสนับสนุน
					59	60	61	62	63						
ส่งเสริมความเป็นเมืองน่าอยู่	ยุทธศาสตร์การพัฒนาด้านการบริหารจัดการ	ยุทธศาสตร์การพัฒนาด้านบริหารจัดการที่ดี และสร้างจิตสำนึกให้เทิดทูนสถาบันสำคัญของชาติ	พัฒนาการบริหารจัดการองค์กร	ความพึงพอใจของผู้มาใช้บริการเพิ่มขึ้น.	20	40	60	80	-	พัฒนาการบริหารจัดการองค์กร	ร้อยละของผู้มาใช้บริการได้รับความพึงพอใจ	ร้อยละ 20 ต่อปี	- โครงการปรับปรุงระบบเทคโนโลยีที่ใช้ในสำนักงาน	สำนักปลัด	งานบริหารทั่วไป
ส่งเสริมความเป็นเมืองน่าอยู่	ยุทธศาสตร์การพัฒนาด้านการบริหารจัดการ	ยุทธศาสตร์การพัฒนาด้านบริหารจัดการที่ดี และสร้างจิตสำนึกให้เทิดทูนสถาบันสำคัญของชาติ	เพิ่มศักยภาพให้แก่บุคลากรในองค์กร	บุคลากรในองค์กรมีประสิทธิภาพในการปฏิบัติงาน	5	10	15	20	25	เพิ่มศักยภาพให้แก่บุคลากรในองค์กร	จำนวนบุคลากรในองค์กรที่ได้รับการฝึกอบรม	ปีละ 5 คน	ฝึกอบรมให้ความรู้แก่บุคลากรในองค์กร	สำนักปลัด กองช่าง กองคลัง	ทุกงานในเทศบาลฯ
ส่งเสริมความเป็นเมืองน่าอยู่	ยุทธศาสตร์การพัฒนาด้านการบริหารจัดการ	ยุทธศาสตร์การพัฒนาด้านบริหารจัดการที่ดี และสร้างจิตสำนึกให้เทิดทูนสถาบันสำคัญของชาติ	บริการทุกระดับด้วยความรวดเร็วถูกต้องตามระเบียบขั้นตอนและมีความเสมอภาค พร้อมทั้งพัฒนาศักยภาพของบุคลากร	ปรับปรุงเครื่องมือเครื่องใช้ในการปฏิบัติงาน	1	2	3	4	5	ปรับปรุงเครื่องมือเครื่องใช้	จำนวนเครื่องมือเครื่องใช้ในการปฏิบัติงานเพิ่มขึ้น	ปีละ 1 ชิ้น	จัดซื้อเครื่องมือเครื่องใช้ในการปฏิบัติงาน	สำนักปลัด กองช่าง กองคลัง	ทุกงานในเทศบาลฯ

บทที่ 5

การนำแผนยุทธศาสตร์การพัฒนาท้องถิ่นไปสู่การปฏิบัติและการติดตามประเมินผล



เนื่องด้วยการติดตามและประเมินผลโครงการเป็นหน้าที่ที่สำคัญอย่างหนึ่งในการดำเนินงานพัฒนาองค์กรปกครองส่วนท้องถิ่น ดังนั้น องค์กรปกครองส่วนท้องถิ่นจึงจำเป็นต้องมีองค์กรที่ทำหน้าที่ติดตามและประเมินผลการพัฒนา

สำหรับการติดตามและประเมินผลแผนพัฒนาขององค์กรปกครองส่วนท้องถิ่นนั้น ระเบียบกระทรวงมหาดไทย ว่าด้วยการจัดทำแผนพัฒนาขององค์กรปกครองส่วนท้องถิ่น พ.ศ. 2548 หมวด 6 ข้อ 28 ได้กำหนดองค์ประกอบของคณะกรรมการติดตามและประเมินผลแผนพัฒนาท้องถิ่น ซึ่งมีสมาชิกสภาท้องถิ่นที่สภาท้องถิ่นคัดเลือกจำนวนสามคน (ในฐานะที่สภาท้องถิ่นมีหน้าที่ในการกำกับดูแล ตรวจสอบ ติดตามการปฏิบัติงานของฝ่ายบริหาร) ผู้แทนประชาคมท้องถิ่นที่ประชาคมคัดเลือกจำนวนสองคน ผู้แทนหน่วยงานที่เกี่ยวข้องที่ผู้บริหารท้องถิ่นคัดเลือกสองคน หัวหน้าส่วนการบริการที่คัดเลือกกันเองจำนวนสองคน และผู้ทรงคุณวุฒิที่ผู้บริหารท้องถิ่นคัดเลือกจำนวนสองคน โดยให้อยู่ในวาระที่อยู่ในตำแหน่งคราวละสองปีและอาจได้รับการคัดเลือกอีก

5.1 แนวทางในการติดตามประเมินผลแผนพัฒนาท้องถิ่น

ระเบียบกระทรวงมหาดไทย ดังกล่าว ข้อ 29 ได้กำหนดอำนาจหน้าที่ของคณะกรรมการติดตามและประเมินผลแผนพัฒนาขององค์กรปกครองส่วนท้องถิ่นไว้ ดังนี้

- 1) กำหนดแนวทาง วิธีการในการติดตามและประเมินผลแผนพัฒนา
- 2) ดำเนินการติดตามและประเมินผลแผนพัฒนา
- 3) รายงานผลและเสนอความเห็นซึ่งได้จากการติดตามและประเมินผลแผนพัฒนาต่อผู้บริหารท้องถิ่น เพื่อให้ผู้บริหารท้องถิ่นเสนอต่อสภาท้องถิ่น ผู้บริหารท้องถิ่น คณะกรรมการพัฒนาท้องถิ่นและประกาศผลการติดตามและประเมินผลแผนพัฒนาให้ประชาชนในท้องถิ่นทราบโดยทั่วกัน อย่างน้อยปีละหนึ่งครั้งภายในเดือนธันวาคมของทุกปี ทั้งนี้ ให้ตีประกาศโดยเปิดเผยไม่น้อยกว่าสามสิบวัน
- 4) แต่งตั้งคณะอนุกรรมการหรือคณะทำงานเพื่อช่วยปฏิบัติตามที่เห็นสมควร

การติดตามและประเมินผลแผนยุทธศาสตร์และแผนสามปี

จุดมุ่งหมายสำคัญของการประเมินผลแผนยุทธศาสตร์นั้น คือ การประเมินว่ามีการนำแผนยุทธศาสตร์ไปปฏิบัติอย่างแท้จริงเพียงใด และได้ผลเป็นอย่างไรเพื่อที่จะสามารถวัดความสัมฤทธิ์ผลของแผนยุทธศาสตร์ได้ ในขณะที่เดียวกันก็สามารถเก็บรวบรวมข้อมูลเพื่อใช้เป็นสมมติฐานในการจัดทำแผนยุทธศาสตร์ฉบับต่อไปได้ ดังนั้น การที่จะประเมินผลแผนยุทธศาสตร์การพัฒนาในภาพรวมได้ จำเป็นต้องประเมินผลการปฏิบัติในแต่ละแนวทางการพัฒนา ก่อน เพื่อนำไปสู่การวัดความสำเร็จของยุทธศาสตร์ ซึ่งจะแสดงให้เห็นได้ว่าการพัฒนาเป็นไปในแนวทางใด บรรลุวัตถุประสงค์ของการพัฒนาที่ยั่งยืนและตอบสนองต่อวิสัยทัศน์หรือไม่ ดังนั้นในขั้นต้น องค์กร

ปกครองส่วนท้องถิ่นจึงต้องติดตามประเมินผลแผนพัฒนาสามปี ให้ได้ข้อมูล ข้อเท็จจริง อันจะนำมาสู่บทสรุปที่ไม่
บิดเบือนจากผลการปฏิบัติจริงที่เกิดขึ้น

4.2 ระเบียบ วิธีการและเครื่องมือที่ใช้ในการติดตามและประเมินผล

การติดตาม (Evaluation)

การติดตามนั้น จะทำให้เราทราบได้ว่าขณะนี้ได้มีการได้มีการปฏิบัติตามแผนยุทธศาสตร์หรือแผนสามปี ถึงระยะใดแล้ว ซึ่งเทคนิคอย่างง่ายที่สามารถใช้เป็นเครื่องมือในการติดตามได้ เช่น Gant Chart ที่จะทำให้หน่วยงานสามารถติดตามได้ว่าการดำเนินการตามแผนยุทธศาสตร์หรือแผนสามปีมีการดำเนินการในช่วงใด ตรงกำหนดระยะเวลาที่กำหนดไว้หรือไม่ แผนปฏิบัติการก็จะเป็นเครื่องมือสำคัญในการติดตามผลการดำเนินงาน ดังได้กล่าวมาแล้ว

การประเมินผล (Evaluation)

การประเมินผลแผนยุทธศาสตร์ จำเป็นต้องมีเกณฑ์มาตรฐาน (Standard criteria) และตัวชี้วัด (Indicators) เพื่อใช้เป็นกรอบในการประเมินเพื่อให้เกิดความชัดเจน เป็นระบบ มีมาตรฐานและเป็นที่ยอมรับ โดยประกอบด้วยเกณฑ์ที่สำคัญ ใน 2 ระดับ คือเกณฑ์การประเมินหน่วยงาน และเกณฑ์การประเมินโครงการ ซึ่งสรุปได้ดังนี้

เกณฑ์มาตรฐานและตัวชี้วัดการประเมินผลหน่วยงาน

ประกอบด้วย 7 เกณฑ์ 22 ตัวชี้วัด ดังนี้

1. เกณฑ์สัมฤทธิ์ผลและการบรรลุวัตถุประสงค์ของนโยบาย (Achievement)

เป็นการประเมินความสำเร็จโดยพิจารณาเปรียบเทียบผลการดำเนินงานของหน่วยงานที่นำนโยบายไปปฏิบัติ กับวัตถุประสงค์ที่กำหนดไว้ในนโยบาย โดยเป็นการประเมินผลขององค์กร 2 ส่วน คือ ผลในภาพรวมและระดับปฏิบัติการ ผลการดำเนินงานจะต้องเปิดเผยให้สาธารณชนทราบอย่างกว้างขวาง อย่างต่อเนื่องและสม่ำเสมอและมีกำหนดระยะเวลาที่ชัดเจน อาจเป็นทุกไตรมาส หรือผลการดำเนินงานประจำปี สัมฤทธิ์ผลรวมถึงการดำเนินงานที่มุ่งการบรรลุเป้าหมายเชิงกลยุทธ์ในระยะยาว โดยมีตัวชี้วัดที่สำคัญ 2 ประการ คือ

1.1 ผลผลิต (Outputs) ประกอบด้วย 2 ส่วน คือ

(1) ผลผลิตในภาพรวม (Overall outputs) เป็นการประเมินผลผลิตเทียบกับเป้าหมายเชิงกลยุทธ์ โดยเปรียบเทียบผลการดำเนินงานที่เกิดขึ้นจริงกับเป้าหมายรวมขององค์กร ในสายตาของสมาชิกขององค์กรและประชาชนผู้รับบริการ การประเมินผลดังกล่าวมีลักษณะที่เป็นพลวัต (Dynamic) และมีปฏิสัมพันธ์กับสภาวะแวดล้อมของภายนอกองค์กร

(2) ผลผลิตระดับปฏิบัติการ (Operation outputs) เป็นการประเมินผลโดยพิจารณาระดับการบรรลุเป้าหมายตามแผนปฏิบัติการ โดยอาจพิจารณาจากผลผลิตต่อหน่วยกำลังคน ระดับการบริการต่อหน่วยเวลา สัดส่วนของต้นทุนและผลตอบแทน สถานภาพทางการเงิน สินทรัพย์และหนี้ที่ไม่ก่อให้เกิด

ผลตอบแทน (Non – performing loan) คุณภาพของผลผลิตและบริการสาธารณะ ประสิทธิภาพการใช้
ทรัพยากรขององค์กร การประหยัดพลังงานและการรักษาภาวะแวดล้อม

2. เกณฑ์ความเสมอภาคและความเป็นธรรมในสังคม

ประกอบด้วยตัวชี้วัดที่สำคัญ 4 ประการ คือ

- (1) **การเข้าถึง** เน้นความสำคัญในเรื่องโอกาสของประชาชน โดยเฉพาะผู้ด้อยโอกาสในสังคมให้ได้รับบริการสาธารณะ
- (2) **การจัดสรรทรัพยากร** พิจารณาถึงความเป็นธรรมในการจัดสรรทรัพยากรให้กับประชาชน
- (3) **การกระจายผลประโยชน์** เน้นความเป็นธรรมในการกระจายผลประโยชน์หรือผลตอบแทนให้แก่สมาชิกในสังคม
- (4) **ความเสมอภาค** เน้นความเป็นธรรมเพื่อให้หลักประกันเรื่องสิทธิและโอกาสในการได้รับบริการสาธารณะโดยปราศจากอคติ ไม่แบ่งแยกกลุ่ม

3. เกณฑ์ความสามารถและคุณภาพในการให้บริการ

ประกอบด้วยตัวชี้วัด 4 ประการ

- (1) **สมรรถนะของหน่วยงาน** เป็นตัวชี้วัดความสามารถในการให้บริการและตอบสนองความต้องการของประชาชนกลุ่มเป้าหมาย
- (2) **ความทั่วถึงและเพียงพอ** พิจารณาถึงความครอบคลุม ความเพียงพอ และความครบถ้วนของการให้บริการทั้งในด้านกลุ่มเป้าหมายที่รับบริการและระยะเวลาที่บริการ **ความถี่ในการให้บริการ** เป็นตัวชี้วัดระดับการบริการต่อหน่วยเวลาว่ามีความสม่ำเสมอต่อการกิจนั้นหรือไม่
- (3) **ประสิทธิภาพการให้บริการ** เป็นการชี้วัดประสิทธิภาพขององค์กรที่มุ่งเน้นการบริการที่รวดเร็ว ทันเวลา มีการใช้ทรัพยากรที่เหมาะสม ซึ่งในทางปฏิบัติจำเป็นต้องกำหนดมาตรฐานการบริการไว้เป็นแนวทาง

4. เกณฑ์ความรับผิดชอบต่อหน่วยงาน ประกอบด้วยตัวชี้วัด 4 ประการ

- (1) **พันธกิจต่อสังคม** เป็นตัวชี้วัดที่แสดงถึงภารกิจของหน่วยงานที่มีต่อสังคม พิจารณาได้จาก วิสัยทัศน์ นโยบาย แผนงานของหน่วยงาน
- (2) **ความรับผิดชอบต่อสาธารณะ** เป็นตัวชี้วัดถึงความรับผิดชอบต่อสาธารณะกลุ่มเป้าหมาย
- (3) **การให้หลักประกันความเสี่ยง** เป็นตัวชี้วัดที่มีความสำคัญเพื่อให้หลักประกันว่าประชาชนผู้รับบริการจะได้รับความคุ้มครองและหรือการชดเชยจากหน่วยงานหากมีความเสียหายที่เกิดขึ้นจากการปฏิบัติงานของหน่วยงาน
- (4) **การยอมรับข้อผิดพลาด** เป็นตัวชี้วัดถึงความรับผิดชอบต่อผู้บริหารระดับสูงและเจ้าหน้าที่ของหน่วยงานที่จะยอมรับต่อสาธารณะชนในกรณีเกิดความผิดพลาดในการบริหารหรือ การปฏิบัติงาน

5. เกณฑ์การตอบสนองความต้องการของประชาชน

ประกอบด้วยตัวชี้วัดที่สำคัญ 4 ประการ คือ

- (1) **การกำหนดประเด็นปัญหา** การกำหนดประเด็นปัญหาที่มาจากประชาชนผู้รับบริการ และมีการพิจารณาจัดลำดับความสำคัญ

(2) การรับฟังความคิดเห็น เป็นตัวชี้ถึงระบบเปิดกว้างในการรับฟังความคิดเห็นและข้อเสนอแนะของประชาชนผู้รับบริการ

(3) มาตรการเชิงยุทธศาสตร์ในการแก้ปัญหา เป็นตัวชี้วัดถึงความพร้อมในการแก้ปัญหาให้กับประชาชนผู้รับบริการที่มีทั้งมาตรการระยะสั้นและระยะยาว รวมทั้งเปิดกว้างให้สาธารณชนได้รับทราบและมีส่วนร่วมในการตรวจสอบ

(4) **ความรวดเร็วในการแก้ปัญหา** เป็นตัวชี้วัดการตอบสนองในการแก้ไขปัญหา การให้ความสำคัญและการกำหนดมาตรการแก้ไขปัญหาด้วยความรวดเร็ว มีประสิทธิภาพ ไม่ละเลยเพิกเฉยต่อปัญหา

6. เกณฑ์ความพึงพอใจของลูกค้า

ประกอบด้วยตัวชี้วัด 2 ประการ คือ

(1) **ระดับความพึงพอใจ** เป็นตัวชี้วัดความเห็นของประชาชนที่มีต่อหน่วยงานซึ่งเกี่ยวข้องกับคุณภาพการปฏิบัติงาน

(2) **การยอมรับหรือคัดค้าน** เป็นตัวชี้วัดระดับการยอมรับมาตรการ นโยบายของหน่วยงานซึ่งพิจารณาจากสัดส่วนการยอมรับหรือคัดค้าน เนื่องจากผลกระทบของนโยบายของหน่วยงาน

7. เกณฑ์ผลเสียหายต่อสังคม

ประกอบด้วยตัวชี้วัดที่สำคัญ 2 ประการ คือ

(1) **ผลกระทบภายนอก** เป็นตัวชี้วัดว่าหน่วยงานก่อให้เกิดผลกระทบซึ่งสร้างความเสียหายจากการดำเนินงานแก่ประชาชนหรือไม่ โดยอาจวัดจากขนาดและความถี่จากการเสียหายที่เกิดขึ้น เช่น การก่อสร้างถนน ขวางทางน้ำหลากทำให้เกิดปัญหาน้ำท่วมใหญ่

(2) **ต้นทุนทางสังคม** เป็นตัวชี้วัดผลเสียหายที่สังคมต้องแบกรับ เช่น ค่าใช้จ่ายในพื้นที่พุ่มน้ำ ความเสียหายที่เกิดขึ้น

เกณฑ์และตัวชี้วัดผลการดำเนินงานจะเป็นการพิจารณาเกณฑ์รวม (Multiple criteria and indicators) และสามารถใช้เป็นกรอบหรือเครื่องมือในการประเมินผลลัพธ์สุดท้ายและผลกระทบในการดำเนินงานในภาพรวมเพื่อใช้เป็นบรรทัดฐานในการเปรียบเทียบผลการดำเนินงานกับระดับการบรรลุผล และการสนองตอบความพึงพอใจของลูกค้าหรือประชากรกลุ่มเป้าหมาย สำหรับค่าตัวแปร (Attributes) อาจแตกต่างกันไปขึ้นอยู่กับลักษณะกิจกรรมการดำเนินงานของหน่วยงาน

เกณฑ์มาตรฐานและตัวชี้วัดการประเมินผลโครงการ

การประเมินผลโครงการ จำเป็นต้องมีเกณฑ์และตัวชี้วัดเพื่อเป็นเครื่องมือกำหนดกรอบทิศทางในการวิเคราะห์และประเมินผลโครงการ ประกอบด้วยเกณฑ์ที่สำคัญ 8 เกณฑ์ ด้วยกันคือ

1. เกณฑ์ความก้าวหน้า (Progress)

เป็นการพิจารณาเปรียบเทียบผลของการดำเนินกิจกรรมกับเป้าหมายที่กำหนดตามแผน การประเมินความก้าวหน้ามุ่งที่จะตอบคำถามว่า การดำเนินกิจกรรมตามโครงการสอดคล้องกับวัตถุประสงค์ที่กำหนดหรือไม่ เป็นไปตามกรอบเวลาหรือไม่และประสพกับปัญหาอุปสรรคอะไรบ้าง ประกอบด้วยตัวชี้วัด 4 ประการ คือ

(1) **ผลผลิตเทียบกับเป้าหมายรวมในช่วงเวลา** เป็นการดูสัดส่วนของผลผลิต (Outputs) ของโครงการว่าบรรลุเป้าหมายมากน้อยเพียงใด อาทิ ความยาวของถนนที่สร้างได้ จำนวนแหล่งน้ำขนาดย่อยเพื่อการเกษตร สัดส่วนปริมาณภารงานการก่อสร้าง เทียบกับเป้าหมายรวมในช่วงเวลาที่กำหนด

(2) **จำนวนกิจกรรมแล้วเสร็จ** เนื่องจากโครงการประกอบด้วยชุดกิจกรรมต่าง ๆ

มากมาย จึงจำเป็นต้องมีตัวชี้วัดความก้าวหน้า โดยพิจารณาจำนวนกิจกรรมและประเภทของกิจกรรมที่ได้ดำเนินการไปแล้ว ทั้งกิจกรรมหลัก กิจกรรมพื้นฐาน กิจกรรมรอง และกิจกรรมเสริม ในช่วงระยะเวลา อาจเป็น สัปดาห์ เดือน ไตรมาส หรือระยะของโครงการ (Phase)

(3) **ทรัพยากรที่ใช้ไปในเวลา** เป็นตัวชี้วัดความก้าวหน้าของการใช้ทรัพยากรในโครงการ ซึ่งครอบคลุมด้านงบประมาณโครงการ ได้แก่ งบประมาณที่ใช้ไป งบประมาณที่อยู่ระหว่างผูกพัน เงินงวดและแผนการใช้จ่ายงบประมาณโครงการ และอัตราการใช้บุคลากรสัมพันธ์กับเวลา ในรูปของ คน – วัน (Man – day) หรือ คน เดือน (Man – month)

(4) **ระยะเวลาที่ใช้ไป** เป็นตัวชี้วัดความก้าวหน้าเพื่อดูว่าได้ใช้เวลาไปเท่าใดแล้ว และเหลือระยะเวลาอีกเท่าใดจึงจะครบกำหนดแล้วเสร็จ โดยจะสามารถใช้เป็นเกณฑ์ประเมินและควบคุมกิจกรรมให้บรรลุตามเป้าหมายด้านเวลา และเพื่อทราบถึงระยะเวลาที่จะต้องใช้จริงเพื่อให้บรรลุเป้าหมายรวม

2. เกณฑ์ประสิทธิภาพ (Efficiency)

การประเมินประสิทธิภาพเป็นการเปรียบเทียบผลลัพธ์ที่ได้ กับทรัพยากรที่ใช้ไปในการดำเนินงาน ทรัพยากรที่ใช้ นอกจากงบประมาณแล้ว ยังหมายรวมถึงทรัพยากรมนุษย์ ทรัพยากรทางการจัดการและเวลาที่ใช้ไปในการดำเนินงาน ประกอบด้วยตัวชี้วัด 4 ประการ คือ

(1) **สัดส่วนผลผลิตต่อค่าใช้จ่าย** เป็นตัวชี้วัดประสิทธิภาพการใช้ทรัพยากรทางการเงินของโครงการ เพื่อให้ได้ผลผลิตที่เหมาะสมและคุ้มค่ากับการลงทุน ซึ่งจะช่วยให้เกิดการใช้จ่ายเป็นไปอย่างมีประสิทธิภาพ สมประโยชน์ ลดค่าใช้จ่ายและประหยัดต้นทุนการผลิต

(2) **ผลผลิตต่อกำลังคน** เป็นตัวชี้วัดประสิทธิภาพการผลิตต่อบุคลากรหรือเจ้าหน้าที่โครงการ ซึ่งนอกจากจะเป็นตัวชี้ถึงประสิทธิภาพแล้วการดำเนินงานแล้ว ยังแสดงถึงสมรรถนะและศักยภาพของทรัพยากรบุคคลในการดำเนินโครงการ และจะเป็นแนวทางในการปรับขนาดกำลังคนที่เหมาะสมในการดำเนินกิจกรรม และการเพิ่มขีดความสามารถของบุคลากรในระยะยาวอีกด้วย

(3) **ผลผลิตต่อหน่วยเวลา** เป็นตัวชี้วัดประสิทธิภาพการผลิตในช่วงเวลา อาทิ จำนวนครัวเรือนที่ได้รับการอบรมอาชีพเสริมนอกภาคเกษตรต่อเดือน จำนวนนักเรียนที่เข้าเรียนต่อตามโครงการขยายโอกาสทางการศึกษาในแต่ละปี จำนวนผู้ประกอบการรายย่อยที่ได้รับการส่งเสริมการลงทุนในแต่ละช่วงไตรมาส

(4) **การประหยัดทรัพยากรการจัดการ** เป็นตัวชี้วัดความสามารถของโครงการในการประหยัดทรัพยากรทางการบริหารจัดการ อาทิ การปรับลดค่าใช้จ่ายที่ไม่จำเป็นในการดำเนินโครงการ การตัดทอนขั้นตอนการปฏิบัติซึ่งส่งผลต่อการลดค่าใช้จ่ายของโครงการ การประหยัดค่าพลังงานและค่าสาธารณูปการคิดเป็นร้อยละของค่าใช้จ่ายรวม

3. เกณฑ์ประสิทธิผล (Effectiveness)

การประเมินประสิทธิผล เป็นเกณฑ์พิจารณาระดับการบรรลุวัตถุประสงค์เฉพาะด้าน โดยดูจากผลลัพธ์จากการดำเนินงาน ตลอดจนการเปลี่ยนแปลงของประชากรกลุ่มเป้าหมายตามโครงการ ประกอบด้วยตัวชี้วัด 4 ประการ คือ

(1) **ระดับการบรรลุเป้าหมาย** เป็นตัวชี้วัดว่าโครงการบรรลุเป้าหมายด้านใดบ้างและการบรรลุเป้าหมายส่งผลต่อประชากรเป้าหมายอย่างไร โดยสามารถวัดการเปลี่ยนแปลงในเชิงปริมาณและคุณภาพของประชากรเป้าหมาย อาทิ การบรรลุเป้าหมายด้านเศรษฐกิจ สังคม

(2) **ระดับการมีส่วนร่วม** เป็นตัวชี้วัดความสำเร็จโดยให้ความสำคัญกับมิติการมีส่วนร่วม โดยสามารถอธิบายความสัมพันธ์เชิงเหตุผลได้ว่าการมีส่วนร่วมของประชาชนส่งผลต่อระดับความสำเร็จมากน้อยเพียงไร และโครงการจะปรับปรุงส่งเสริมการมีส่วนร่วมได้อย่างไร ระดับการมีส่วนร่วมสามารถวัดจาก จำนวน ประชากร ความถี่ระดับและกิจกรรม ซึ่งครอบคลุมการร่วมตัดสินใจ วางแผนและติดตามผล

(3) **ระดับความพึงพอใจ** เป็นเกณฑ์วัดระดับการยอมรับ โดยอาจพิจารณาจากสัดส่วนของประชากรเป้าหมายที่พึงพอใจกับบริการของรัฐ สัดส่วนของครัวเรือนที่พอใจการปฏิบัติหน้าที่ของเจ้าหน้าที่โครงการ ระดับความพึงพอใจในมาตรการตามโครงการ

(4) **ความเสี่ยงของโครงการ** เป็นตัวชี้วัดประสิทธิผลเพื่อดูว่าโครงการมีความเสี่ยงในการบรรลุเป้าหมายด้านใดด้านหนึ่งหรือเป้าหมายรวมของโครงการหรือไม่ ซึ่งค่าความเสี่ยงจะประเมินจากการเปลี่ยนแปลงสถานะแวดล้อมของโครงการ ทั้งในด้านเศรษฐกิจ สังคม การเมืองและสิ่งแวดล้อม ทั้งระยะสั้นและระยะยาว

4. เกณฑ์ผลกระทบ (Impacts)

เป็นการพิจารณาผลกระทบโดยรวมต่อประชากรกลุ่มเป้าหมาย ชุมชน สังคมและหน่วยงานในภาพรวม เป็นผลกระทบระยะยาว ผลกระทบอาจมีทั้งที่มุ่งหวัง (Intended impacts) และผลกระทบที่ไม่ได้มุ่งหวัง (Unintended impacts) ซึ่งอาจเป็นผลด้านบวกหรือด้านลบก็ได้ ประกอบด้วยตัวชี้วัด 3 ประการ คือ

(1) **คุณภาพชีวิต** เป็นตัวชี้วัดผลกระทบต่อการพัฒนาหรือยกระดับคุณภาพชีวิตของประชากรกลุ่มเป้าหมาย อาทิ รายได้ ความเป็นอยู่ โอกาสทางการศึกษา การมีงานทำ สุขอนามัย สภาพแวดล้อมของครัวเรือนชุมชน โดยสามารถวัดจากสัดส่วนครัวเรือนหรือประชากรที่ได้รับบริการจากโครงการพัฒนาที่ส่งผลกระทบต่อคุณภาพชีวิตที่ดี หรือมาตรฐานการดำรงชีพ

(2) **ทัศนคติและความเข้าใจ** เป็นตัวชี้วัดผลกระทบโดยมุ่งเรื่องทัศนคติและความเข้าใจของประชากรกลุ่มเป้าหมายที่มีต่อโครงการ โดยสามารถวัดระดับ (Scale) ทั้งเชิงบวกและลบต่อตัวโครงการเอง โดยเฉพาะวัตถุประสงค์และมาตรการนโยบายผลประโยชน์ของโครงการ ความพึงพอใจในการรับบริการ และทัศนคติต่อผู้บริหารและเจ้าหน้าที่โครงการ

(3) **การเปลี่ยนแปลงพฤติกรรม** เป็นตัวชี้วัดผลกระทบโดยให้ความสำคัญเรื่องการเปลี่ยนแปลงพฤติกรรมของกลุ่มเป้าหมาย โดยเปรียบเทียบระยะก่อนและหลังมีโครงการ อาทิ สัดส่วนของครัวเรือนที่ยอมรับเทคโนโลยีการผลิตที่รักษาสิ่งแวดล้อม จำนวนเกษตรกรที่ทำการเกษตรแบบธรรมชาติมากขึ้น การปฏิบัติของไ้ยวดยานโดยเคารพกฎจราจรมากขึ้น การออกมาใช้สิทธิเลือกตั้งมากขึ้น และลดละพฤติกรรมการซื้อสิทธิขายเสียง การลดพฤติกรรมการประพฤติมิชอบในการปฏิบัติหน้าที่

5. เกณฑ์ความสอดคล้อง (Relevance)

เกณฑ์การประเมินความสอดคล้องมุ่งพิจารณาว่าวัตถุประสงค์ของโครงการสอดคล้องกับความต้องการหรือสามารถแก้ไขปัญหาตามที่กำหนดไว้แต่ต้นหรือไม่ ซึ่งจำเป็นต้องมีการประเมินความต้องการที่แท้จริง ตลอดจนจะต้องตอบคำถามด้วยว่า แนวทางและกลยุทธ์ที่ใช้ในการดำเนินงานสอดคล้องกับการแก้ไขปัญหาที่เป็นจริงได้หรือไม่ ประกอบด้วยตัวชี้วัดที่สำคัญ 3 ประการ คือ

(1) **ประเด็นปัญหาหลัก** ซึ่งพิจารณาจากจำนวนเรื่องหรือประเด็นปัญหาและอุปสรรคที่เกิดขึ้น ทั้งที่ได้รับการแก้ไขแล้วและที่ยังไม่สามารถแก้ไข รวมถึงการจัดลำดับความสำคัญของปัญหาตามความเร่งด่วนตามความรุนแรงของปัญหา

(2) มาตรการหรือกลยุทธ์ในการแก้ไขปัญหา เป็นตัวชี้วัดความสอดคล้องกับการแก้ไขปัญหา ซึ่งเป็นมาตรการทั้งระยะสั้นและระยะยาว โดยสามารถดูได้จากมาตรการที่ผู้บริหารโครงการ นำมาใช้ตลอดช่วงระยะเวลาของการดำเนินโครงการ และความสอดคล้องกับปัญหาหลัก

(3) **ความต้องการหรือข้อเรียกร้องของประชากรกลุ่มเป้าหมาย** เป็นตัวชี้วัดถึงความต้องการของผู้รับบริการในการแก้ไขปัญหาที่ประสบอยู่ อาทิ คำร้องเรียน ข้อร้องทุกข์ ให้แก้ไขปัญหาเพื่อสนองตอบประชากรกลุ่มเป้าหมายตามโครงการที่ไม่ได้รับผลประโยชน์จากการดำเนินโครงการ หรือได้รับความเสียหายจากการดำเนินโครงการซึ่งจะเป็นตัวชี้ความสอดคล้องในการดำเนินโครงการและสนองตอบต่อความต้องการของประชากรเป้าหมาย

6. เกณฑ์ความยั่งยืน (Sustainability)

เป็นเกณฑ์การพิจารณาที่สืบเนื่องจากความสอดคล้อง โดยพิจารณาระดับความต่อเนื่องของกิจกรรมว่าจะสามารถดำเนินต่อไปได้โดยไม่มีค่าใช้จ่ายงบประมาณจากภายนอกโครงการ ความสามารถในการเลี้ยงตัวเองได้ นอกจากนี้ยังหมายถึงรวมถึงความสามารถในการขยายกิจกรรมไปยังพื้นที่แห่งใหม่ ประกอบด้วยตัวชี้วัดที่สำคัญ 3 ประการ คือ

(1) **ความอยู่รอดด้านเศรษฐกิจ** (Economic viability) เกี่ยวข้องกับการจัดการทรัพยากรทางการเงินของโครงการ อาทิ จำนวนงบประมาณของโครงการ แผนการใช้จ่ายงบประมาณ ภาระผูกพัน สัดส่วนค่าใช้จ่ายเทียบกับผลผลิตที่ได้ ปริมาณเงินทุนสำรอง แหล่งสนับสนุนงบประมาณ ปริมาณงบประมาณหรือเงินทุนหมุนเวียน จำนวน และขนาดกองทุนดำเนินโครงการ ซึ่งเป็นตัวบ่งชี้ถึงความอยู่รอดทางเศรษฐกิจของโครงการ

(2) **สมรรถนะด้านสถาบัน** (Institutional capacity) เป็นตัวชี้วัดความสามารถของหน่วยงานในการบริหารโครงการ การพัฒนาองค์กรประชาชน การมีส่วนร่วมของหน่วยงานที่เกี่ยวข้อง ระดับการมีส่วนร่วมของประชากรกลุ่มเป้าหมายในกระบวนการตัดสินใจ การวางแผนงานและบริหารโครงการ และการปรับปรุงระเบียบวิธีการปฏิบัติที่เอื้อต่อการดำเนินโครงการ

(3) **ความเป็นไปได้ในการขยายผล** เป็นตัวชี้วัดความยั่งยืนโดยพิจารณาความสามารถในการพึ่งตัวเอง โอกาสและช่องทางในการขยายผลการดำเนินโครงการกรณีโครงการประสบผลสำเร็จด้วยดี ทั้งการขยายผลตามแนวราบ กล่าวคือ การเพิ่มกิจกรรมโครงการ การเพิ่มจำนวนประชากรเป้าหมาย การขยายกำลังผลิตของโครงการเดิมและการขยายผลในแนวตั้ง ได้แก่ การขยายพื้นที่โครงการ การขยายเครือข่ายโครงการออกไปทั่วภูมิภาค และการยกระดับโครงการเป็นระดับชาติ

7. เกณฑ์ความเป็นธรรม (Equity)

เป็นเกณฑ์ที่มุ่งให้เกิดความเป็นธรรมในสังคม (Social equity) โดยพิจารณาถึงผลลัพธ์และผลกระทบจากการดำเนินโครงการ โดยยึดหลักการว่าประชากรกลุ่มเป้าหมายจะได้รับหลักประกันเรื่องความเป็นธรรม ความเสมอภาค ความทั่วถึง ในการรับบริการ การจัดสรรคุณค่า (Values) และการกระจายผลตอบแทนที่เสมอภาคเท่าเทียมกัน ประกอบด้วยตัวชี้วัด 3 ประการ คือ

(1) **ความเป็นธรรมระหว่างกลุ่มอาชีพ** เป็นตัวชี้วัดความเป็นธรรมโดยให้ความสำคัญทุกกลุ่มย่อย ในสังคม อาทิ ความเป็นธรรมในการจัดสรรทรัพยากรแหล่งน้ำแก่กลุ่มเกษตรกรและกลุ่มอาชีพอื่น การจัดหา

ตำแหน่งให้กับผู้ว่างงานและผู้ถูกเลิกจ้าง มาตรการลดผลกระทบทางสังคมปัญหาวิกฤติเศรษฐกิจที่จัดให้แก่
ประชากรทุกสาขาอาชีพ

(2) **ความเป็นธรรมระหว่างเพศ** เป็นตัวชี้วัดที่ให้ความสำคัญเรื่องความเป็นธรรมระหว่างเพศ ซึ่งเป็นตัวชี้วัดที่มีความสำคัญมากขึ้นในการประเมินโครงการพัฒนา โดยดูว่าการดำเนินโครงการให้ความเสมอภาคระหว่างเพศ หรือมีการเลือกปฏิบัติระหว่างเพศ (Gender discrimination) หรือไม่ โดยสามารถพิจารณาเรื่องความเท่าเทียมในโอกาส บทบาทระหว่างหญิง/ชาย การปฏิบัติที่เคารพสิทธิ ของสตรี

(3) **ความเป็นธรรมระหว่างชนรุ่น** (Intergenerational equity) เป็นตัวชี้วัดที่เน้นความเป็นธรรมระหว่างชนรุ่น ระหว่างชนรุ่นปัจจุบันและชนรุ่นอนาคต (Future generation) ซึ่งอาจเกี่ยวข้องกับการจัดสรรและใช้ประโยชน์ทรัพยากรธรรมชาติ การจัดหาพลังงาน โครงการพัฒนาขนาดใหญ่ โครงการที่อาจก่อให้เกิดผลกระทบด้านสิ่งแวดล้อม และผลกระทบด้านสังคม โดยคำนึงถึงชนรุ่นอนาคตซึ่งจะเป็นผู้ได้รับผลกระทบจากการตัดสินใจและการดำเนินโครงการในปัจจุบัน

8. เกณฑ์ความเสียหายของโครงการ (Externalities)

เป็นเกณฑ์ที่สำคัญในการประเมินโครงการเพื่อเป็นหลักประกันว่า การดำเนินโครงการจะไม่ก่อให้เกิดความเสียหายหรือผลกระทบด้านลบต่อสังคม หรือชุมชน ประกอบด้วยตัวชี้วัดที่สำคัญ 3 ประการ คือ

(1) **ผลกระทบด้านสิ่งแวดล้อม** เป็นตัวชี้วัดความเสียหายด้านสิ่งแวดล้อม ซึ่งเป็นผลจากการดำเนินโครงการ โดยเป็นการวัดและประเมินเปรียบเทียบผลที่เกิดขึ้นจริงกับการศึกษาผลกระทบด้านสิ่งแวดล้อม (Environmental Impact Assessment – EIA) ในช่วงก่อนทำโครงการ เพื่อให้ผู้ที่เกี่ยวข้องทุกฝ่ายรับผิดชอบและมีการชดเชยความเสียหายจากผลกระทบในลักษณะที่เหมาะสมและเป็นธรรมแก่ผู้เสียหาย เพื่อเป็นหลักประกันความเสียหายให้กับสังคม และเป็นมาตรฐานทางจริยธรรมของผู้อนุมัติและผู้ดำเนินโครงการ

(2) **ผลกระทบด้านเศรษฐกิจ** เป็นตัวชี้วัดผลกระทบหรือความเสียหายทางด้านเศรษฐกิจที่เกิดจากโครงการพัฒนาของรัฐ ในลักษณะของผลกระทบภายนอก (Externalities) ซึ่งสร้างภาระให้กับประชาชนและชุมชนโดยรอบที่ต้องแบกรับค่าใช้จ่ายเป็นต้นทุนทางสังคม (Social costs) ที่ต้องเสียไป อาทิ พื้นที่การเกษตรที่ถูกน้ำท่วมเสียหายจากโครงการสร้างเขื่อน

(3) **ผลกระทบด้านสังคมและวัฒนธรรม** เป็นตัวชี้วัดความเสียหายที่เกิดจากการดำเนินโครงการและส่งผลกระทบต่อสังคมและวัฒนธรรมของชุมชน อาทิ การดำเนินงานที่ก่อให้เกิดการเปลี่ยนแปลงการสูญเสียโครงสร้าง แบบแผนและวิถีการดำเนินชีวิตที่ดี ความเสื่อมถอยของขนบธรรมเนียม วัฒนธรรม ความเชื่อ ความเอื้ออาทร ความร่วมมือและความช่วยเหลือเกื้อกูลของชุมชนดั้งเดิม

เกณฑ์และตัวชี้วัดดังกล่าวข้างต้นสามารถใช้เป็นเครื่องมือในการประเมินผลโครงการ ซึ่งครอบคลุมมิติ ด้านเศรษฐกิจ สังคม มิติด้านการบริหารจัดการ มิติด้านทรัพยากร และมิติด้านสิ่งแวดล้อม เกณฑ์และตัวชี้วัด จะเป็นประโยชน์ในการติดตามและประเมินผลโครงการ ในลักษณะที่เป็นพลวัต ในทุกขั้นตอนของกระบวนการโครงการ เพื่อวัดถึงความสำเร็จและความล้มเหลวของโครงการพัฒนาด้านต่าง ๆ ซึ่งในทางปฏิบัติจำเป็นต้องนำมาปรับใช้ให้เหมาะสมกับลักษณะโครงการ โดยกำหนดและวัดตัวแปรเฉพาะเพื่อประมวลเป็นตัวชี้วัดรวม (Composit indicators) ของแต่ละโครงการต่อไป

การติดตามและประเมินผลแผนพัฒนา

เพื่อให้ทราบถึงแนวทางและกลไกการติดตามและประเมินผลการดำเนินงานตามแผนพัฒนาสามปี อันจะเป็นประโยชน์ต่อการจัดทำแผนพัฒนาในปีต่อไป และเป็นการสร้างแนวทางการมีส่วนร่วมในท้องถิ่น องค์ประกอบ ประกอบด้วย การติดตามและประเมินผลแผนพัฒนาสามปี โดยนำเสนอ ดังนี้

1. องค์กรรับผิดชอบในการติดตามและประเมินผล ซึ่งตามระเบียบกระทรวงมหาดไทย ว่าด้วยการจัดทำแผนพัฒนาขององค์กรปกครองส่วนท้องถิ่น พ.ศ. ๒๕๔๘ ข้อ ๒๘ ให้ผู้บริหารท้องถิ่นแต่งตั้งคณะกรรมการติดตามและประเมินผลแผนพัฒนาท้องถิ่น และกำหนดให้มีคณะกรรมการติดตามและประเมินผลแผนพัฒนาท้องถิ่น ซึ่งคณะกรรมการฯ อาจแต่งตั้งคณะทำงานขึ้นช่วยในการติดตามและประเมินผลได้ตามความเหมาะสม

2. การกำหนดวิธีการติดตามและประเมินผล เป็นการแสดงถึงวิธีการติดตามและประเมินผลโครงการ โดยกำหนดรูปแบบที่จะใช้ในการติดตามและประเมินผล เพื่อตรวจสอบว่าการดำเนินกิจกรรมตามโครงการอยู่ภายใต้ระยะเวลาและงบประมาณที่กำหนดไว้หรือไม่ และผลของการดำเนินโครงการบรรลุวัตถุประสงค์ที่วางไว้หรือไม่ ทั้งนี้ การติดตามเป็นการตรวจสอบในระหว่างการดำเนินกิจกรรมตามโครงการ ในขณะที่การประเมินผลเป็นการตรวจสอบผลที่เกิดขึ้นจริงเมื่อดำเนินโครงการแล้วเสร็จ เปรียบเทียบกับวัตถุประสงค์ที่ตั้งไว้

วิธีการติดตามผลการดำเนินการ แบ่งออกเป็น ๓ ลักษณะ คือ

๑. รายงานผล เป็นการรายงานความก้าวหน้าของงาน การใช้จ่ายเงิน และปัญหาอุปสรรคของการดำเนินการ ซึ่งหน่วยปฏิบัติงานจะเป็นผู้รายงาน

๒. การตรวจรับและติดตาม เป็นการติดตามผลการดำเนินงานเป็นครั้งคราว เพื่อดูความก้าวหน้า ปัญหาและอุปสรรคในระหว่างและภายในหลังการดำเนินงานแล้วนำผลการตรวจมาเสนอแนะเร่งรัด กำกับกับการดำเนินงานให้เป็นไปตามวัตถุประสงค์ที่วางไว้

๓. รายงานสรุปผลประจำปี เป็นการนำผลการตรวจสอบและติดตามในแต่ละครั้งมาวิเคราะห์จัดทำรายงานผลการประเมินโดยสรุป

วัตถุประสงค์ของการประเมิน

๑. เพื่อประเมินความสำเร็จตามวัตถุประสงค์หรือเป้าหมายของโครงการ ซึ่งส่งผลต่อเป้าหมายของแผนแต่ละด้าน

๒. เพื่อนำผลการประเมินไปใช้ในการปรับปรุงโครงการอื่นที่กำลังดำเนินการอยู่หรือโครงการใหม่ ให้เหมาะสมยิ่งขึ้น

๓. การกำหนดช่วงเวลาในการติดตามและประเมินผล คณะกรรมการฯ กำหนดช่วงเวลาในการติดตามและประเมินผลอย่างน้อยโครงการละ ๑ ครั้ง และประเมินผลโครงการในภาพรวมอย่างน้อยปีละ ๑

ครั้ง แล้วรายงานผลและเสนอความเห็นซึ่งได้จากการติดตามและประเมินผลพัฒนาต่อผู้บริหารท้องถิ่น เพื่อให้ผู้บริหารท้องถิ่นนำเสนอต่อสภาท้องถิ่น คณะกรรมการพัฒนาท้องถิ่น และประกาศผลการติดตามและประเมินผลแผนพัฒนาให้ประชาชนในท้องถิ่นทราบโดยทั่วกันอย่างน้อยปีละ ๑ ครั้ง ภายในเดือนธันวาคมของทุกปี

ช่วงเวลาการประเมิน แบ่งได้ ๓ ระยะ คือ

1. การประเมินผลก่อนเริ่มโครงการ เพื่อพิจารณาตัดสินใจเลือกโครงการที่ดีและเหมาะสมที่สุดไปดำเนินการ อาจเป็นการศึกษาถึงความเป็นไปได้ของแนวทาง วิธีการปฏิบัติ และแนวทางเลือกต่างๆ การประเมินค่าของผลการลงทุนและประโยชน์ที่ได้รับ การประเมินผลกระทบที่มีต่อระบบเศรษฐกิจและสังคม
2. การประเมินผลระหว่างดำเนินงาน เป็นการประเมินผลในช่วงระหว่างดำเนินโครงการตามความเหมาะสม การประเมินผลในลักษณะนี้จะช่วยให้ทราบถึงความก้าวหน้าในการดำเนินงานเมื่อเปรียบเทียบกับเป้าหมาย หากมีความล่าช้าจะมีสาเหตุมาจากอะไร สมควรแก้ไขอย่างไร
3. การประเมินผลเมื่อเสร็จสิ้นโครงการ เป็นการประเมินผลเมื่อโครงการเสร็จสิ้นแล้ว เพื่อหาข้อสรุปการดำเนินงานตามโครงการได้ผลประการใด คู่กับผลการลงทุนหรือไม่ มีประสิทธิภาพและประสิทธิผลอย่างไร และเป็นไปตามจุดมุ่งหมายที่กำหนดไว้หรือไม่

เกณฑ์การพิจารณาในการประเมินโครงการ

เพื่อประโยชน์ที่จะให้ได้ผลการประเมินที่สมเหตุสมผลและมองเห็นสภาพของโครงการได้อย่างชัดเจน ซึ่งมีผลต่อการตัดสินใจว่าควรปรับปรุงวิธีการหรือทิศทางการดำเนินงานอย่างไรถึงจะบรรลุตามเป้าหมาย หรือว่าควรจะมีโครงการอื่นใดเพิ่มเติมขึ้นมาอีกที่ เพื่อช่วยสนับสนุนแก้ปัญหาอันเนื่องมาจากโครงการนั้น หลักการพิจารณาในการประเมินผลโครงการมีดังนี้

๑. เกณฑ์พิจารณาด้านการบรรลุเป้าหมาย
๒. เกณฑ์พิจารณาด้านเศรษฐกิจ
๓. เกณฑ์พิจารณาด้านสังคม
๔. เกณฑ์พิจารณาด้านการเมือง
๕. เกณฑ์พิจารณาด้านการเงิน
๖. เกณฑ์พิจารณาด้านการบริหาร
๗. เกณฑ์พิจารณาสิ่งแวดล้อม

การรายงานผล

ผู้ติดตามประเมินผลจะต้องทำรายงานผลการติดตามประเมินผลให้ผู้บริหารหรือผู้บังคับบัญชาทราบ ประโยชน์ของการประเมินผลสรุปได้ดังนี้

๑. เพื่อจัดข้อผิดพลาดทั้งหลาย โดยเฉพาะอย่างยิ่งในเรื่องของเวลาและค่าใช้จ่ายก่อนที่จะมีการดำเนินโครงการ ทำให้การวางแผนและการปฏิบัติมีความสอดคล้องกัน
๒. ในระหว่างการปฏิบัติงาน ถ้าเกิดข้อผิดพลาดไม่สอดคล้องกันระหว่างแผนการปฏิบัติจะสามารถปรับปรุงการปฏิบัติให้สอดคล้องกันโดยไม่ต้องเสียเวลาไปเริ่มต้นใหม่

๓. เมื่อประเมินผลหลังจากทำโครงการยังได้ทราบความสำเร็จของการปฏิบัติงาน ผลกระทบ และข้อบกพร่องของโครงการ เพื่อจะได้นำมาปรับปรุงแก้ไข

๔. เพื่อประโยชน์ในการวางแผนโครงการต่อเนื่อง

๕. ช่วยให้ผู้สามารถจัดสรรทรัพยากรที่มีอยู่อย่างจำกัดและใช้ให้เกิดประโยชน์อย่างสูงสุด

คณะกรรมการติดตามและประเมินผลแผนพัฒนาท้องถิ่น

อาศัยความตามระเบียบกระทรวงมหาดไทย ว่าด้วยการจัดทำแผนพัฒนาขององค์กรปกครองส่วนท้องถิ่น พ.ศ. ๒๕๔๘ หมวด ๖ ข้อ ๒๘ ให้ผู้บริหารท้องถิ่นแต่งตั้งคณะกรรมการติดตามและประเมินผลแผนพัฒนาท้องถิ่น ประกอบด้วย

๑. สมาชิกสภาท้องถิ่นที่สภาท้องถิ่นคัดเลือก จำนวนสามคน
๒. ผู้แทนประชาคมท้องถิ่นที่ประชาคมท้องถิ่นคัดเลือก จำนวนสองคน
๓. ผู้แทนหน่วยงานที่เกี่ยวข้องที่ผู้บริหารท้องถิ่นคัดเลือก จำนวนสองคน
๔. หัวหน้าส่วนการบริหารที่คัดเลือกกันเอง จำนวนสองคน
๕. ผู้ทรงคุณวุฒิที่ผู้บริหารท้องถิ่นคัดเลือก จำนวนสองคน

โดยให้คณะกรรมการเลือกกรรมการหนึ่งคน ทำหน้าที่ประธานกรรมการ และกรรมการอีกหนึ่งคนทำหน้าที่เลขานุการของคณะกรรมการฯ

กรรมการตามข้อ ๒๘ ให้มีวาระอยู่ในตำแหน่งคราวละสองปี และอาจได้รับคัดเลือกอีกได้ คณะกรรมการติดตามและประเมินผลแผนพัฒนาท้องถิ่นมีอำนาจหน้าที่ดังนี้

1. กำหนดแนวทาง วิธีการในการติดตามและประเมินผลแผนพัฒนา
2. ดำเนินการติดตามและประเมินผลแผนพัฒนา
3. รายงานผลและเสนอความคิดเห็นซึ่งได้จากการติดตามและประเมินผลแผนพัฒนาต่อสภาท้องถิ่นผู้บริหาร คณะกรรมการท้องถิ่น และประกาศผลการติดตามและประเมินผลแผนพัฒนาให้ประชาชนทราบโดยทั่วกันอย่างน้อยละ ๑ ครั้ง ภายในเดือนธันวาคมของทุกปี ทั้งนี้ให้ตีพิมพ์ประกาศโดยเปิดเผย ไม่น้อยกว่าสามสิบวัน
4. แต่งตั้งคณะอนุกรรมการหรือคณะทำงานเพื่อช่วยการปฏิบัติงานตามที่เห็นสมควรเพื่อประโยชน์ของประชาชนโดยส่วนรวมและเพื่อให้การบริหารงานขององค์กรปกครองส่วนท้องถิ่นสอดคล้องกับแนวนโยบายของรัฐบาล กระทรวงมหาดไทย อาจจัดตั้งให้การติดตามและประเมินการดำเนินงานตามแผนพัฒนาขององค์กรปกครองส่วนท้องถิ่นได้ตามความเหมาะสม

ภาคผนวก



ประกาศเทศบาลตำบลน้ำตกไทรโยคน้อย
เรื่อง แผนยุทธศาสตร์การพัฒนา พ.ศ. 2559 – 2563

.....

ตามระเบียบกระทรวงมหาดไทยว่าด้วยการจัดทำแผนพัฒนาขององค์กรปกครองส่วนท้องถิ่น พ.ศ.๒๕๔๘ ได้กำหนดให้เทศบาลจัดทำแผนยุทธศาสตร์การพัฒนา ซึ่งเทศบาลตำบลน้ำตกไทรโยคน้อยได้ดำเนินการจัดทำแผนยุทธศาสตร์การพัฒนาดังกล่าวเสร็จเรียบร้อยแล้ว ประกอบกับได้รับความเห็นชอบจากคณะกรรมการพัฒนาเทศบาลตำบลน้ำตกไทรโยคน้อยเรียบร้อยแล้ว ในการประชุมคณะกรรมการพัฒนาเทศบาลตำบลน้ำตกไทรโยคน้อย เมื่อวันที่ 27 พฤษภาคม พ.ศ.๒๕๕8 นั้น

เพื่อให้การจัดทำแผนยุทธศาสตร์การพัฒนา พ.ศ.๒๕๕9-๒๕๖3 แล้วเสร็จตามระเบียบดังกล่าว และเพื่อใช้เป็นกรอบแนวทางในการพัฒนาเทศบาลตำบลน้ำตกไทรโยคน้อยต่อไป

จึงประกาศมาให้ทราบโดยทั่วกัน

ประกาศ ณ วันที่ ๑2 เดือน มิถุนายน พ.ศ. 2558

สัจจา ผูกฝัด

(นางสัจจา ผูกฝัด)

นายกเทศมนตรีตำบลน้ำตกไทรโยคน้อย